


Общество с ограниченной ответственностью «Дримкас» (ООО «Дримкас»)

26.20.12.110

Утверждаю:

Генеральный директор
ООО «Дримкас»
Толстоносов П.О.
15.12.23



Контрольно-кассовая техника

ВИКИ ПРИНТ 80 ПЛЮС Ф

Руководство по эксплуатации

ДСНВ.466135.008РЭ

Санкт-Петербург

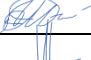



2023

Инва. № подл.	Подп. и дата	Взам. инв. №	Инва. № дубл.	Подп. и дата

Содержание

	Перв. примен. ДСНВ.466135.008		4
		1 ОБЩИЕ СВЕДЕНИЯ	4
		2. КОМПЛЕКТНОСТЬ.....	5
		3. ОСНОВНЫЕ ТЕХНИЧЕСКИЕ ХАРАКТЕРИСТИКИ	5
		4. СОСТАВ ККТ	5
		5. МАРКИРОВКА.....	6
		6. ПОРЯДОК ЗАМЕНЫ (УСТАНОВКИ) ЧЕКОВОЙ ЛЕНТЫ.....	6
		7. ОБСЛУЖИВАНИЕ ОТРЕЗЧИКА.....	6
		8. МИКРОПРОГРАММНОЕ ОБЕСПЕЧЕНИЕ.....	7
		9. ПОДКЛЮЧЕНИЕ К ПК И СЕТИ ЭЛЕКТРОПИТАНИЯ.....	7
		10. СХЕМА ИНФОРМАЦИОННОГО ОБМЕНА ККТ-ОФД/ОИСМ/ОКП	8
		11. УСТАНОВКА ДРАЙВЕРА ВИРТУАЛЬНОГО СОМ-ПОРТА	8
		12. ПОДКЛЮЧЕНИЕ ПО USB ИЛИ СОМ.....	8
		13. УДАЛЕНИЕ СЛУЖБЫ COMPROXY	9
		14. ПРОВЕРКА СВЯЗИ С ККТ	9
		15. ПОДКЛЮЧЕНИЕ ПО СЕТИ WIFI	10
		16. НАСТРОЙКА СЕТЕВЫХ ПОДКЛЮЧЕНИЙ К ОФД, ОИСМ И ОКП	10
		17. ТЕХНИЧЕСКОЕ ОБСЛУЖИВАНИЕ И ПРАВИЛА ЭКСПЛУАТАЦИИ	10
		18. УСЛОВИЯ БЛОКИРОВКИ ККТ.....	11
		19. МЕРЫ БЕЗОПАСНОСТИ.....	11
		20. ПЕРЕЧЕНЬ ВОЗМОЖНЫХ СООБЩЕНИЙ ОБ ОШИБКАХ НА ЧЕКЕ ДИАГНОСТИКИ 12	12
		21. ОБНОВЛЕНИЕ КЛЮЧЕЙ ПРОВЕРКИ КМ.....	13
		22. ИНДИКАТОРЫ СОСТОЯНИЯ.....	13
		23. ХРАНЕНИЕ, ТРАНСПОРТИРОВАНИЕ И УТИЛИЗАЦИЯ	14
		24. ГАРАНТИЙНЫЕ ОБЯЗАТЕЛЬСТВА.....	14
		25. ОБЩИЙ ПОРЯДОК РЕГИСТРАЦИИ ККТ В НАЛОГОВЫХ ОРГАНАХ.....	15
		26. УСТАНОВКА ПАРАМЕТРОВ ККТ.....	15

ДСНВ.466135.008РЭ

Изм	Лис	№ докум.	Подп.	Дата
Разраб.		Меркулов		04.12.23
Пров.		Толстоносов		06.12.23
Н. контр.		Оразов		08.12.23
Утв.		Толстоносов		15.12.23

Контрольно-кассовая техника
ВИКИ ПРИНТ 80 ПЛЮС Ф
Руководство по эксплуатации

Лит.	Лист	Листов
	2	47

ООО “Дримкас”

27.	ЗАГРУЗКА ЛОГОТИПА.....	16
28.	ПРОГРАММИРОВАНИЕ ЗАГОЛОВКА ДОКУМЕНТА.....	16
29.	ПРОГРАММИРОВАНИЕ РЕКЛАМЫ	17
30.	ПРОГРАММИРОВАНИЕ ПЛАТЕЖЕЙ.....	17
31.	ПРОГРАММИРОВАНИЕ ПАРАМЕТРОВ РЕГИСТРАЦИИ	17
32.	ПРОГРАММИРОВАНИЕ СТАВОК НАЛОГООБЛОЖЕНИЯ	18
33.	УСТАНОВКА ДАТЫ И ВРЕМЕНИ	19
34.	ПРИМЕРЫ ФОРМИРОВАНИЯ ФД С ПОМОЩЬЮ СЕРВИСНОЙ УТИЛИТЫ FIDO..	19
34.1.	ФОРМИРОВАНИЕ ОТЧЕТА О РЕГИСТРАЦИИ	19
34.2.	ФОРМИРОВАНИЕ ОТЧЕТА О СОСТОЯНИИ РАСЧЕТОВ	20
34.3.	ИЗМЕНЕНИИ ПАРАМЕТРОВ РЕГИСТРАЦИИ БЕЗ ЗАМЕНЫ ФН.....	21
34.4.	ПЕРЕХОД В РЕЖИМ ПЕРЕДАЧИ ФД В ФНС ЧЕРЕЗ ОФД.....	22
34.5.	ИЗМЕНЕНИЕ ПАРАМЕТРОВ РЕГИСТРАЦИИ С ЗАМЕНОЙ ФН.....	22
34.6.	АВАРИЙНАЯ ЗАМЕНА ФН.....	23
34.7.	СНЯТИЕ ККТ С УЧЁТА.....	24
34.8.	ОТЧЕТ ОБ ОТКРЫТИИ СМЕНЫ	25
34.9.	ЧЕКИ ПРИХОДА, ВОЗВРАТ ПРИХОДА, РАСХОДА, ВОЗВРАТ РАСХОДА	25
34.10.	КАССОВЫЙ ЧЕК КОРРЕКЦИИ	31
34.11.	ПОИСК И ПЕЧАТЬ ФД ИЗ 30-ДНЕВНОГО АРХИВА ФН.....	34
34.12.	ВЫГРУЗКА ДОКУМЕНТОВ ИЗ АРХИВА ФН.....	34
34.13.	ОТЧЕТ О ЗАКРЫТИИ СМЕНЫ	35
34.14.	РАСПЕЧАТАТЬ ДОКУМЕНТ ИЗ АРХИВА ФН.....	36
34.15.	ФОРМИРОВАНИЕ ЧЕКА С ТОВАРОМ, МАРКИРОВАННЫМ СРЕДСТВОМ ИДЕНТИФИКАЦИИ.....	36
34.16.	ФОРМИРОВАНИЕ ЧЕКА С ДРОБНЫМ КОЛИЧЕСТВОМ МАРКИРОВАННОГО ТОВАРА	40
34.17.	ФОРМИРОВАНИЕ ЧЕКА КОРРЕКЦИИ С МАРКИРОВАННЫМ ТОВАРОМ	41
34.18.	ФОРМИРОВАНИЕ ДОПОЛНИТЕЛЬНЫХ РЕКВИЗИТОВ ДЛЯ ОТЧЕТОВ	42
34.19.	УСТАНОВКА ДОПОЛНИТЕЛЬНЫХ ДАННЫХ ДЛЯ ПРЕДМЕТА РАСЧЕТА.....	42
34.20.	УСТАНОВКА ДОПОЛНИТЕЛЬНЫХ РЕКВИЗИТОВ ДЛЯ ЧЕКА	44
34.21.	ВЫГРУЗКА УВЕДОМЛЕНИЙ О РЕАЛИЗАЦИИ МАРКИРОВАННОГО ТОВАРА.	46
35.	СХЕМА ПОДКЛЮЧЕНИЯ ТС КНО К ККТ	47

Подп. и дата	
Изн. № дубл.	
Взам. инв. №	
Подп. и дата	
Изн. № подл.	

Изм.	Лист	№ докум.	Подп.	Дата
------	------	----------	-------	------

ДСНВ.466135.008РЭ

ККТ поддерживает работу по форматам фискальных данных (далее ФФД) 1.05 и 1.2

1. Комплектность

№	Наименование	Количество
1	ККТ	1
2	Кабель интерфейсный RS-232 и/или USB	1
3	Внешний источник постоянного тока с номинальным напряжением 24В, 2,5 А	1
4	Кабель питания Power Cord	1
5	Паспорт	1
6	Руководство по эксплуатации	1

2. Основные технические характеристики

Скорость печати, мм/с	300
Ширина чековой ленты, мм	80
Максимальный диаметр рулона ленты, мм	83
Потребляемая мощность, Вт	60
Габаритные размеры (ШхДхВ), мм	140 x 135 x 137
Вес, кг	1,3
Интерфейсы подключения к ПК	USB B, RS-232 (DB-9)
Импульс управления денежным ящиком, В	12
Автоматический отрезчик чеков	да

Электропитание ККТ осуществляется от внешнего источника постоянного тока с номинальным напряжением 24В, с максимальной силой тока 2.5А.

Условия эксплуатации:

- температура окружающего воздуха 0-45°C;
- относительная влажность окружающего воздуха при 25°C 10-80%;
- атмосферное давление 84-107 кПа, 630-800 (мм.рт.ст.).

3. Состав ККТ

Печатающий механизм (ПМ)	GP-U80300II
плата печатного механизма (ППМ)	U80N-SK V1.1
основная системная плата	FM16_v.1.0 ДСНВ.468367.001
шлейф подключения печатного механизма	ДСНВ.469439.002
шлейф подключения ФН	ДСНВ.469439.001
фискальный накопитель (ФН)*	ИПФШ.467756.010
WiFi module**	ESP32

ДСНВ.466135.008РЭ

Лист

5

Изм. Лист № докум. Подп. Дата

* - по согласованию с пользователем возможна поставка ККТ без установленного ФН

** - опция

4. Маркировка

Маркировка ККТ (шильда) находится на нижней стороне основного блока ККТ (на шасси) и содержит следующие данные:

- наименование изготовителя;
- наименование ККТ;
- заводской номер ККТ;
- дата изготовления ККТ;
- параметры питания;
- номер ТУ.

5. Порядок замены (установки) чековой ленты

1. Откройте верхнюю крышку (а) (Рисунок 1);
2. Поместите рулон бумаги в отсек для бумаги, как показано на рисунке (b);
3. Вытащите передний край бумаги за пределы отсека для бумаги (c);
4. Плотно закройте верхнюю крышку, по необходимости промотайте бумагу путем нажатия кнопки FEED, отделите излишки бумаги (d);

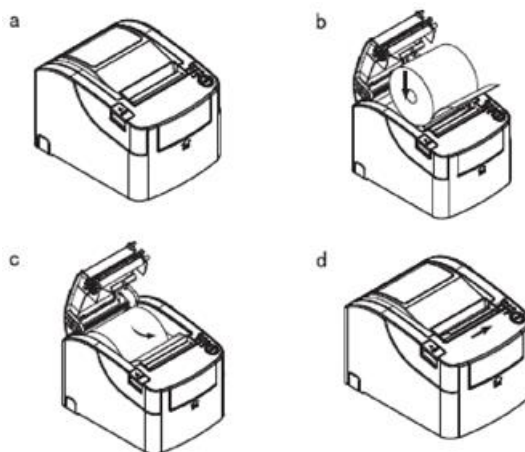


Рисунок 1

6. Обслуживание отрезчика

1. Выключите ККТ.
2. Откройте верхнюю переднюю крышку резака ККТ в направлении, указанном стрелкой (Рисунок 2);

Внимание! Не прикладывайте чрезмерного усилия при открытии ККТ, чтобы не повредить нож отрезчика;

Изн. № подл.	Подп. и дата	Взам. инв. №	Изн. № дубл.	Подп. и дата

Изм.	Лист	№ докум.	Подп.	Дата

ДСНВ.466135.008РЭ

Лист

6

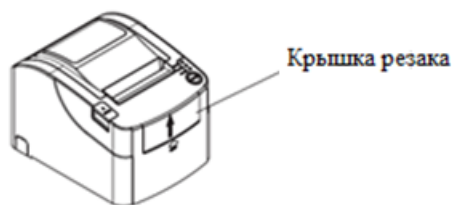


Рисунок 2

3. Поверните колесо ножа до установки ножа в исходное положение (Рисунок 3).

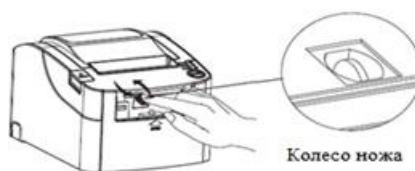


Рисунок 3

4. Поместите рулон чековой ленты, закройте и включите ККТ.

7. Микропрограммное обеспечение

Для выполнения технических требований ККТ в системную плату загружено микропрограммное обеспечение FM16_665.4.22.bin согласно ДСНВ.00001-01;

md5: 1667955fcd8d1db683eb90a9c0e56515

8. Подключение к ПК и сети электропитания

1. Подсоедините кабель внешнего источника питания к разъему ККТ (Рисунок 4).
2. Подсоедините интерфейсный кабель (COM или USB) к разъему на задней поверхности ККТ.
3. Подключите внешний источник питания к сети электропитания и включите тумблер питания на задней стороне ККТ.

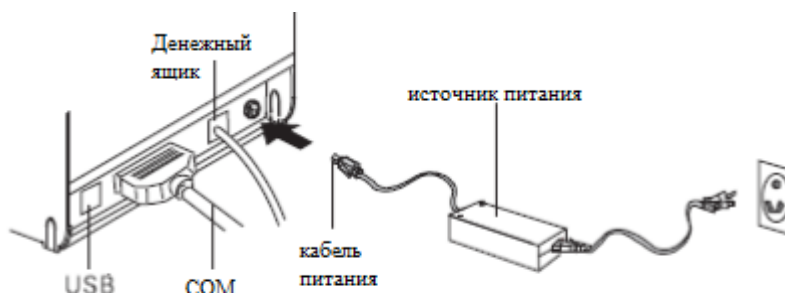


Рисунок 4

ДСНВ.466135.008РЭ

Лист

7

Изм.	Лист	№ докум.	Подп.	Дата
------	------	----------	-------	------

4. Дождитесь включения синего светодиодного индикатора «Питание» на верхней стороне корпуса ККТ.

9. Схема информационного обмена ККТ-ОФД/ОИСМ/ОКП

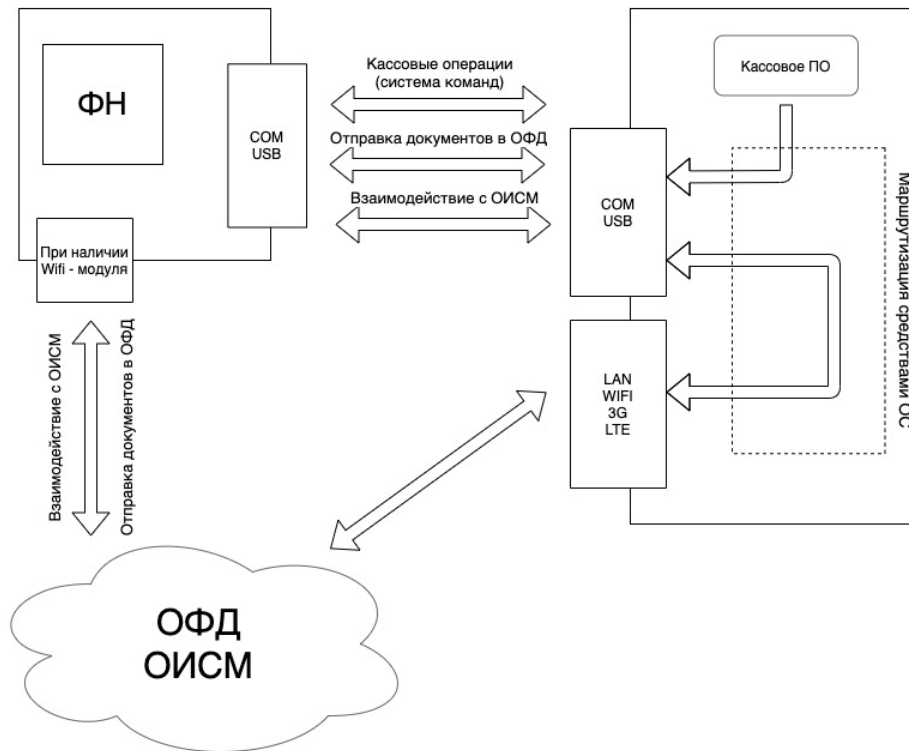


Рисунок 5

10. Установка драйвера виртуального COM-порта

Драйвер предназначен для работы ККТ при подключении через USB. Драйвер доступен для скачивания с сайта изготовителя ККТ: <https://help.dreamkas.ru/> или на сайте STMicroelectronics.

1. Подключите ККТ к ПК через USB, включите ККТ и ПК, дождитесь загрузки операционной системы;
2. Запустите выполнение файла VCP_V1.5.0_Setup_W7_x86_32bits.exe или VCP_V1.5.0_Setup_W7_x86_64bits.exe в зависимости от разрядности операционной системы ПК;
3. По завершении установки, перезагрузите ПК;
4. В Диспетчере устройств операционной системы, убедитесь в наличии виртуального COM-порта от STMicroelectronics в папке Порты (COM и LPT).

11. Подключение по USB или COM

Для обеспечения виртуального канала Ethernet операционной системы используется служба ComProxy. Для создания пары виртуальных последовательных портов используется утилита com0com. Для обеспечения передачи данных в Кабинет Дримкас используется утилита Дримкас Агент.

Для установки перечисленных выше компонентов и подключения ККТ по USB или COM-порту используется установщик Dreamkas Installer 1.7.26.0.

Все указанные выше компоненты доступны для скачивания на официальном сайте изготовителя ККТ: <https://help.dreamkas.ru/>

Изн. № подл.	Подп. и дата
Взам. инв. №	Изн. № дубл.
Подп. и дата	Подп. и дата

Изн. № подл.	Подп. и дата	Взам. инв. №	Изн. № дубл.	Подп. и дата	Изн. № подл.	Лист
Изм.	Лист	№ докум.	Подп.	Дата	ДСНВ.466135.008РЭ	8

1. Подключите ККТ к ПК, включите ККТ и ПК, дождитесь загрузки операционной системы;
2. Запустите выполнение Dreamkas Installer 1.7.26.0 от имени администратора.
3. Для начала работы установщика нажмите «Найти устройство» ;
4. После обнаружения подключенной ККТ, нажмите «Обновить» для обновления ПО ККТ;
5. По окончании обновления ПО ККТ необходимо нажать «Завершить» для завершения работы установщика;
6. Установщик определит порт подключения ККТ (Рисунок 6).

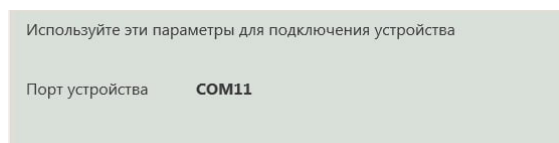


Рисунок 6

7. Выполнить проверку связи с ККТ, указав определенный установщиком порт для связи.

12. Удаление службы ComProxu

1. Остановите службу ComProxu в Диспетчере служб операционной системы ПК;
2. Удалите драйвер виртуального порта com0com путем выполнения файла uninstall.exe в папке C:\ComProxu\com0com на ПК;
3. Запустите выполнение файла uninstallService.cmd в папке C:\ComProxu\
4. Выполните перезагрузку ПК;

13. Проверка связи с ККТ

Для проверки связи с ККТ используется сервисная утилита Fito. Утилита доступна для скачивания с сайта изготовителя ККТ: <https://help.dreamkas.ru/>. Проверка связи осуществляется с установленным драйвером виртуального СОМ-порта STMicroelectronics, установленной службой ComProxu и установленной утилитой com0com.

1. Получить номер порта подключения ККТ при работе установщика Dreamkas Installer 1.7.26.0 или в Диспетчере устройств операционной системы (Рисунок 7):

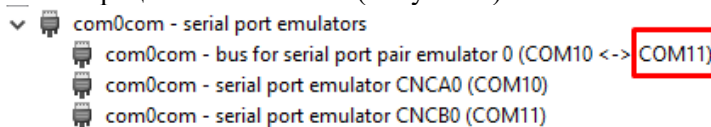


Рисунок 7

2. В пункте меню «Функции» - «Параметры связи» утилиты Fito установить интерфейс - «СОМ», порт с номером, полученным из Диспетчера устройств, Скорость – “115200” и пароль на связь “PIR”. Нажать «Установить».
3. Запросить “Статус ККТ”;
4. Проверка связи считается успешной при получении статусов ККТ во вкладке “Статус” и отсутствия ошибок в утилите Fito.
5. Перечень возможных ошибок: “Не удалось установить связь с ККТ”, “Нет ответа”.

Изн. № подл.	Подп. и дата	Взам. инв. №	Изн. № дубл.	Подп. и дата	Изн. № подл.	ДСНВ.466135.008РЭ				Лист
										9
Изм.	Лист	№ докум.	Подп.	Дата					Формат А4	

14. Подключение по сети WiFi

1. Установите модуль WIFI и подключите его к системной плате;
2. Включите ККТ и ПК, дождитесь загрузки операционной системы и подключите ККТ по USB или COM, как указано в п.12.
3. В меню «Установка параметров» - «Программирование WiFi» утилиты Fito нажать кнопку «Считать из ККТ»;
4. В поле «Имя сети» указать имя WiFi сети к которой осуществляется подключение ККТ;
5. В поле «Пароль сети» ввести пароль доступа WiFi сети к которой осуществляется подключение ККТ и нажать кнопку «Установить».
6. Нажать кнопку «Считать из ККТ» и убедиться, что в поле «IP в сети» записан присвоенный ККТ IP адрес, относящийся к сети, к которой осуществляется подключение. Если поле «IP в сети» пустое, проверьте указанные ранее настройки.
7. В меню «Функции» - «Параметры связи» установить интерфейс - «IP» и в поле «IP-адрес» указать IP присвоенный ККТ в предыдущем пункте и нажать “Установить”;
8. Запросить “Статус ККТ”;
9. Проверка связи считается успешной при получении статусов ККТ во вкладке “Статус” и отсутствия ошибок в утилите Fito.
10. Перечень возможных ошибок: “Не удалось установить связь с ККТ”, “Нет ответа”.

15. Настройка сетевых подключений к ОФД, ОИСМ и ОКП

1. Запустить утилиту Fito;
2. В закладке “Установка параметров” – “Программирование сетевых установок и серверов” нажать кнопку «Считать установки Windows» и получить параметры подключения (IP-адрес, маска подсети, IP-адрес шлюза, IP-адрес DNS) ПК к сети Интернет, к которому подключена ККТ.
3. Выбрать ОФД с которым заключен договор, Fito выполнит предустановку сетевых параметров ОФД (Интернет адрес ОФД, порт ОФД-сервера и название ОФД-сервера). В случае отсутствия ОФД в списке, необходимо ввести необходимые параметры вручную. Параметры получить в договоре с ОФД.
4. Ввести не заполненные параметры серверов ОИСМ и сервера ОКП.
5. Нажать кнопку “Установить”, записав параметры в память ККТ.

16. Техническое обслуживание и правила эксплуатации

- Следите за чистотой ККТ, не допускайте попадания пыли, влаги и жидкостей внутрь. При обработке поверхностей ПОЛНОСТЬЮ ОБЕСТОЧЬТЕ ККТ, не используйте абразивных веществ и агрессивных растворов, это может привести к повреждению механических частей.
- Не допускайте механических нагрузок, которые могут повлечь повреждение или деформацию элементов ККТ.
- Исключите возможность несанкционированного доступа третьих лиц к ККТ и ее компонентам
- Не прикасайтесь к механизмам, находящимся внутри корпуса, это может привести к их поломке.
- Термопечатающее устройство принтера следует очищать мягкой тканью, увлажнённой раствором этилового спирта. Запрещается использовать для этого твердотельные материалы! (ножницы, скребки, лезвия и т.п.)
- Для продолжительного хранения в нерабочем состоянии ККТ должна быть подвергнута консервации.

Изн. № подл.	Подп. и дата	Взам. инв. №	Изн. № дубл.	Подп. и дата	ДСНВ.466135.008РЭ	Лист
Изн. № подл.	Подп. и дата	Взам. инв. №	Изн. № дубл.	Подп. и дата		10
Изн. № подл.	Подп. и дата	Взам. инв. №	Изн. № дубл.	Подп. и дата		
Изн. № подл.	Подп. и дата	Взам. инв. №	Изн. № дубл.	Подп. и дата		

17. Условия блокировки ККТ

ККТ блокирует выполнение всех функций в случае:

- отсутствия чековой ленты – необходимо обеспечить наличие чековой ленты;
- возникновения аварийных ситуаций в ККТ, приводящих к порче печатаемого документа – необходимо обеспечить наличие чековой ленты и проверить отсутствия посторонних предметов в печатающем устройстве;
- отсутствия ФН в составе ККТ – необходимо проверить наличие ФН, надёжность соединений, при необходимости обратиться к изготовителю ККТ или в авторизованный сервисный центр;
- неисправностей в работе ККТ описанных в пункте «Проверка работоспособности ККТ» – для устранения неисправностей обратитесь к изготовителю ККТ или в авторизованный сервисный центр;
- при продолжительности смены более 24 часов – необходимо сформировать отчёт о закрытии смены;
- если промежуток времени между формированием фискального признака для отчета об открытии смены и первого кассового в этой смене или промежуток времени между формированием фискального признака для двух кассовых чеков подряд, определенный на основании сведений о моментах формирования этих фискальных документов, переданных контрольно-кассовой техникой в фискальный накопитель, отличается более чем на пять минут от этого промежутка времени, определенного по показаниям таймера фискального накопителя – необходимо проверить и установить время на ККТ и ПК, выключить ККТ и ПК, затем включить ККТ и ПК и зарегистрировать чек. В случае повторения ошибки обратитесь к изготовителю ККТ или в авторизованный сервисный центр;
- окончания срока действия ключа фискального признака ФН – необходимо заменить ФН согласно данному руководству;
- если через 30 календарных дней с момента формирования фискального признака для фискального документа не будет получено подтверждение оператора для этого фискального документа (за исключением случая применения контрольно-кассовой техники в режиме, не предусматривающем обязательной передачи фискальных документов в налоговые органы в электронной форме через оператора фискальных данных) – необходимо проверить настройки сетевого подключения, выключите ККТ и ПК, затем включите ККТ и ПК. Если настройки сетевого подключения корректны – обратитесь в службу технической поддержки ОФД (контактные данные можно найти в договоре с оператором фискальных данных);
- при заполнении памяти ФН – необходимо заменить ФН согласно данному руководству.

18. Меры безопасности

- По требованиям безопасности ККТ соответствует: ГОСТ Р МЭК 60950-2002.
- Место установки ККТ при эксплуатации должно быть оборудовано так, чтобы исключить возможность случайного соприкосновения работников с токопроводящими устройствами.

Изн. № подл.	Подп. и дата	Взам. инв. №	Изн. № дубл.	Подп. и дата	ДСНВ.466135.008РЭ					Лист
										11
										Изм.

20. Обновление ключей проверки КМ

Процедура обновления ключей проверки КМ является обязательной для ККТ, работающей в режиме передачи данных и предназначенной для работы с маркированными товарами.

Обновление ключей проверки КМ происходит автоматически раз в 15 дней. При успешном обновлении ключей КМ перед открытием смены выведется соответствующая надпись «Результат обновления ключей ФН=0 (успешно)» (Рисунок 8).



Рисунок 8

В противном случае, ККТ выведет сообщение «Обновление ключей проверки не выполнено» и будет указана причина, по которой не было произведено обновление ключей проверки КМ.

Причины:

- 0x01 «Нет связи с сервером обновления»
- 0x02 «Неверное состояние ФН»
- 0x03 «Отказ ФН»
- 0x04 «Ошибка КС при обработке запроса»
- 0x20 «Ошибка обработки ответа»
- 0x23 «Ошибка сервиса обновления ключей проверки»
- 0x24 «Неизвестный ответ сервиса обновления ключей проверки»
- 0x32 «Запрещена работа с КМ»
- 0x33 «Неверная последовательность команд при работе КМ»

При неуспешном обновлении ключей ККТ более 60 дней, необходимо обратиться в техническую поддержку. В этом случае ККТ выведет соответствующую надпись «Обновление ключей проверки не выполнено. Обратитесь в службу технической поддержки».

21. Индикаторы состояния

На передней панели ККТ, расположены три индикатора:

- Индикатор ПИТАНИЕ - индикатор не горит, питание ККТ отсутствует;
- Индикатор БУМАГА - индикатор горит, в ККТ отсутствует бумага;

Изн. № подл.	Подп. и дата	Взам. инв. №	Изн. № дубл.	Подп. и дата	<p>ДСНВ.466135.008РЭ</p>	Лист
						13
Изм.	Лист	№ докум.	Подп.	Дата		

Изготовитель ККТ выполняет гарантийные обязательства самостоятельно и через авторизованные изготовителем сервисные центры. Список сервисных центров размещен на сайте изготовителя ККТ.

Гарантийные обязательства изготовителя ККТ не распространяются в случае выхода из строя ФН в результате проведения некорректной настройки ККТ или ввода в ККТ неверных регистрационных данных, что привело к отказу в получении карточки регистрации ККТ в ФНС

24. Общий порядок регистрации ККТ в налоговых органах

1. В соответствии с законодательством РФ, разрешено применение только зарегистрированных в ФНС ККТ.
2. Зарегистрировать ККТ в ФНС возможно несколькими способами:
 - в электронном виде через ЛК налогоплательщика на сайте ФНС;
 - в бумажном виде через территориальный налоговый орган
3. Для проведения регистрации ККТ в ФНС необходимо выполнить следующие действия:
 - Заключить договор с ОФД*;
 - Подать заявление на регистрацию ККТ в налоговый орган и получить регистрационный номер ККТ;
 - Установить ФН в ККТ, если он не установлен;
 - Обеспечить подключение ККТ к ТС ОФД*.
 - Сформировать отчет о регистрации непосредственно на ККТ;
 - На основании данных в сформированном ККТ “Отчете о регистрации” завершить регистрационные действия в ЛК ФНС или территориальном налоговом органе.
 - Скачать/получить сформированную ФНС карточку регистрации ККТ.

* При применении ККТ в режиме, не предусматривающем обязательную передачу фискальных документов в налоговые органы в электронной форме через оператора фискальных данных данные пункты, не выполняются.

Важно: Регистрационные действия в ЛК ФНС возможны только с применением усиленной квалифицированную электронную подпись (далее – УКЭП).

25. Установка параметров ККТ

В Fito (Рисунок 9) меню «Установка параметров» - «Установка параметров кассы, часть 1» или - «Установка параметров кассы, часть 2» у становить требуемые параметры в соответствии с

Изн. № подл.	Подп. и дата	Взам. инв. №	Изн. № дубл.	Подп. и дата	ДСНВ.466135.008РЭ					Лист				
										15				
										Изм.	Лист	№ докум.	Подп.	Дата

кассовой дисциплиной торгового предприятия.

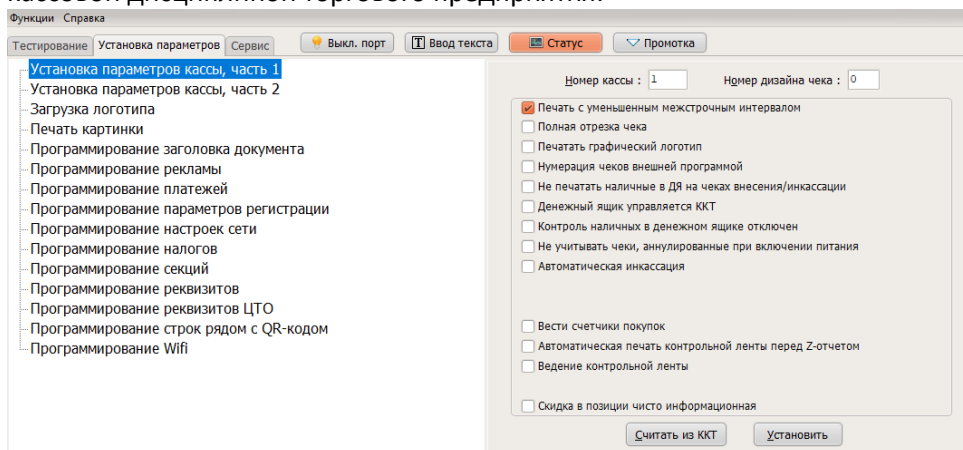


Рисунок 9

26. Загрузка логотипа

1. Функция предназначена для загрузки логотипа в память ККТ (Рисунок 10). При загруженном логотипе и включенной настройке “Печатать графический логотип”, ККТ автоматически будет печатать загруженный логотип в шапке каждого ФД.
2. Формат загружаемого файла - монохромный рисунок формата *.bmp, размеры 576*126 пикселей.

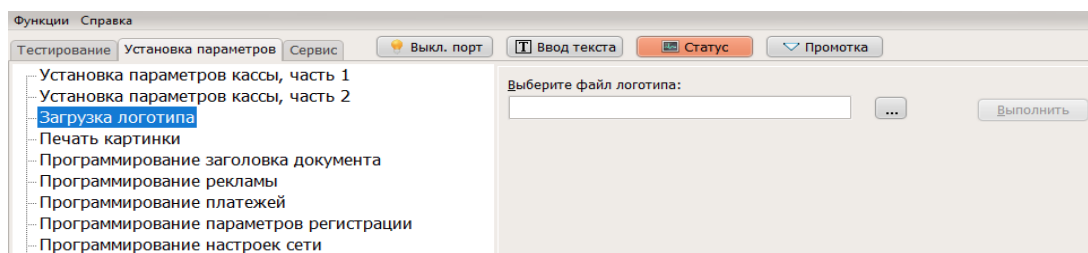


Рисунок 10

27. Программирование заголовка документа

1. Внесите необходимую информацию в соответствующие поля. 1-я строка в “Наименовании организации” и 1-я строка в “Адресе” могут быть пустыми, при этом эти строки печататься не будут (Рисунок 11);
2. Поле “Рекламный заголовок” предназначено для размещения необходимой покупателю информации в верхней части кассового чека.

Изн. № подл.	Подп. и дата
Взам. инв. №	Изн. № дубл.
Подп. и дата	Подп. и дата

Изн. № подл.	Подп. и дата	Изн. № дубл.	Подп. и дата
Изм.	Лист	№ докум.	Подп.
			Дата

ДСНВ.466135.008РЭ

Лист

16

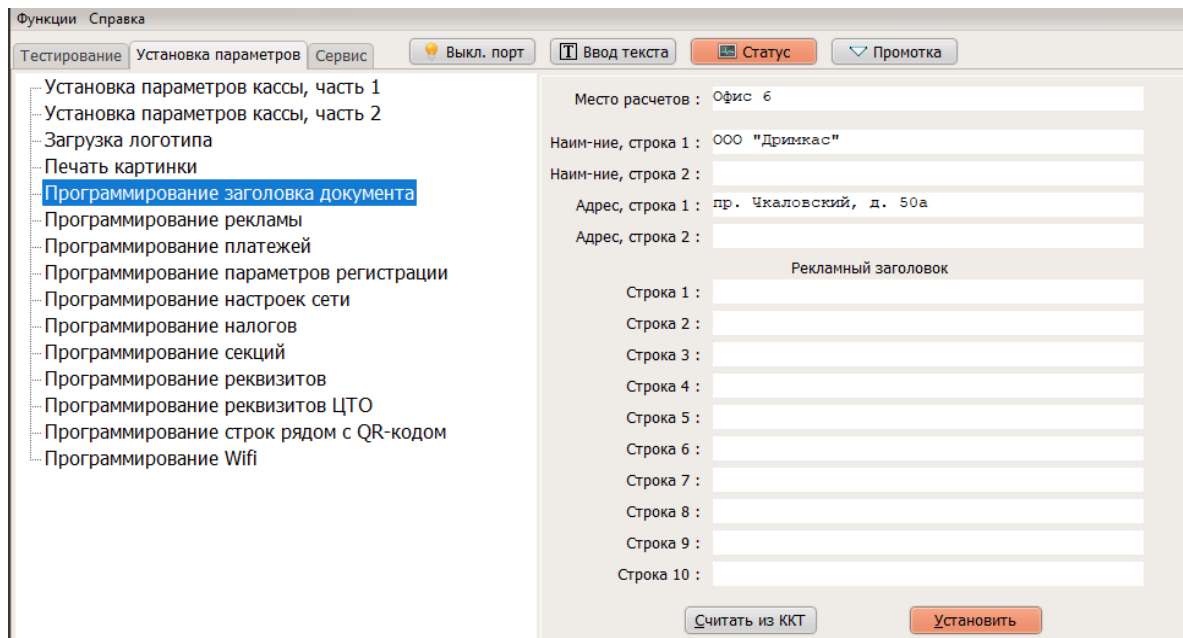


Рисунок 11

28. Программирование рекламы

Во вкладке «Программирование рекламы» возможно запрограммировать необходимую информацию, которая автоматически будет печататься в конце кассовых чеков.

29. Программирование платежей

Функция предназначена для программирования способов оплаты. ККТ автоматически будет вести счетчики по применяемым при расчетах способам оплаты.

30. Программирование параметров регистрации

1. В поле «ИНН ОФД» (Рисунок 12) необходимо указать ИНН Оператора Фискальных Данных, с которым у пользователя ККТ заключен договор на обслуживание.
Важно: Реквизиты «ИНН ОФД» и «наименование ОФД» обязательны в случае применения ККТ в режиме передачи данных. В случае если ФД ККТ, применяемой в автономном режиме, содержит реквизит «ИНН ОФД», значение реквизита должно быть равным «000000000000».
2. Поле «Номер автомата» – заполняется для ККТ, применяющейся в составе автоматического устройства для расчетов.
3. Поле «URL сайта ФНС» - указать nalog.gov.ru;
4. Поле «Адрес отправителя чека» - указать электронный адрес отправителя, который будет указываться в ФД.

Изн. № подл.	Подп. и дата	Взам. инв. №	Изн. № дубл.	Подп. и дата

Изн. № подл.	Подп. и дата	Взам. инв. №	Изн. № дубл.	Подп. и дата

ДСНВ.466135.008РЭ

Лист

17

32. Установка даты и времени

1. ККТ имеет в своем составе часы реального времени.
2. Для установки, корректировки времени в ККТ необходимо в меню «Сервис» - «Установка текущих даты / времени» ввести текущее местное время и дату и нажать кнопку «Установить» (Рисунок 14).

Важно: Время установленное в ККТ не должно отличаться от местного времени в месте эксплуатации ККТ не более, чем на 5 минут.

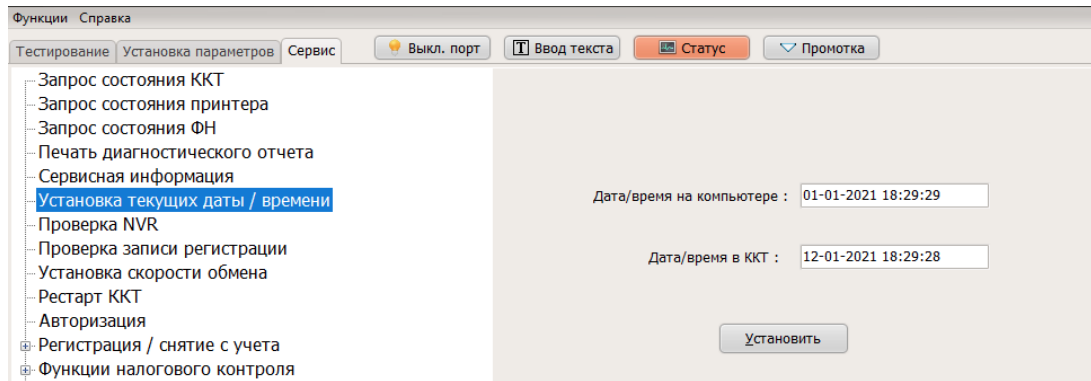


Рисунок 14

33. Примеры формирования ФД с помощью сервисной утилиты Fito

33.1. Формирование отчета о регистрации

1. Перейти в меню «Сервис» – «Регистрация/перерегистрация с заменой ФН» (Рисунок 15);
2. Заполнить все поля регистрационной формы сведениями о ККТ и сведениями об организации;
3. Выбрать ОФД в случае использования ККТ в режиме, предусматривающем обязательную передачу фискальных документов в налоговые органы в электронной форме через ОФД.
4. В поле «Кассир» указать ФИО сотрудника, Осуществляющего регистрацию ККТ;
5. Указать систему налогообложения;
6. Выбрать формат фискальных данных по которому будет работать ККТ.
7. Указать дополнительные обязательные признаки работы ККТ в соответствии с требованиями к Отчету о регистрации, определенные ФФД;
8. Нажать кнопку «Выполнить». ККТ сформирует, обеспечит отправку в ОФД и напечатает «Отчет о регистрации».

Важно! Сформированный «Отчет о регистрации» с ошибочными данными в регистрационном номере ККТ или ИНН не позволит зарегистрировать ККТ в ФНС. Для новой регистрации ККТ потребуется замена ФН.

Изн. № подл.	Подп. и дата	Взам. инв. №	Изн. № дубл.	Подп. и дата	ДСНВ.466135.008РЭ					Лист
										19
Изн. № подл.	Подп. и дата	Взам. инв. №	Изн. № дубл.	Подп. и дата	Изм.	Лист	№ докум.	Подп.	Дата	

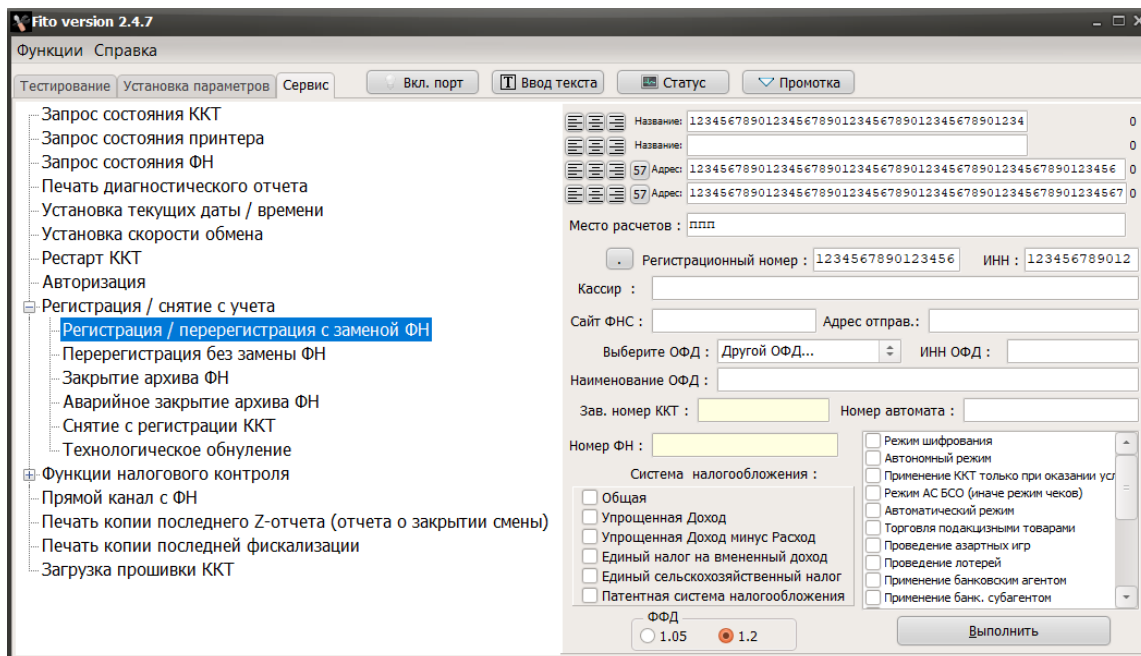


Рисунок 15

33.2. Формирование Отчета о состоянии расчетов

Отчет позволяет получить основные регистрационные данные ККТ, а также состояние отправки ФД в ОФД, в частности: номер первого переданного документа, количество переданных ФД, дата первого из переданных ФД.

Для формирования отчета, необходимо:

1. Перейти в меню «Тестирование» – «Печать отчета о состоянии расчетов» в Fito (Рисунок 16);
2. Заполнить поля «Имя оператора», «Адрес расчетов» и «Место расчетов» и нажать кнопку «Выполнить»
3. ККТ сформирует, обеспечит передачу в ОФД и распечатает отчет.
4. При штатной работе, количество переданных документов должно быть равным нулю.

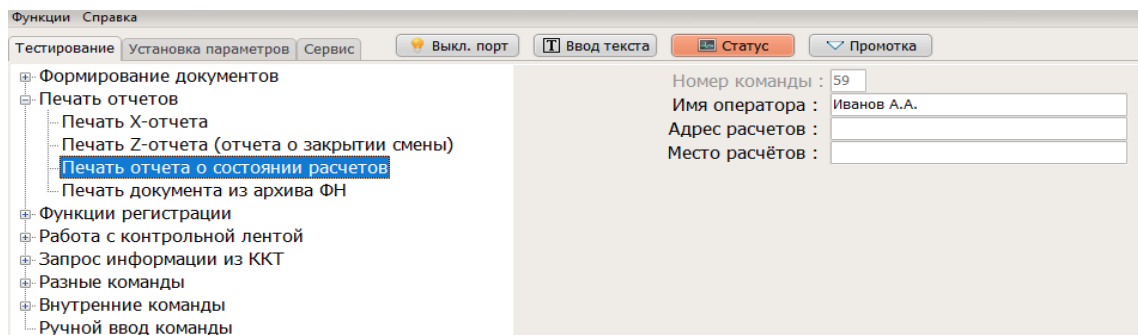


Рисунок 16

Изн. № подл.	Подп. и дата
Взам. инв. №	Изн. № дубл.
Подп. и дата	Подп. и дата

Изм.	Лист	№ докум.	Подп.	Дата
------	------	----------	-------	------

ДСНВ.466135.008РЭ

Лист
20

33.4. Переход в режим передачи ФД в ФНС через ОФД.

Для перехода из режима, не предусматривающего обязательной передачи фискальных документов в налоговые органы в электронной форме через оператора фискальных данных, в режим обязательной передачи фискальных документов необходимо:

1. Выполнить действия в ЛК ФНС, указанные в пункте «Общий порядок регистрации ККТ»;
2. В Fito перейти в меню «Сервис» – «Регистрация/перерегистрация без замены ФН» (Рисунок 18);
3. Заполнить все поля регистрационной формы, указать необходимые параметры;
4. Ввести ранее выданный регистрационный номер ККТ;
5. Выключить переключатель режима, не предусматривающего обязательной передачи ФД - пункт «Автономный режим».
6. Выполнить настройки параметров ОФД;
7. Нажать кнопку «Выполнить», ККТ сформирует и распечатает Отчёт об изменении параметров регистрации.

33.5. Изменение параметров регистрации с заменой ФН

1. Убедиться в отсутствии неотправленных документов в ФН, сформировав отчет о текущем состоянии расчетов.
2. В случае наличия неотправленных документов проверить сетевые настройки на ПК и повторно произвести процедуру передачи данных из ФН в ОФД с помощью управляющей кассовой программы.
3. Выполните считывание фискальных данных всех фискальных документов, содержащихся в фискальном накопителе с помощью функции “Выгрузка документов из архива ФН” в меню “Функции налогового контроля” Fito;
4. В пункт меню «Сервис» - «Регистрация/снятие с учёта» - «Закрытие архива ФН» выполните процедуру закрытия архива ФН с указанием ФИО сотрудника, выполняющего процедуру. ККТ распечатает Отчет о закрытии фискального накопителя;

Важно: после закрытия архива ФН, работа ККТ с этим ФН будет заблокирована

5. Выключите ККТ и установите новый ФН;
6. Сформируйте Отчет об изменении параметров регистрации с заменой ФН, указав заводской номер нового установленного ФН;
7. Заполните Акт ввода в эксплуатацию в паспорте ФН;
8. В ЛК налогоплательщика ФНС РФ выполните процедуру перерегистрации ККТ в связи с заменой ФН, заполнив данные с Отчета о закрытии архива ФН, Отчета об изменении параметров регистрации и Паспорта на ФН на соответствующих этапах процедуры перерегистрации в ЛК ФНС.

Изн. № подл.	Подп. и дата	Взам. инв. №	Изн. № дубл.	Подп. и дата						
Изн.	Лист	№ докум.	Подп.	Дата	ДСНВ.466135.008РЭ				Лист	
										22

3. Выполните замену ФН;
4. Включите ККТ и проведите процедуру Изменения параметров регистрации с заменой ФН, отметив в ЛК ФНС что ФН неисправен, представить отчет о закрытии ФН невозможно.;
5. Если не истек гарантийный срок ФН, обратиться к производителю ФН за подтверждением гарантийного случая и гарантийной замены ФН.

33.7. Снятие ККТ с учёта

1. Убедиться в отсутствии неотправленных документов в ФН, сформировав отчет о текущем состоянии расчетов, если ККТ применялась в режиме передачи ФД в ФНС через ОФД.
2. В случае наличия неотправленных документов проверить сетевые настройки на ПК и повторно произвести процедуру передачи данных из ФН в ОФД с помощью управляющей кассовой программы.
3. Выполнить считывание фискальных данных всех фискальных документов, содержащихся в фискальном накопителе с помощью функции “Выгрузка документов из архива ФН” в меню “Функции налогового контроля” (Рисунок 20), в случае, если ККТ применялась в режиме не предусматривающем обязательной передачи ФД в ФНС через ОФД;

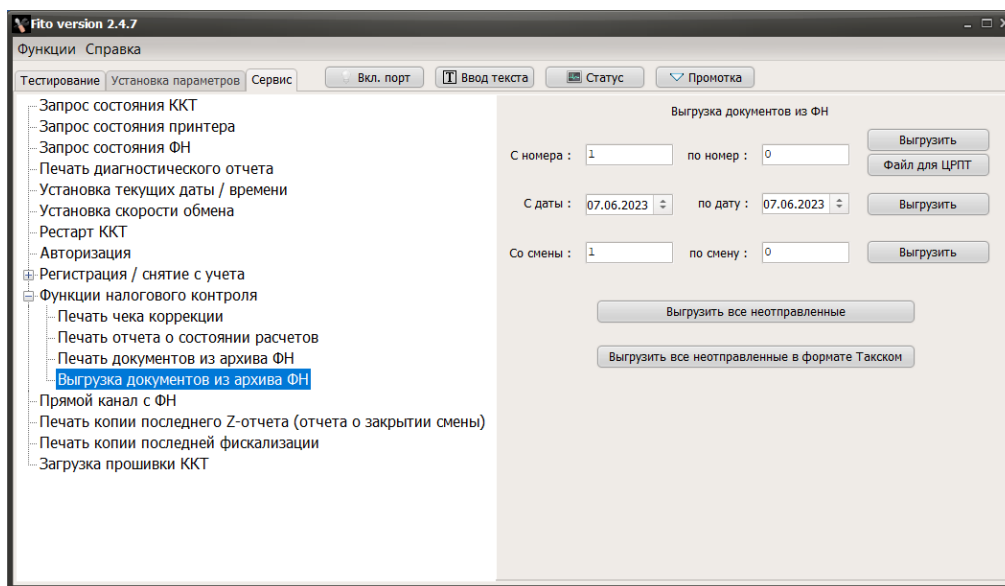


Рисунок 20

4. В пункте меню «Сервис» - «Регистрация/снятие с учёта» - «Снятие с регистрации ККТ» (Рисунок 21) выполнить снятие ККТ с учета, указав ФИО сотрудника, выполняющего эту процедуру.

Изн. № подл.	Подп. и дата
Взам. инв. №	Изн. № дубл.
Подп. и дата	

Изн.	Лист	№ докум.	Подп.	Дата
------	------	----------	-------	------

ДСНВ.466135.008РЭ

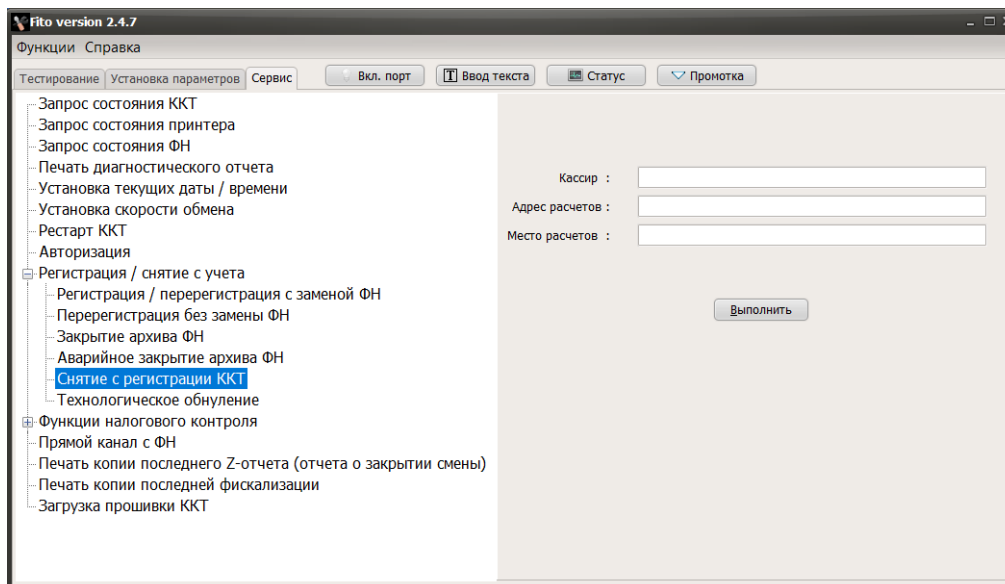


Рисунок 21

5. ККТ сформирует Отчет о закрытии ФН, регистрационные данные ККТ будут удалены из памяти ККТ;
6. В ЛК налогоплательщика ФНС РФ подать «Заявление о снятии ККТ с регистрационного учета».

33.8. Отчет об открытии смены

Для начала работы, необходимо открыть новую смену. Открытая смена не должна превышать 24 часа, по истечении этого времени ККТ будет заблокирована для операций прихода, возврата прихода, расхода, возврата расхода.

В меню «Тестирование» - «Разные команды» утилиты Fito выполните команду «Открытие смены», указав следующие параметры:

- «Имя оператора» - имя кассира;
- Если касса зарегистрирована для использования в автоматическом режиме - имя оператора можно не передавать.
- «Адрес расчетов» — это поле используется, если указанные реквизиты отличны от реквизитов, переданных при формировании отчета о регистрации ККТ;
- «Место расчетов» — это поле используется, если указанные реквизиты отличны от реквизитов, переданных при формировании отчета о регистрации ККТ.

33.9. Чеки прихода, возврат прихода, расхода, возврат расхода

1. В пункте меню «Формирование документов», выполнить команду «Открыть документ», указав необходимые параметры, в том числе:

- «Тип документа»:
 - 2 - приход;
 - 3 - возврат прихода;
 - 6 - расход;
 - 7 - возврат расхода
- В поле «Система налогообложения» выбрать одну из систем, указанных при регистрации

Изн. № подл.	Подп. и дата					ДСНВ.466135.008РЭ	Лист
Изн. № дубл.	Подп. и дата						25
Взам. инв. №	Изн. № дубл.	Изн. № подл.	Подп. и дата	Изн. № подл.	Подп. и дата		
Изм.	Лист	№ докум.	Подп.	Дата			

ККТ:

- 0 - общая;
- 1 - упрощённая доход;
- 2 - упрощённая доход минус расход;
- 4 - единый сельскохозяйственный налог;
- 5 - патентная система налогообложения

2. Убедиться в выполнении команды путем нажатия кнопки “Детализация ответа”. В случае успешного выполнения команды, в открывшемся окне будет надпись “Команда выполнена без ошибок”, в противном случае – код ошибки;

3. Выполнить команду «Добавить товарную позицию» (Рисунок 22), указав необходимые параметры, в том числе:

- «Название товара» - наименование товара (предмет расчёта);
- “Количество” - количество товара;
- “Цена” - стоимость товара;
- “Ставка налога” - одну из ставок налога от 0 до 5, где:
 - 0 - НДС 20%;
 - 1 - НДС 10%;
 - 2 - НДС 0%;
 - 3 - Без НДС;
 - 4 - НДС 20/120;
 - 5 - НДС 10/110
 - Номер позиции
- Признак способа расчёта от 1 до 7, где:

Значение реквизита	Перечень оснований для присвоения реквизиту «признак способа расчёта» (тег 1214) соответствующего значения реквизита
1	Полная предварительная оплата до момента передачи предмета расчета
2	Частичная предварительная оплата до момента передачи предмета расчета
3	Аванс
4	Полная оплата, в том числе с учетом аванса (предварительной оплаты) в момент передачи предмета расчета
5	Частичная оплата предмета расчета в момент его передачи с последующей оплатой в кредит
6	Передача предмета расчета без его оплаты в момент его передачи с последующей оплатой в кредит
7	Оплата предмета расчета после его передачи с оплатой в кредит (оплата кредита)

- Признак предмета расчёта от 1-33, где:

Значение реквизита	Реквизит «наименование предмета расчета» (тег 1030) содержит сведения
--------------------	---

Изн. № подл.	Подп. и дата	Взам. инв. №	Изн. № дубл.	Подп. и дата
--------------	--------------	--------------	--------------	--------------

Изн. № подл.	Подп. и дата	Взам. инв. №	Изн. № дубл.	Подп. и дата
--------------	--------------	--------------	--------------	--------------

ДСНВ.466135.008РЭ

Лист

26

1	о реализуемом товаре, за исключением подакцизного товара (наименование и иные сведения, описывающие товар)
2	о реализуемом подакцизном товаре (наименование и иные сведения, описывающие товар)
3	о выполняемой работе (наименование и иные сведения, описывающие работу)
4	об оказываемой услуге (наименование и иные сведения, описывающие услугу)
5	о приеме ставок при осуществлении деятельности по проведению азартных игр
6	о выплате денежных средств в виде выигрыша при осуществлении деятельности по проведению азартных игр
7	о приеме денежных средств при реализации лотерейных билетов, электронных лотерейных билетов, приеме лотерейных ставок при осуществлении деятельности по проведению лотерей
8	о выплате денежных средств в виде выигрыша при осуществлении деятельности по проведению лотерей
9	о предоставлении прав на использование результатов интеллектуальной деятельности или средств индивидуализации
10	об авансе, задатке, предоплате, кредите, взносе в счет оплаты, пени, штрафе, вознаграждении, бонусе и ином аналогичном предмете расчета
11	о вознаграждении пользователя, являющегося платежным агентом (субагентом), банковским платежным агентом (субагентом), комиссионером, поверенным или иным агентом
12	о взносе в счет оплаты пени, штрафе, вознаграждении, бонусе и ином аналогичном предмете расчета
13	о предмете расчета, не относящемся к предметам расчета, которым может быть присвоено значение от «0» до «12» и от «14» до «26»
14	о передаче имущественных прав
15	о внереализационном доходе
16	о суммах расходов, уменьшающих сумму налога (авансовых платежей) в соответствии с пунктом 3.1 статьи 346.21 Налогового кодекса Российской Федерации
17	о суммах уплаченного торгового сбора
18	о курортном сборе
19	о залоге
20	о суммах произведенных расходов в соответствии со статьей 346.16 Налогового

Инд. № подл.	Подп. и дата
Взам. инв. №	Инд. № дубл.
Подп. и дата	Подп. и дата

Изм.	Лист	№ докум.	Подп.	Дата
------	------	----------	-------	------

ДСНВ.466135.008РЭ

	кодекса Российской Федерации, уменьшающих доход
21	о страховых взносах на обязательное пенсионное страхование, уплачиваемых ИП, не производящими выплаты и иные вознаграждения физическим лицам
22	о страховых взносах на обязательное пенсионное страхование, уплачиваемых организациями и ИП, производящими выплаты и иные вознаграждения физическим лицам
23	о страховых взносах на обязательное медицинское страхование, уплачиваемых ИП, не производящими выплаты и иные вознаграждения физическим лицам
24	о страховых взносах на обязательное медицинское страхование, уплачиваемые организациями и ИП, производящими выплаты и иные вознаграждения физическим лицам
25	о страховых взносах на обязательное социальное страхование на случай временной нетрудоспособности и в связи с материнством, на обязательное социальное страхование от несчастных случаев на производстве и профессиональных заболеваний
26	о приеме и выплате денежных средств при осуществлении казино и залами игровых автоматов расчетов с использованием обменных знаков игорного заведения
27 *	о выдаче денежных средств банковским платежным агентом
30 *	о реализуемом подакцизном товаре, подлежащем маркировке средством идентификации, не имеющем кода маркировки
31 *	о реализуемом подакцизном товаре, подлежащем маркировке средством идентификации, имеющем код маркировки
32 *	о реализуемом товаре, подлежащем маркировке средством идентификации, не имеющем кода маркировки, за исключением подакцизного товара
33 *	о реализуемом товаре, подлежащем маркировке средством идентификации, имеющем код маркировки, за исключением подакцизного товара

1.2. *- Эти значения реквизита могут применяться только при регистрации ККТ в режиме ФФД

Инд. № подл.	Подп. и дата	Взам. инв. №	Инд. № дубл.	Подп. и дата

Изм.	Лист	№ докум.	Подп.	Дата

ДСНВ.466135.008РЭ

Лист

28

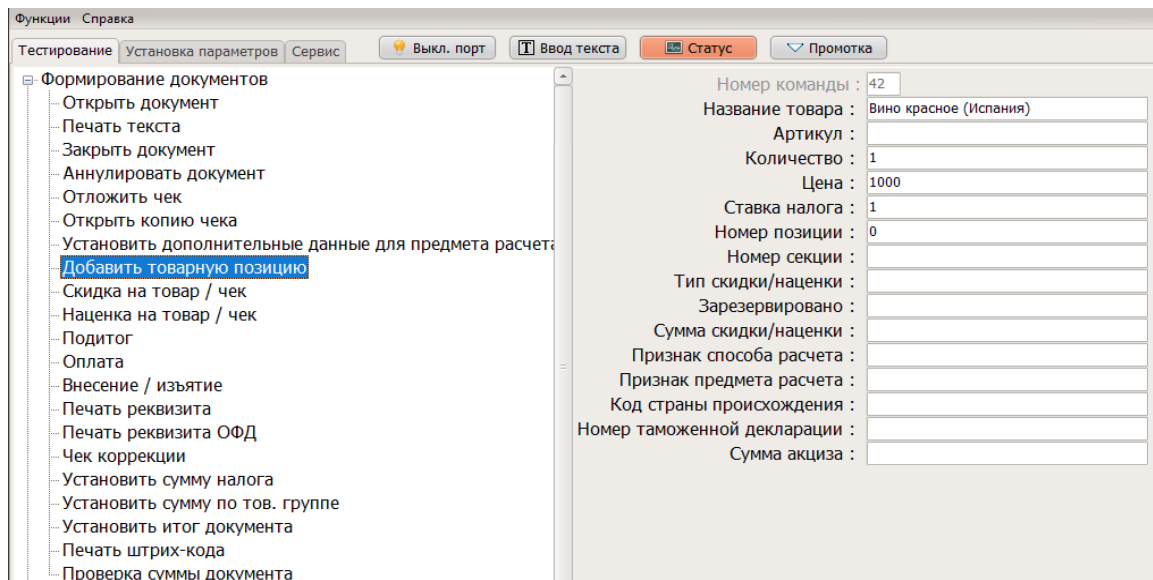


Рисунок 22

- «Код страны происхождения» - трёхзначный цифровой код страны происхождения товара в соответствии с Общероссийским классификатором стран мира (тег 1230)
- «Номер таможенной декларации» (тег 1231)
- «Сумма акциза» (тег 1229)

4. Выполнить команду «Подытог» (рисунок 23)

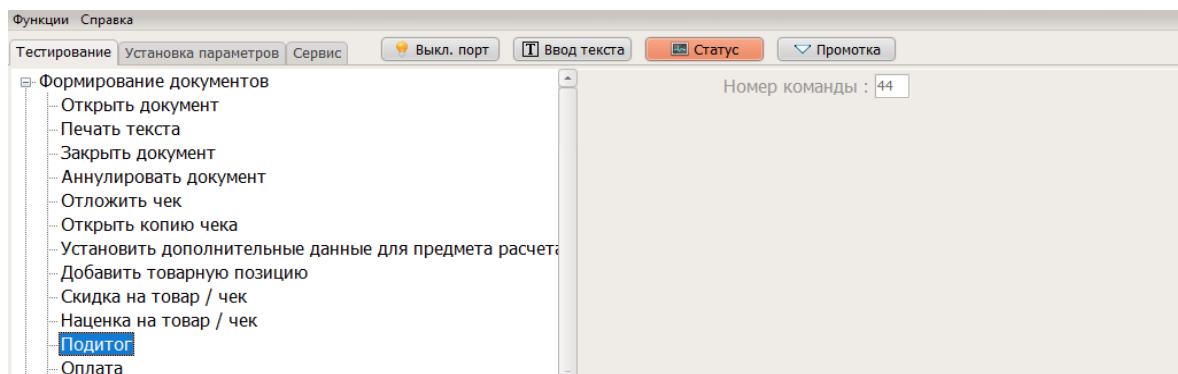


Рисунок 23

5. Выполнить команду «Оплата» (рисунок 24), где в графе «Тип платеж» указать значение:

- 0 - наличными;
- 1 - безналичными;
- 13 - сумма по чеку (БСО) предоплатой (зачетом аванса и (или) предыдущих платежей);
- 14 - сумма по чеку (БСО) постоплатой (в кредит);
- 15 - сумма по чеку (БСО) встречным предоставлением;

6. в графе «сумма» указать вносимую сумму денег в ККТ.

Изн. № подл.	Подп. и дата
Взам. инв. №	Изн. № дубл.
Подп. и дата	Подп. и дата

Изм.	Лист	№ докум.	Подп.	Дата
------	------	----------	-------	------

ДСНВ.466135.008РЭ

Лист
29

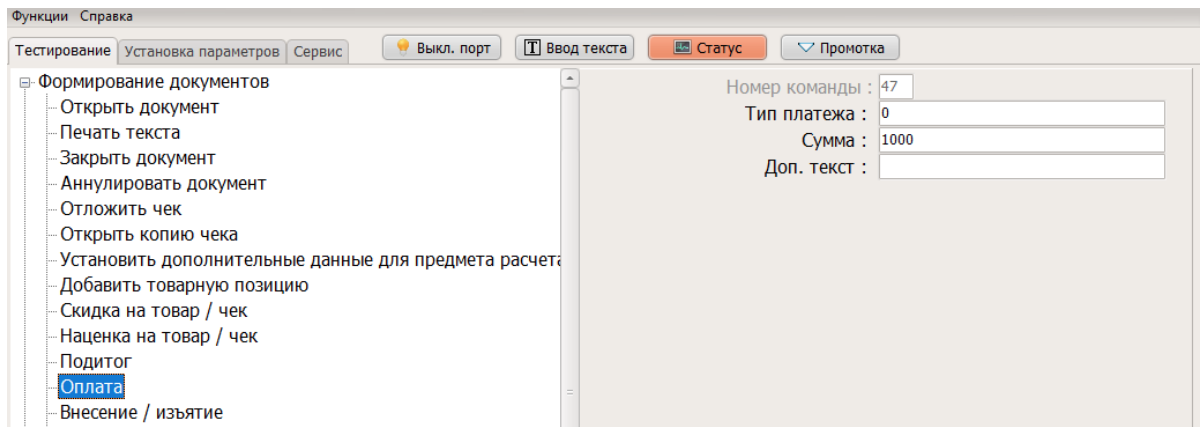


Рисунок 24

7. Выполнить команду «Закреть документ» (Рисунок 25) указав в графе:

- «Флаг отрезки»
- «Адрес (телефон) покупателя» (Тег 1008)
- «Разные флаги», а именно:
 - 0 - Обычный режим;
 - 1 - Установить признак расчетов в интернет
 - «Место расчётов» (Тег 1187)
- «Адрес отправителя чеков» (Тег 1117)
- «Номер автомата» (Тег 1036)
- «Название дополнительного реквизита пользователя» (Тег 1085)
- «Значение дополнительного реквизита пользователя» (Тег 1086)
- «Покупатель» - (Тег 1227)
- «ИНН покупателя» (Тег 1228)
- «Дата рождения покупателя» * - указывается в формате ддммггг (тэг 1243);
- «Гражданство» * - числовой код страны, гражданином которой является покупатель (клиент). Код страны указывается в соответствии с Общероссийским классификатором стран мира ОКСМ. (тэг 1244).
- «Тип документа» * - код вида документа, удостоверяющего личность (тэг 1245);
- «Документ» * - данные документа, удостоверяющего личность (Тег 1246);
- «Адрес клиента» * - адрес покупателя (клиента), географический адрес, не email (Тег 1254).

*Эти поля включаются в случаях, установленных законодательством РФ и только при регистрации ККТ в режиме ФФД 1.2

Изн. № подл.	Подп. и дата	Взам. инв. №	Изн. № дубл.	Подп. и дата

Изн.	Лист	№ докум.	Подп.	Дата	ДСНВ.466135.008РЭ	Лист
						30

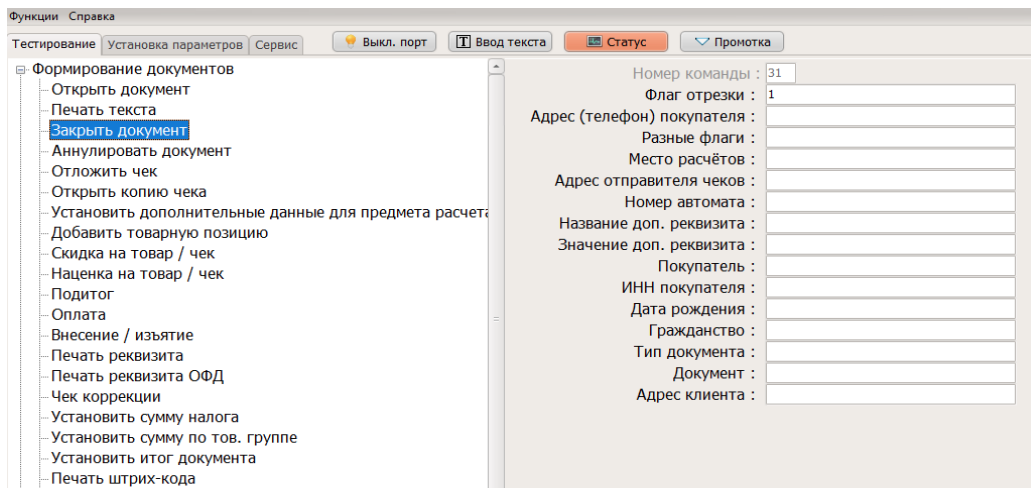


Рисунок 25

33.10. Кассовый чек коррекции

При работе в режиме ФФД 1.05

1. Зайти в меню «Тестирование» - «Формирование документов». Далее нужно выполнить команду «Чек коррекции» (рисунок 26), где указать в графе:

- “Кассир” - ФИО кассира;
- “Сумма наличных” - указывается сумма, если оплата будет производиться данным способом;
- “Сумма безналичных” - указывается сумма, если оплата будет производиться данным способом;
- “Сумма предоплаты” - указывается сумма, если оплата будет производиться данным способом;
- “Сумма постоплаты” - указывается сумма, если оплата будет производиться данным способом;
- “Сумма встречным представлением” - указывается сумма, если оплата будет производиться данным способом;
- “Тип коррекции”, а именно сумму следующих значений:

Номер бита	Значение
0	0 - самостоятельная коррекция 1 - коррекция по предписанию
1	0 - приход 2 - расход
2..4	Нужная система налогообложения 0 - общая 4 - Упрощенная Доход

Изн. № подл.	Подп. и дата
Взам. инв. №	Изн. № дубл.
Подп. и дата	Подп. и дата

Изн. № подл.	Подп. и дата	Изн. № дубл.	Взам. инв. №	Подп. и дата	ДСНВ.466135.008РЭ	Лист
Изн. № подл.	Подп. и дата	Изн. № дубл.	Взам. инв. №	Подп. и дата		31
Изм.	Лист	№ докум.	Подп.	Дата		

	8 - Упрощенная Доход минус Расход 12 - Единый налог на вмененных доход 16 - Единый сельскохозяйственный налог 32 - Патентная система налогообложения
5	0

Пример формирования значения «Тип коррекции»

Например, необходимо сформировать чек коррекции по предписанию на операцию расход с СНО – патент. Тогда «Тип коррекции» будет иметь значение 35:

1 (по предписанию) + 2 (расход) + 32 (Патентная СНО) + 0

- “Дата” - дата документа основания коррекции в формате ДДММГГ;
- “Номер” - Номер документа основания коррекции;
- “Налог 10%” - Сумма НДС чека по ставке 10%;
- “Налог 0%” - Сумма расчёта по чеку с НДС по ставке 0%;
- “Без налога” - Сумма расчёта по чеку без НДС
- “Налог 10/110” Сумма НДС чека по расч. ставке 10/110
- «Доп. реквизит» - «Дополнительный реквизит чека (БСО)»

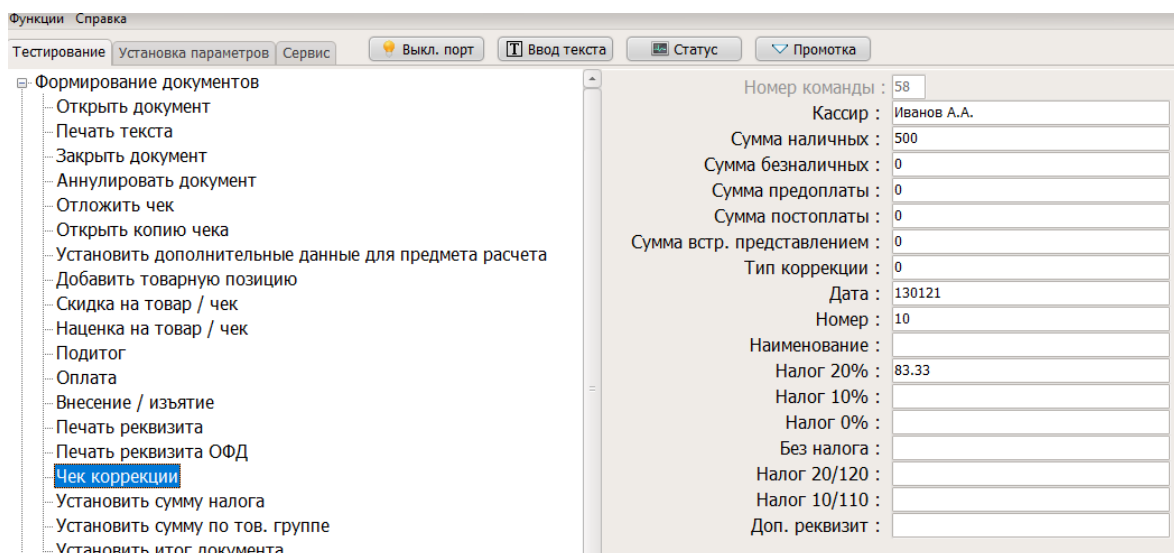


Рисунок 26

Если ККТ работает в режиме ФФД 1.2

1. Зайти в меню «Тестирование» - «Формирование документов». Далее нужно выполнить команду «Чек коррекции» (рисунок 27), где указать в графе:

- “Кассир” - ФИО кассира;
- “Тип коррекции”, а именно сумму следующих значений:

Номер бита	Значение
0	0 - самостоятельная коррекция

Изн. № подл.	Подп. и дата
Взам. инв. №	Изн. № дубл.
Подп. и дата	Подп. и дата

	1 - коррекция по предписанию
1	0 - операция на чек прихода 2 - операция на чек расхода
2..4	Нужная система налогообложения 0 - общая 4 - Упрощенная Доход 8 - Упрощенная Доход минус Расход 12 - Единый налог на вмененных доход 16 - Единый сельскохозяйственный налог 32 - Патентная система налогообложения
5	0
6	64 - если операция на чек возврата 0 - если нет

Пример формирования значения «Тип коррекции»

Например, необходимо сформировать чек коррекции по предписанию на операцию возврат прихода с СНО – упрощённая доход. Тогда «Тип коррекции» будет иметь значение 69:

1 (по предписанию) + 0 (приход) + 4 (упрощенная доход) + 64 (возврат)

- “Дата” - дата документа основания коррекции в формате ДДММГГ;
- “Номер” - Номер документа основания коррекции;

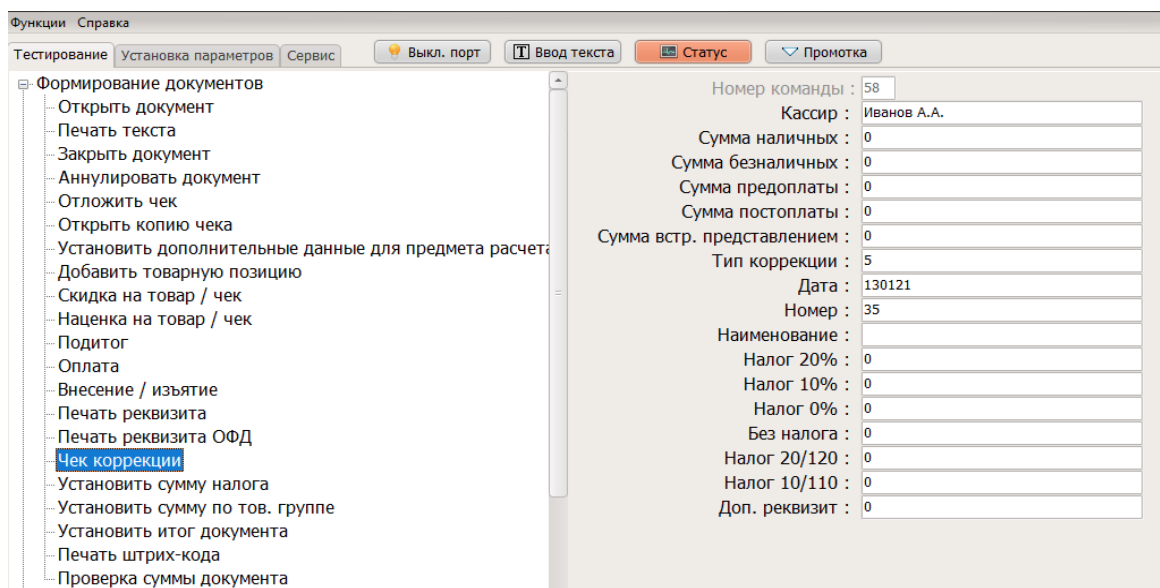


Рисунок 27

- Далее нужно выполнить команды «Добавить товарную позицию», «Подытог», «Оплата», «Закрывать документ», как указано в пункте 15.2 с исправленными реквизитами.

ДСНВ.466135.008РЭ

Лист

33

Формат А4

Изн. № подл.	Подп. и дата
Взам. инв. №	Изн. № дубл.
Подп. и дата	Подп. и дата

Изн. № подл.	Лист	№ докум.	Подп.	Дата
--------------	------	----------	-------	------

33.11. Поиск и печать ФД из 30-дневного архива ФН

В 30 дневном архиве ФН хранятся ФД в полном атрибутивном составе. Для поиска и печати ФД необходимо:

1. Необходимо зайти во вкладку «Сервис» - меню «Функции налогового контроля» - «Печать документов из архива ФН» (Рисунок 28). ККТ распечатает документ из 30-дневного архива ФН, согласно его номеру. Номер документа указан в реквизите ФД на фискальном документе, отпечатанном на бумажном носителе. Есть возможность напечатать серию документов, указав начальный номер документа и конечный номер документа. Или все сразу.
2. При необходимости печати всех регистраций/перерегистраций необходимо в поле «Начальный номер документа» и поле «Конечный номер документа» указать значение «0».

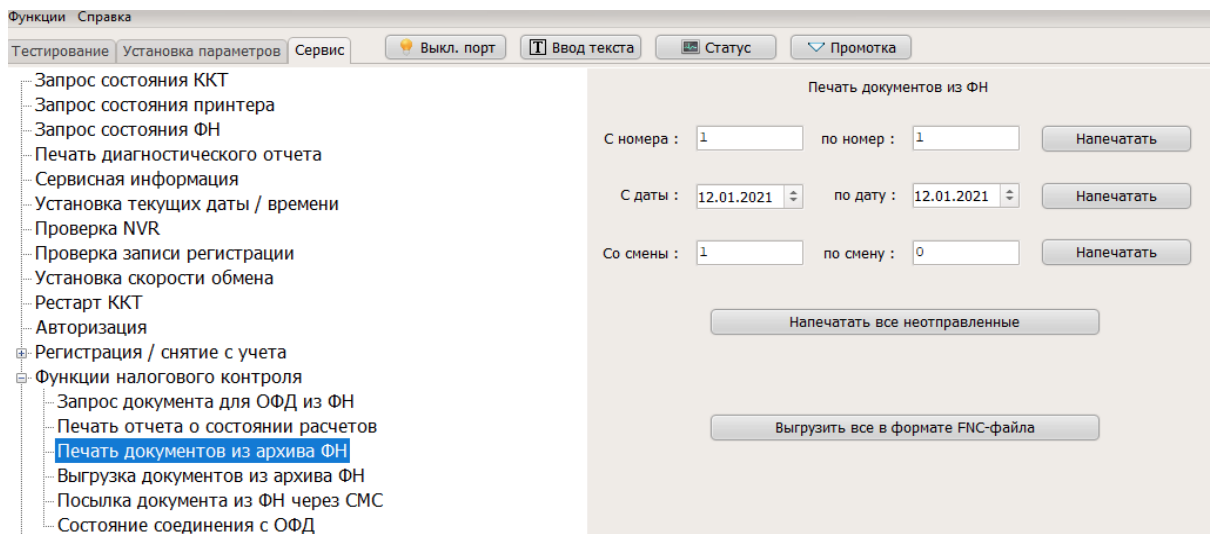


Рисунок 28

33.12. Выгрузка документов из архива ФН

1. Необходимо зайти во вкладку «Сервис» - меню «Функции налогового контроля» - «Выгрузка документов из архива ФН» (рисунок 29). ККТ выгрузит документ из архива ФН, согласно его номеру. Номер документа указан в реквизите ФД на фискальном документе, отпечатанном на бумажном носителе. Есть возможность выгрузить серию документов, указав начальный номер документа и конечный номер документа.

Изн. № подл.	Подп. и дата	Взам. инв. №	Изн. № дубл.	Подп. и дата

Изн.	Лист	№ докум.	Подп.	Дата	ДСНВ.466135.008РЭ	Лист
						34

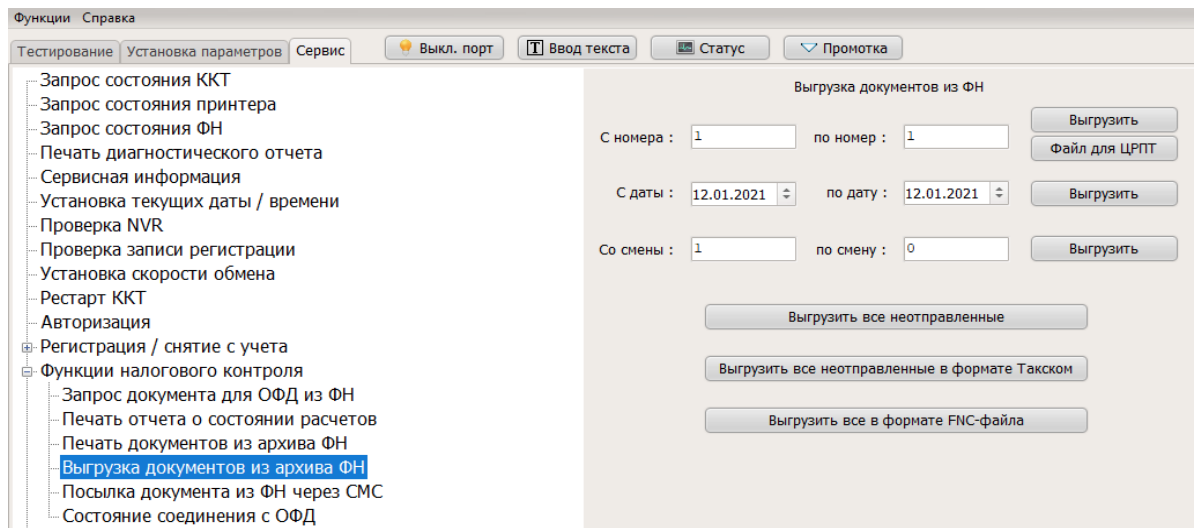


Рисунок 29

33.13. Отчет о закрытии смены

1. Зайдите в меню «Тестирование» - «Печать отчетов».
2. Далее нужно выполнить команду «Печать Z-отчета (отчета о закрытии смены)» (рисунок 30) указав в графе:

- «Имя оператора» - имя кассира;

Если касса зарегистрирована для использования в автоматическом режиме «Имя оператора» можно не передавать.

- «Адрес расчетов» — это поле используется, если указанные реквизиты отличны от реквизитов, переданных при формировании отчета о регистрации ККТ;
- «Место расчетов» — это поле используется, если указанные реквизиты отличны от реквизитов, переданных при формировании отчета о регистрации ККТ.

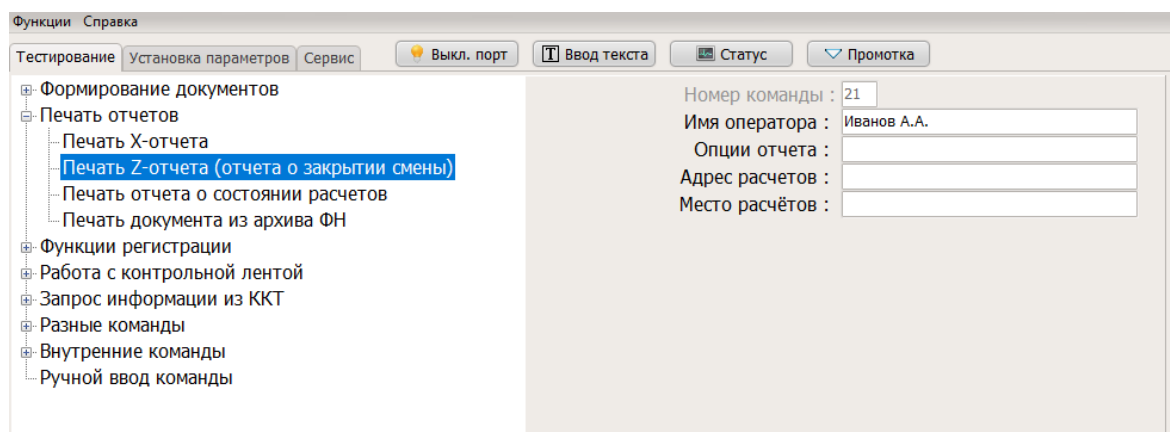


Рисунок 30

Внимание! Для установки дополнительных реквизитов необходимо до выполнения данной команды выполнить команду «Установить дополнительные реквизиты для отчетов» п. 17.1 с значением номера реквизита «3»

Имп. № подл.	Подп. и дата
Взам. инв. №	Имп. № дубл.
Имп. № подл.	Подп. и дата

Изм.	Лист	№ докум.	Подп.	Дата	ДСНВ.466135.008РЭ	Лист
						35

4	Часть товара, подлежащего обязательной маркировке средством идентификации, возвращена
255	Статус товара, подлежащего обязательной маркировке средством идентификации, не изменился

- «Параметр 4» - количество товара (допускается передача данных в формате n/m, где n - количество проданного товара (тег 1293), а m - количество товара в упаковке/партии (тег 1294), при такой передаче m и n - целые числа > 0 и $n < m$);
- «Параметр 5» - мера количества (тег 2108), а именно:

Значение реквизита	Реквизит «мера количества предмета расчета» (тег 2108) содержит сведения	Формат ПФ
0	Применяется для предметов расчета, которые могут быть реализованы поштучно или единицами	шт. или ед.
10	Грамм	г
11	Килограмм	кг
12	Тонна	т
20	Сантиметр	см
21	Дециметр	дм
22	Метр	м
30	Квадратный сантиметр	кв. см
31	Квадратный дециметр	кв. дм
32	Квадратный метр	кв.
40	Миллилитр	мл или м
41	Литр	л
42	Кубический метр	куб. м
50	Киловатт час	кВт·ч
51	Гигакалория	Гкал
70	Сутки (день)	сутки
71	Час	час
72	Минута	мин

Инд. № подл.	Подп. и дата
	Взам. инв. №
	Инд. № дубл.
Инд. № подл.	Подп. и дата
	Взам. инв. №
	Инд. № дубл.
Инд. № подл.	Подп. и дата
	Взам. инв. №
	Инд. № дубл.

Изм.	Лист	№ докум.	Подп.	Дата
------	------	----------	-------	------

ДСНВ.466135.008РЭ

Лист

37

73	Секунда	с
80	Килобайт	Кбайт
81	Мегабайт	Мбайт
82	Гигабайт	Гбайт
83	Терабайт	Тбайт
255	Применяется при использовании иных единиц измерения, не именованных в п.п. 1-23	-

«Параметр б» - выбрать один из режимов работы при отрицательной проверке КМ в ФН где:

- 0 - не проверять КМ в ОИСМ;
- 1 - проверять КМ в ОИСМ.

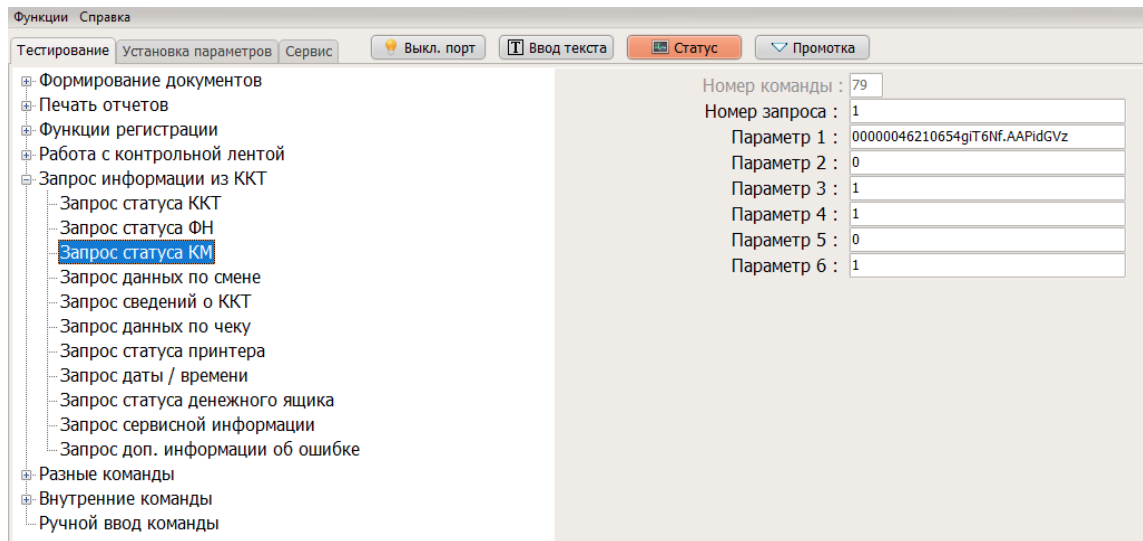


Рисунок 32

2. Получить из ККТ результат проверки КМ, нажав «Детализация ответа». В ответе указана следующая информация (Рисунок 33):

«Результат проверки КМ в ФН»:

- 0 – КМ не был проверен в ФН
- 1 – КМ проверен в ФН и результат проверки отрицательный
- 3 – КМ проверен в ФН и результат проверки положительный

«Причина того, что КМ не проверен в ФН»:

- 0 - КМ проверен в ФН;
- 1 - КМ данного типа не подлежит проверке в ФН;
- 2 - ФН не содержит ключ проверки кода проверки этого КМ;
- 3 - переданный код маркировки не соответствует заданному формату (проверка невозможна, так как отсутствуют теги 91 и/или 92 или их формат неверный, согласно GS1)
- 4 - внутренняя ошибка в ФН при проверке этого КМ.

«Результаты обработки запроса (тег 2005)» - при невозможности проверить код маркировки в ОИСМ данное поле будет отсутствовать;

ДСНВ.466135.008РЭ

Лист

38

Изм. Лист № докум. Подп. Дата

товара” при расчетах за товары, не подлежащих обязательной маркировке (товар не маркирован средством идентификации), но для которого законодательством РФ определена обязательность указания кода товара в кассовом чеке. КТ должен быть передан с символом ‘@’ перед кодом. Передаваемый код должен быть передан без предварительного разбора, в “сыром” виде. В случае наличия в коде управляющих символов (0x00..0x1F), указанные символы должны быть переданы в виде: \$xy, где x и y – шестнадцатеричные цифры, например \$1D соответствует значению 0x1D. В случае передачи некорректного значения параметра, документ будет сформирован, но код товара будет передан, как нераспознанный.

- Доп. реквизиты» - дополнительный реквизит предмета расчёта (тег 1191);
- «Единица расчета» - единица измерения предмета расчёта (тег 1197);
- «Тип агента» - значения реквизита «признак агента по предмету расчета» (тег 1222), а именно:
 - 1 - банковский платежный агент;
 - 2 - банковский платежный субагент;
 - 4 - платежный агент;
 - 8 - платежный субагент;
 - 16 - поверенный;
 - 32 - комиссионер;
 - 64 – агент.
- «ИНН поставщика» - ИНН поставщика (тег 1226), **заполняется при указании любого типа агента;**
- «Телефон поставщика» * - каждый номер телефона должен начинаться с символа «+» и не должен превышать ограничение длины в 19 символов (включая «+») (тег 1171), **заполняется при указании любого типа агента;**
- «Наим. Поставщика» - наименование поставщика (тег 1225);

Заполняется при указании «Тип агента» - 1, 2, 4, 8

- «Адрес оп/перевода» - адрес оператора перевода (тег 1005);

Заполняется при указании «Тип агента» - 1 или 2

- «ИНН оп/перевода» - ИНН оператора перевода (тег 1016);

Заполняется при указании «Тип агента» - 1 или 2

- «Наим-е оп/перевода» - наименование оператора перевода (тег 1026);

Заполняется при указании «Тип агента» - 1 или 2

- «Телефон оп/перевода» * - каждый номер телефона должен начинаться с символа «+» и не должен превышать ограничение длины в 19 символов (включая «+») (тег 1075);

Заполняется при указании «Тип агента» - 1 или 2

- «Операция пл/агента» - операция платежного агента (тег 1044);

Заполняется при указании «Тип агента» - 1 или 2

- «Телефон пл/агента» * - каждый номер телефона должен начинаться с символа «+» и не должен превышать ограничение длины в 19 символов (включая «+») (тег 1073);

Заполняется при указании «Тип агента» - 1, 2, 4, 8

- «Телефон оп. по пр. платежей» * - каждый номер телефона должен начинаться с символа «+» и не должен превышать ограничение длины в 19 символов (включая «+») (тег 1074);

Заполняется при указании «Тип агента» - 4 или 8

- «Идентификатор ФОИВ» ** - идентификатор ФОИВ (тег 1262);
- «Дата документа основания» ** - дата документа основания (тег 1263);
- «Номер документа основания» ** - номер документа основания (тег 1264);
- «Значение отраслевого реквизита» ** - значение отраслевого реквизита (тег 1265).

Изн.	Лист	№ докум.	Подп.	Дата	ДСНВ.466135.008РЭ	Лист	43	
								Подп. и дата
								Изн. № подл.

* - если требуется указать несколько номеров телефона, то значения вводятся через запятую
+79112345445,+79877894225

** - данные поля включается в случае, если это предусмотрено законодательством РФ и только при регистрации ККТ в режиме ФФД 1.2.

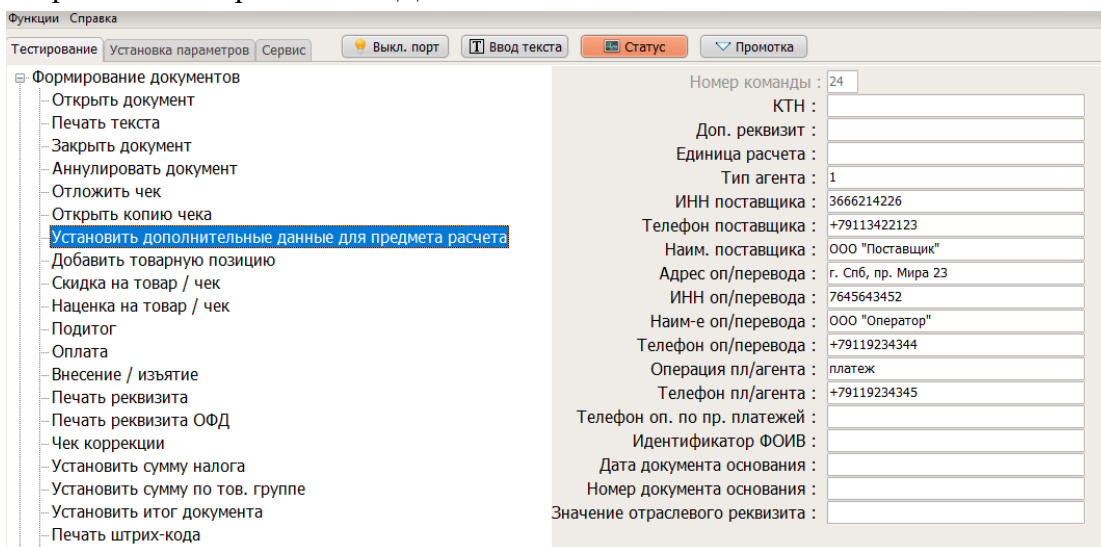


Рисунок 40

2. Сформировать ФД, выполнить команды «Добавить товарную позицию», «Подытог», «Оплата», «Закреть документ».

33.20. Установка дополнительных реквизитов для чека

Функция предназначена для печати и формирования в электронной форме дополнительные реквизиты кассового чека с последующей передачей оператору фискальных данных (ОФД), при открытом чеке.

Функция расположена в меню «Формирование документов» - «Печать реквизита ОФД» (Рисунок 41);

При выполнении функции, в соответствующих полях необходимо указать:

«Код реквизита» - указывается код реквизита, а именно:

Код	Расшифровка
1005*	Адрес оператора перевода
1016*	ИНН оператора перевода
1026*	Наименование оператора перевода
1044*	Операция платежного агента
1057*	Признак агента

ДСНВ.466135.008РЭ

Лист

44

1073*	Телефон платежного агента
1074*	Телефон опер. по приему платежей
1075*	Телефон оператора перевода
1171*	Телефон поставщика
1192	Дополнительный реквизит чека (БСО)
1262**	Идентификатор ФОИВ (3 цифры)
1263**	Дата документа основания (ддммгггг)
1264**	Номер документа основания (до 32 символов)
1265**	Значение отраслевого реквизита (до 256 символов)
1271***	Идентификатор операции (3 цифры)
1272***	Данные операции (до 64 символов)
1273***	Дата операции (ддммгг)

* - Теги включаются только при работе ККТ в режиме ФФД 1.05

** - Теги отраслевого реквизита (включаются в случаях, установленных законодательством РФ и только при регистрации ККТ в режиме ФФД 1.2).

*** - Теги операционного реквизита (определяются ФНС РФ, включаются только при регистрации ККТ в режиме ФФД 1.2).

«Код реквизита» - должен соответствовать одному из запрограммированных наименований реквизита в «Таблице настроек ККТ». Если значение реквизита обеспечивает однозначное его толкование, его можно распечатать без предварительно запрограммированного наименования, с кодом реквизита равным «0».

«Атрибут печати» - опциональный параметр, представляющий собой битовую маску:

Номер бита	Значение
0..3	0 - Шрифт 12x24 1 - Шрифт 9x17 2 - Шрифт 8x14 (реализован в VikiPrint80+ версии 665.3.0)
4	Печать двойной высоты текста
5	Печать двойной высоты текста
6	Если равен 1, то значение реквизита должно представлять собой число

«Название реквизита» - строка до 72 символов;

Изн. № подл.	Подп. и дата
Взам. инв. №	Изн. № дубл.
Подп. и дата	Подп. и дата

Изн. № подл.	Подп. и дата	Изн. № дубл.	Взам. инв. №	Подп. и дата	ДСНВ.466135.008РЭ	Лист
Изн. № подл.	Подп. и дата	Изн. № дубл.	Взам. инв. №	Подп. и дата		45
Изн. № подл.	Подп. и дата	Изн. № дубл.	Взам. инв. №	Подп. и дата		

Если первым символом названия реквизита является символ '&', то перевод строки после печати данного реквизита не выполняется, можно на этой же строке начать печать следующего реквизита

- ❑ «Значение реквизита» - строка до 256 символов. Значение реквизита может состоять из 4-х строк, при этом 1-я строка значения реквизита печатается непосредственно за наименованием реквизита в одну строку. Общая длина наименования и значения реквизита составляет не более 4-х строк. Если значение реквизита состоит из одной строки и первым символом является символ '&', то перевод строки после печати данного реквизита не выполняется, можно на этой же строке начать печать следующего реквизита

Если при установленном бите 6 первым символом значения реквизита является '#', то атрибут рассматривается, как целое число, иначе - как денежная сумма.

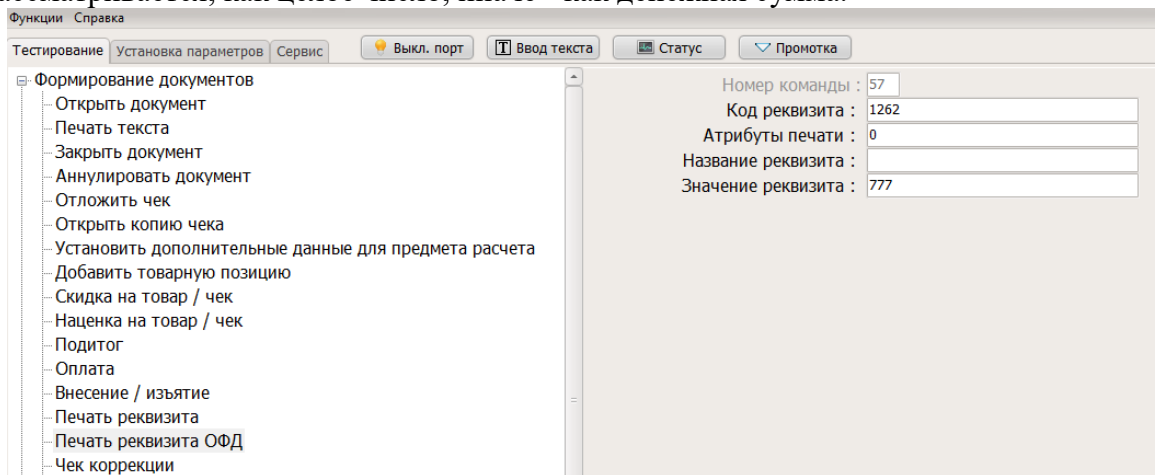


Рисунок 41

Внимание! При задании признака банковского платежного агента или субагента необходимо передать реквизиты "Адрес оператора перевода" (1005), "ИНН оператора перевода" (1016), "Наименование оператора перевода" (1026), "Операция банковского платежного агента" (1044), "Телефон платежного агента" (1073), "Телефон оператора перевода" (1075) и "Телефон поставщика" (1171).

При задании признака платежного агента или субагента необходимо передать реквизиты "Телефон платежного агента" (1073), "Телефон оператора по приему платежей" (1074) и "Телефон поставщика" (1171).

При передаче тэга 1057 (признак агента) необходимо обеспечить наличие в составе документа хотя бы 1 предмета расчета поля с тэгом 1226 (ИНН поставщика).

33.21. Выгрузка уведомлений о реализации маркированного товара.

Функция предназначена для пользователей ККТ, осуществляющих расчеты в режиме, не предусматривающем передачу ФД в ФНС через ОФД.

Для выгрузки уведомлений необходимо зайти в меню «Сервис» и выбрать раздел «Работа с КМ (кодом маркировки)». Далее необходимо выбрать команду «Выгрузка уведомлений о КМ (автономный режим)» и нажать кнопку «Выполнить» (рисунок 42).

Изн. № подл.	Подп. и дата	Взам. инв. №	Изн. № дубл.	Подп. и дата	Изн. № подл.					Лист	
											Изн. № подл.
Изн. № подл.	Подп. и дата	Взам. инв. №	Изн. № дубл.	Подп. и дата	Изн. № подл.	Лист					
											46
ДСНВ.466135.008РЭ											

Файл формируется в формате AConfig_номерфн.bin в текущем каталоге расположения программы Fito.exe. Сформированный файл необходимо передать оператору ОИСМ.

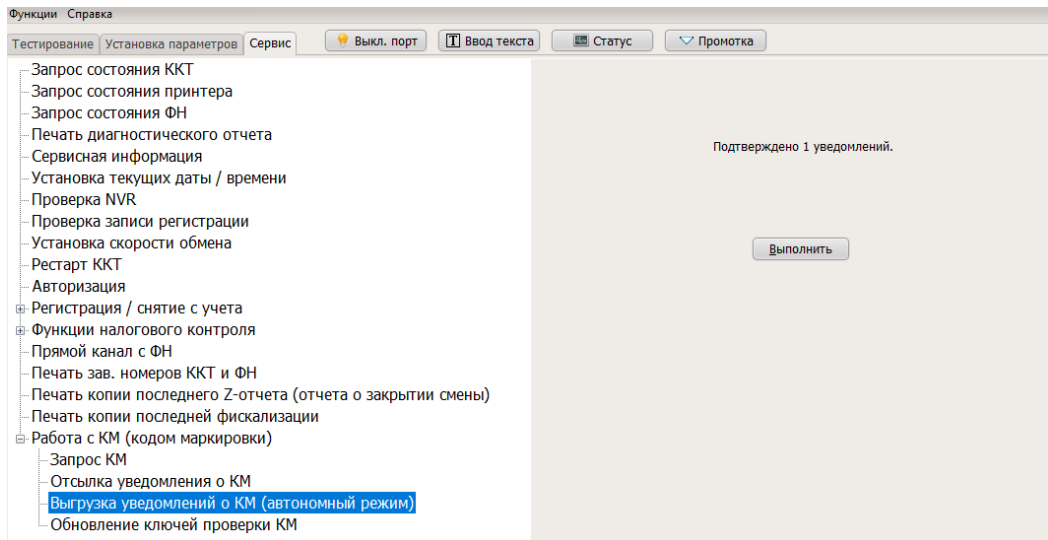


Рисунок 42

34. Схема подключения ТС КНО к ККТ

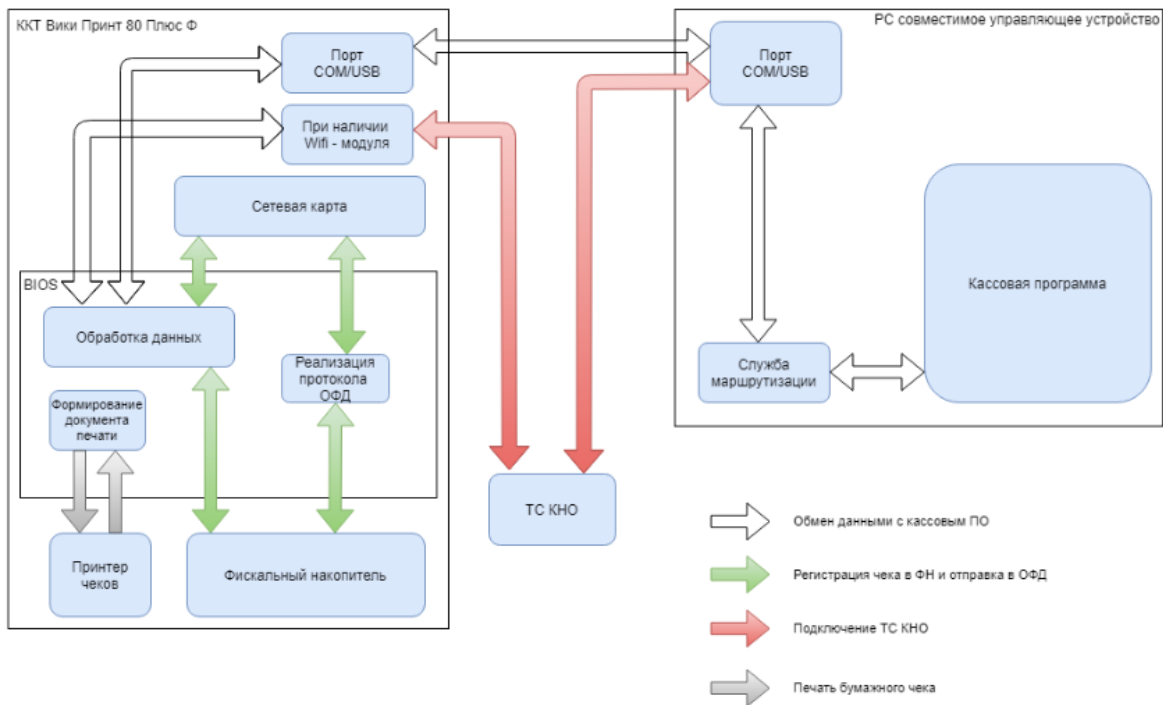


Рисунок 43

Изн. № подл.	Подп. и дата
Взам. инв. №	Изн. № дубл.
Подп. и дата	Подп. и дата

Изн. № подл.	Изн. № дубл.	Взам. инв. №	Подп. и дата	Изн. № подл.
Изм.	Лист	№ докум.	Подп.	Дата

ДСНВ.466135.008РЭ

Лист

47

Формат А4