

ККТ ВИКИ ПРИНТ 57 ПЛЮС Ф

Руководство по эксплуатации

ДСНВ.466135.007РЭ

Инв. № подл.	Подп. и дата	Взам. инв. №	Инв. № дубл.	Подп. и дата

Оглавление

Оглавление	2
1. Общие сведения	4
2. Комплектность	5
3. Основные технические характеристики	5
4. Состав ККТ	5
5. Маркировка ККТ	6
6. Порядок замены (установки) чековой ленты	6
7. Обслуживание отрезчика	6
8. Микропрограммное обеспечение	7
9. Подключение к ПК и сети электропитания	7
10. Схема информационного обмена ККТ-ОФД/ОИСМ/ОКП	8
11. Установка драйвера виртуального СОМ-порта	8
12. Подключение по USB или СОМ	9
13. Удаление службы ComProху	9
14. Проверка связи с ККТ	9
15. Подключение по сети WiFi	10
16. Настройка сетевых подключений к ОФД, ОИСМ и ОКП	10
17. Техническое обслуживание и правила эксплуатации	10
18. Условия блокировки ККТ	11
19. Меры безопасности	12
20. Перечень возможных сообщений об ошибках на чеке диагностики	12
21. Обновление ключей проверки КМ	13
22. Индикаторы состояния	14
23. Хранение, транспортирование и утилизация	14
24. Гарантийные обязательства	14
25. Общий порядок регистрации ККТ в налоговых органах	15
26. Установка параметров ККТ	15
27. Загрузка логотипа	16
28. Программирование заголовка документа	16
29. Программирование рекламы	17
30. Программирование платежей	17
31. Программирование параметров регистрации	17
32. Программирование ставок налогообложения	18
33. Установка даты и времени	18

Подп. и дата	
Инв. № дубл.	
Взам. инв. №	
Подп. и дата	
Инв. № подл.	

ДСНВ.466135.007РЭ

1. Общие сведения

Контрольно-кассовая техника ВИКИ ПРИНТ 57 ПЛЮС Ф ДСНВ.466135.007 (далее ККТ) предназначена для применения при осуществлении расчетов. ККТ обеспечивает запись и хранение фискальных данных в фискальных накопителях, формирует фискальные документы, обеспечивает передачу фискальных документов в налоговые органы через оператора фискальных данных и печатает фискальные документы на бумажных носителях в соответствии с правилами, установленными законодательством РФ.

ККТ поддерживает режим не предусматривающем обязательной передачи фискальных документов в налоговые органы в электронной форме через оператора фискальных данных в отдаленных от сетей связи местностях, определенных в соответствии с критериями, установленными федеральным органом исполнительной власти, осуществляющим функции по выработке и реализации государственной политики и нормативно-правовому регулированию в сфере связи, и указанных в перечне местностей, удаленных от сетей связи, утвержденном органом государственной власти субъекта Российской Федерации.

ККТ соответствует требованиям технических условий ДСНВ.460610.001ТУ и ТУ 28.23.13-001-71396510-2020.

Для выполнения расчетно-кассовых операций необходимо использовать кассовое программное обеспечение (далее ПО). ПО должно быть адаптировано для работы по системе команд ККТ. Список адаптированного программного обеспечения представлен на сайте изготовителя ККТ.

Система команд ККТ доступна по ссылке:

https://htmlpreview.github.io/?https://github.com/dreamkas/pirit_documentation/blob/master/output/documentation_fm16_1_2.html

Законодательством РФ разрешена эксплуатация ККТ, зарегистрированной в ФНС РФ с установленным фискальным накопителем (далее ФН).

Список поддерживаемых ККТ ФН размещен на сайте ФНС России.

ФН имеет ограниченный срок действия ключей фискального признака. Срок указан в паспорте на ФН. До истечения срока действия ключей фискального признака, ФН необходимо заменить, в противном случае работа ККТ будет заблокирована, и такая ККТ снимается налоговыми органами с регистрационного учета в одностороннем порядке без заявления пользователя о снятии такой контрольно-кассовой техники с регистрационного учета.

При приближении к окончанию срока действия ключа фискального признака или при переполнении памяти ФН на «Отчете об открытии смены» и «Отчете о закрытии смены» ККТ распечатает соответствующее сообщение:

- «РЕСУРС ФН МЕНЕЕ 3 ДНЕЙ» - признак, того, что до исчерпания ресурса фискального накопителя осталось менее 30 дней. Необходимо заменить ФН в указанный срок. В противном случае ККТ будет заблокирована и автоматически снята с регистрационного учёта в ФНС России.
- «РЕСУРС ФН МЕНЕЕ 30 ДНЕЙ» - признак, того, что до исчерпания ресурса фискального накопителя осталось менее 3 дней. Необходимо заменить ФН в указанный срок. В противном случае ККТ будет заблокирована и автоматически снята с регистрационного учёта в ФНС России.
- «ПАМЯТЬ ФН ЗАПОЛНЕНА» - признак того, что память фискального накопителя заполнена более, чем на 99%. Необходимо срочно заменить ФН. В противном случае ККТ будет заблокирована.

ККТ поддерживает работу по форматам фискальных данных (далее ФФД) 1.05 и 1.2

Изн.	Лист	№ документа	Подпись	Дата	Инв. № подл.	Подл. и дата	Взам. инв. №	Инв. № дубл.	Подл. и дата	ДСНВ.466135.007РЭ	4

2. Комплектность

№	Наименование	Количество
1	ККТ	1
2	Кабель интерфейсный RS-232 и/или USB	1
3	Внешний источник постоянного тока с номинальным напряжением 12В, 2,5 А	1
4	Кабель питания Power Cord	1
5	Паспорт	1
6	Руководство по эксплуатации	1

3. Основные технические характеристики

Скорость печати, мм/с	130
Ширина чековой ленты, мм	58 ^{-1/+0}
Максимальный диаметр рулона ленты, мм	65
Потребляемая мощность, Вт	30
Габаритные размеры (ШхДхВ), мм	141 x 201 x 110
Вес, кг	1,3
Интерфейсы подключения к ПК	USB B, RS-232 (DB-9)
Импульс управления денежным ящиком, В	12
Автоматический отрезчик чеков	да

Электропитание ККТ осуществляется от внешнего источника постоянного тока с номинальным напряжением 12В, с максимальной силой тока 2.5А.

Условия эксплуатации:

- температура окружающего воздуха 0-45°C;
- относительная влажность окружающего воздуха при 25°C 10-80%;
- атмосферное давление 84-107 кПа, 630-800 (мм.рт.ст.).

4. Состав ККТ

Печатающий механизм (ПМ)	GP58130IVC
плата печатного механизма (ППМ)	SK58SU01-V12
основная системная плата	FM16_v.1.0 ДСНВ.468367.001
шлейф подключения печатного механизма	ДСНВ.469439.002
шлейф подключения ФН	ДСНВ.469439.001
фискальный накопитель (ФН)*	ИПФШ.467756.010
WiFi module**	ESP32

ДСНВ.466135.007РЭ

5

Изм. Лист № документа Подпись Дата

Подл. и дата

Инв. № дубл.

Взам. инв. №

Подл. и дата

Инв. № подл.

*- по согласованию с пользователем возможна поставка ККТ без установленного ФН

** - опция

5. Маркировка ККТ

Маркировка ККТ (шильда) находится на нижней стороне основного блока ККТ (на шасси) и содержит следующие данные:

- наименование изготовителя;
- наименование ККТ;
- заводской номер ККТ;
- дата изготовления ККТ;
- параметры питания;
- номер ТУ.

6. Порядок замены (установки) чековой ленты

1. Откройте верхнюю крышку (а) (Рисунок 1);
2. Поместите рулон бумаги в отсек для бумаги, как показано на рисунке (b);
3. Вытащите передний край бумаги за пределы отсека для бумаги (с);
4. Плотно закройте верхнюю крышку, по необходимости промотайте бумагу путем нажатия кнопки FEED, отделите излишки бумаги (d);

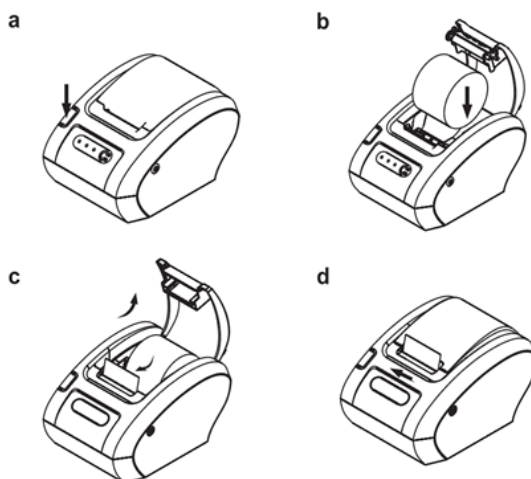


Рисунок 1

7. Обслуживание отрезчика

1. Если режущее устройство заблокировано и невозможно открыть верхнюю крышку, отключите питание, и через 15 секунд включите его снова, чтобы запустить ККТ. После этого режущий механизм должен вернуться в нормальное состояние.
2. Если этого не произошло, выключите ККТ возьмите крестовую отвертку и верните резак на его исходную позицию, путем вращения винта (Рисунок 2).

Инт. № подл.	Подл. и дата
Взам. инв. №	Инт. № дубл.
Подл. и дата	

Изм.	Лист	№ документа	Подпись	Дата	ДСНВ.466135.007РЭ	6

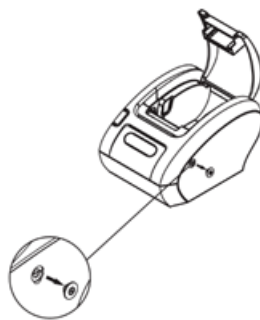


Рисунок 2

- Откройте верхнюю крышку ККТ (Рисунок 3) не прикладывая чрезмерного усилия, чтобы не повредить нож отрезчика;



Рисунок 3

- Поместите рулон чековой ленты, закройте и включите ККТ.

8. Микропрограммное обеспечение

Для выполнения технических требований ККТ в системную плату загружено микропрограммное обеспечение FM16_665.4.22.bin согласно ДСНВ.00001-01;

md5: 1667955fcd8d1db683eb90a9c0e56515

9. Подключение к ПК и сети электропитания

- Подсоедините кабель внешнего источника питания к разъему ККТ (Рисунок 4 (а)).
- Подсоедините интерфейсный кабель (COM или USB) к разъему на задней поверхности ККТ (b).

Изн. № подл.	Подш. и дата	Взам. инв. №	Инв. № дубл.	Подш. и дата

Изн.	Лист	№ документа	Подпись	Дата	ДСНВ.466135.007РЭ	7

3. При наличии, подключите денежный ящик, к разъему на задней поверхности ККТ (с).

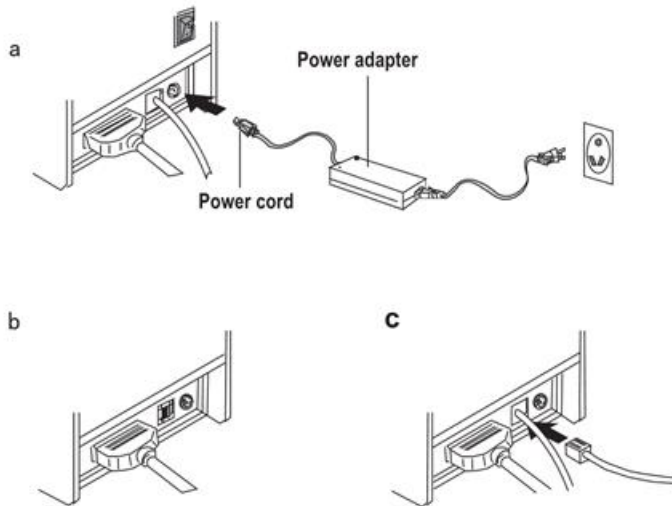


Рисунок 4

4. Включите тумблер на задней поверхности ККТ, дождитесь включения светодиодного индикатора «Питание» на верхней стороне корпуса ККТ.

10. Схема информационного обмена ККТ-ОФД/ОИСМ/ОКП

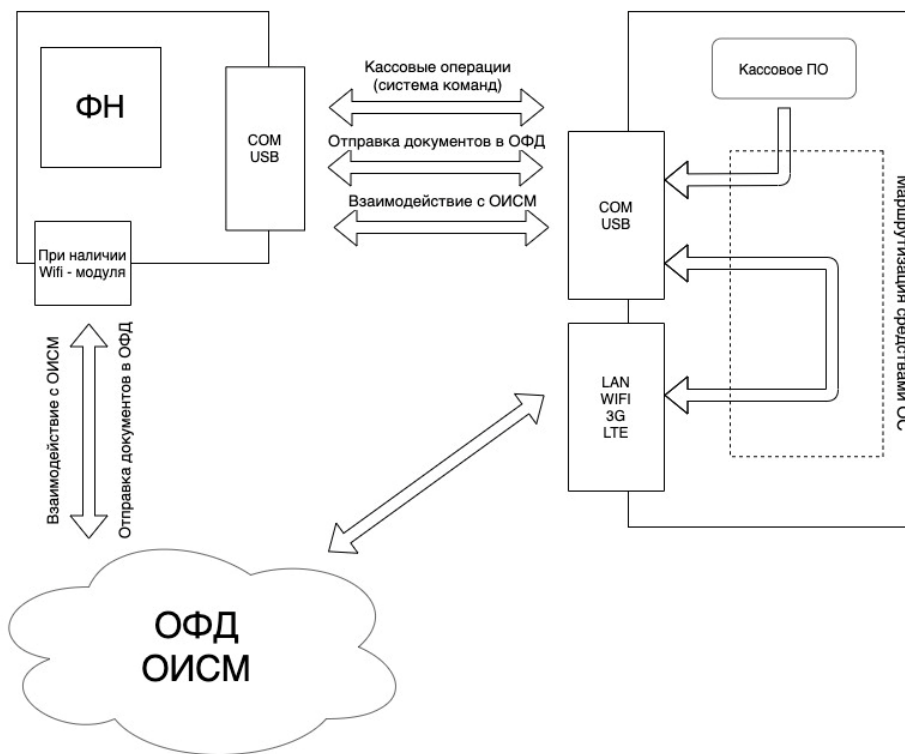


Рисунок 5

11. Установка драйвера виртуального COM-порта

Драйвер предназначен для работы ККТ при подключении через USB. Драйвер доступен для скачивания с сайта изготовителя ККТ: <https://help.dreamkas.ru/> или на сайте STMicroelectronics.

Изн. № подл.	Подл. и дата	Взам. инв. №	Изн. № дубл.	Подл. и дата

Изн.	Лист	№ документа	Подпись	Дата

1. Подключите ККТ к ПК через USB, включите ККТ и ПК, дождитесь загрузки операционной системы;
2. Запустите выполнение файла VCP_V1.5.0_Setup_W7_x86_32bits.exe или VCP_V1.5.0_Setup_W7_x86_64bits.exe в зависимости от разрядности операционной системы ПК;
3. По завершении установки, перезагрузите ПК;
4. В Диспетчере устройств операционной системы, убедитесь в наличии виртуального COM-порта от STMicroelectronics в папке Порты (COM и LPT).

12. Подключение по USB или COM

Для обеспечения виртуального канала Ethernet операционной системы используется служба ComProху. Для создания пары виртуальных последовательных портов используется утилита com0com. Для обеспечения передачи данных в Кабинет Дримкас используется утилита Дримкас Агент.

Для установки перечисленных выше компонентов и подключения ККТ по USB или COM-порту используется установщик Dreamkas Installer 1.7.26.0.

Все указанные выше компоненты доступны для скачивания на официальном сайте изготовителя ККТ: <https://help.dreamkas.ru/>

1. Подключите ККТ к ПК, включите ККТ и ПК, дождитесь загрузки операционной системы;
2. Запустите выполнение Dreamkas Installer 1.7.26.0 от имени администратора.
3. Для начала работы установщика нажмите «Найти устройство» ;
4. После обнаружения подключенной ККТ, нажмите «Обновить» для обновления ПО ККТ;
5. По окончании обновления ПО ККТ необходимо нажать «Завершить» для завершения работы установщика;
6. Установщик определит порт подключения ККТ (Рисунок 6).

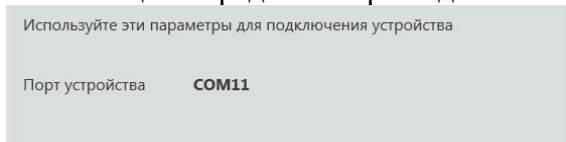


Рисунок 6

7. Выполнить проверку связи с ККТ, указав определенный установщиком порт для связи.

13. Удаление службы ComProху

1. Остановите службу ComProху в Диспетчере служб операционной системы ПК;
2. Удалите драйвер виртуального порта com0com путем выполнения файла uninstall.exe в папке C:\ComProху\com0com на ПК;
3. Запустите выполнение файла uninstallService.cmd в папке C:\ComProху\
4. Выполните перезагрузку ПК;

14. Проверка связи с ККТ

Для проверки связи с ККТ используется сервисная утилита Fito. Утилита доступна для скачивания с сайта изготовителя ККТ: <https://help.dreamkas.ru/>. Проверка связи осуществляется с установленным драйвером виртуального COM-порта STMicroelectronics, установленной службой ComProху и установленной утилитой com0com.

1. Получить номер порта подключения ККТ при работе установщика Dreamkas Installer 1.7.26.0 или в Диспетчере устройств операционной системы (Рисунок 7):

Подш. и дата	
Инв. № дубл.	
Взам. инв. №	
Подш. и дата	
Инв. № подл.	

Изм.	Лист	№ документа	Подпись	Дата	ДСНВ.466135.007РЭ	9

веществ и агрессивных растворов, это может привести к повреждению механических частей.

- Не допускайте механических нагрузок, которые могут повлечь повреждение или деформацию элементов ККТ.
- Исключите возможность несанкционированного доступа третьих лиц к ККТ и ее компонентам
- Не прикасайтесь к механизмам, находящимся внутри корпуса, это может привести к их поломке.
- Термопечатающее устройство принтера следует очищать мягкой тканью, увлажнённой раствором этилового спирта. Запрещается использовать для этого твердотельные материалы! (ножницы, скребки, лезвия и т.п.)
- Для продолжительного хранения в нерабочем состоянии ККТ должна быть подвергнута консервации.

18. Условия блокировки ККТ

ККТ блокирует выполнение всех функций в случае:

- отсутствия чековой ленты – необходимо обеспечить наличие чековой ленты;
- возникновения аварийных ситуаций в ККТ, приводящих к порче печатаемого документа – необходимо обеспечить наличие чековой ленты и проверить отсутствия посторонних предметов в печатающем устройстве;
- отсутствия ФН в составе ККТ – необходимо проверить наличие ФН, надёжность соединений, при необходимости обратиться к изготовителю ККТ или в авторизованный сервисный центр;
- неисправностей в работе ККТ описанных в пункте «Проверка работоспособности ККТ» – для устранения неисправностей обратитесь к изготовителю ККТ или в авторизованный сервисный центр;
- при продолжительности смены более 24 часов – необходимо сформировать отчёт о закрытии смены;
- если промежуток времени между формированием фискального признака для отчета об открытии смены и первого кассового в этой смене или промежуток времени между формированием фискального признака для двух кассовых чеков подряд, определенный на основании сведений о моментах формирования этих фискальных документов, переданных контрольно-кассовой техникой в фискальный накопитель, отличается более чем на пять минут от этого промежутка времени, определенного по показаниям таймера фискального накопителя – необходимо проверить и установить время на ККТ и ПК, выключить ККТ и ПК, затем включить ККТ и ПК и зарегистрировать чек. В случае повторения ошибки обратитесь к изготовителю ККТ или в авторизованный сервисный центр;
- окончания срока действия ключа фискального признака ФН – необходимо заменить ФН согласно данному руководству;
- если через 30 календарных дней с момента формирования фискального признака для фискального документа не будет получено подтверждение оператора для этого фискального документа (за исключением случая применения контрольно-кассовой техники в режиме, не предусматривающем обязательной передачи фискальных

Инд. № подл.	Подл. и дата	Взам. инв. №	Инд. № дубл.	Подл. и дата

Изм.	Лист	№ документа	Подпись	Дата	ДСНВ.466135.007РЭ	11

документов в налоговые органы в электронной форме через оператора фискальных данных) – необходимо проверить настройки сетевого подключения, выключите ККТ и ПК, затем включите ККТ и ПК. Если настройки сетевого подключения корректны – обратитесь в службу технической поддержки ОФД (контактные данные можно найти в договоре с оператором фискальных данных);

- при заполнении памяти ФН – необходимо заменить ФН согласно данному руководству.

19. Меры безопасности

- По требованиям безопасности ККТ соответствует: ГОСТ Р МЭК 60950-2002.
- Место установки ККТ при эксплуатации должно быть оборудовано так, чтобы исключить возможность случайного соприкосновения работников с токопроводящими устройствами.
- ККТ должна быть заземлена. Источник питания должен иметь заземление на соответствующем контакте соединительного разъёма с кабелем питания ККТ.
- Не допускайте попадания жидкости и посторонних предметов в ККТ. Попадание посторонних предметов может привести к возгоранию или поражению электрическим током.

20. Перечень возможных сообщений об ошибках на чеке диагностики

При включении питания ККТ проводит самодиагностику и в случае успешного завершения операции выводит на печать чек диагностики. Необходимо визуально убедиться в исправной работе печатающего устройства (читаемость символов, наличие всех точек при печати, отсутствие полос и затемнений), а также в отсутствии сообщения об ошибках. В случае наличия неисправностей необходимо обратиться в сервисный центр или к изготовителю ККТ.

Перечень возможных сообщений об ошибках на чеке диагностики:

1. «БАТАРЕЯ РАЗРЯЖЕНА»

Ошибка информирует о разряде батареи часов реального времени

2. «ККТ НЕ АВТОРИЗОВАНА»

Ошибка информирует об отсутствии заводского номера ККТ

3. «ОШИБКА КОНТРОЛЬНОЙ СУММЫ ОЗУ»

Ошибка информирует о сбое в программных счетчиках ККТ

4. «ОШИБКА МОДУЛЯ ФН»

Ошибка информирует о проблемах в работе ФН

5. «НЕ ЗАВЕРШЕНО ЗАКРЫТИЕ СМЕНЫ ПОВТОРИТЕ ОПЕРАЦИЮ»

Ошибка информирует о том, что была осуществлена попытка закрытия смены, которая не удалась

6. «ОШИБКА СВЯЗИ С ФН»

Ошибка информирует об отсутствии связи с ФН, установленным в ККТ

7. «ФН НЕ ЗАРЕГИСТРИРОВАН»

Ошибка информирует о том, что не выполнена операция регистрации/изменение параметров регистрации с данным установленным ФН в ККТ.

8. «ФН ЗАКРЫТ»

Изн. № подл.	Подш. и дата	Взам. инв. №	Изн. № дубл.	Подш. и дата

Изн.	Лист	№ документа	Подпись	Дата	ДСНВ.466135.007РЭ	12

Ошибка информирует о том, что установленный в ККТ ФН закрыт. Необходимо установить новый ФН и выполнить процедуру изменения параметров регистрации ККТ.

9. «РАСХОЖДЕНИЕ НОМЕРОВ СМЕН В ФН И NVR»

Ошибка информирует о том, что есть расхождения в номерах смен в ФН и программных счетчиках ККТ

10. «ККТ ГОТОВА К РАБОТЕ»;

Сообщение информирует пользователя об отсутствии ошибок в работе ККТ.

Для устранения выше указанных ошибок необходимо обратиться в авторизованный сервисный центр или к изготовителю ККТ.

21. Обновление ключей проверки КМ

Процедура обновления ключей проверки КМ является обязательной для ККТ, работающей в режиме передачи данных и предназначенной для работы с маркированными товарами.

Обновление ключей проверки КМ происходит автоматически раз в 15 дней. При успешном обновлении ключей КМ перед открытием смены выведется соответствующая надпись «Результат обновления ключей ФН=0 (успешно)» (Рисунок 8).

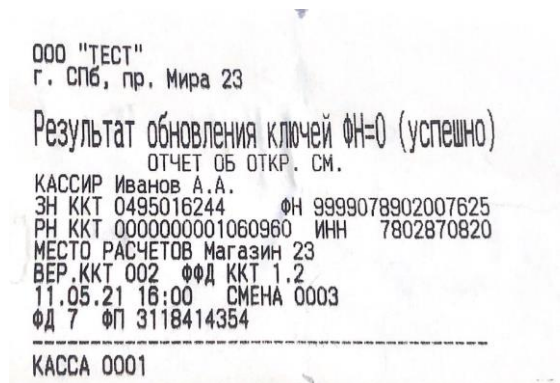


Рисунок 8

В противном случае, ККТ выведет сообщение «Обновление ключей проверки не выполнено» и будет указана причина, по которой не было произведено обновление ключей проверки КМ.

Причины:

- 0x01 «Нет связи с сервером обновления»
- 0x02 «Неверное состояние ФН»
- 0x03 «Отказ ФН»
- 0x04 «Ошибка КС при обработке запроса»
- 0x20 «Ошибка обработки ответа»
- 0x23 «Ошибка сервиса обновления ключей проверки»
- 0x24 «Неизвестный ответ сервиса обновления ключей проверки»
- 0x32 «Запрещена работа с КМ»
- 0x33 «Неверная последовательность команд при работе КМ»

При неуспешном обновлении ключей ККТ более 60 дней, необходимо обратиться в техническую поддержку. В этом случае ККТ выведет соответствующую надпись «Обновление ключей проверки не выполнено. Обратитесь в службу технической поддержки».

Подш. и дата	
Инв. № дубл.	
Взам. инв. №	
Подш. и дата	
Инв. № подл.	

Изм.	Лист	№ документа	Подпись	Дата	ДСНВ.466135.007РЭ	13

- при наличии механических и иных повреждений деталей и составных частей ККТ после ввода его в эксплуатацию;
- при проведении ремонтных работ в гарантийный период не через аккредитованные производителем сервисные центры.

Изготовитель ККТ выполняет гарантийные обязательства самостоятельно и через авторизованные изготовителем сервисные центры. Список сервисных центров размещен на сайте изготовителя ККТ.

Гарантийные обязательства изготовителя ККТ не распространяются в случае выхода из строя ФН в результате проведения некорректной настройки ККТ или ввода в ККТ неверных регистрационных данных, что привело к отказу в получении карточки регистрации ККТ в ФНС

25. Общий порядок регистрации ККТ в налоговых органах

1. В соответствии с законодательством РФ, разрешено применение только зарегистрированных в ФНС ККТ.
2. Зарегистрировать ККТ в ФНС возможно несколькими способами:
 - в электронном виде через ЛК налогоплательщика на сайте ФНС;
 - в бумажном виде через территориальный налоговый орган
3. Для проведения регистрации ККТ в ФНС необходимо выполнить следующие действия:
 - Заключение договора с ОФД*;
 - Подать заявление на регистрацию ККТ в налоговый орган и получить регистрационный номер ККТ;
 - Установить ФН в ККТ, если он не установлен;
 - Обеспечить подключение ККТ к ТС ОФД*.
 - Сформировать отчет о регистрации непосредственно на ККТ;
 - На основании данных в сформированном ККТ “Отчете о регистрации” завершить регистрационные действия в ЛК ФНС или территориальном налоговом органе.
 - Скачать/получить сформированную ФНС карточку регистрации ККТ.

* При применении ККТ в режиме, не предусматривающем обязательную передачу фискальных документов в налоговые органы в электронной форме через оператора фискальных данных данные пункты, не выполняются.

Важно: Регистрационные действия в ЛК ФНС возможны только с применением усиленной квалифицированную электронную подпись (далее – УКЭП).

26. Установка параметров ККТ

В Fito (Рисунок 9) меню «Установка параметров» - «Установка параметров кассы, часть 1» или - «Установка параметров кассы, часть 2» у становить требуемые параметры в

Инт. № подл.	Подп. и дата
Взам. инв. №	Инт. № дубл.
Подп. и дата	Подп. и дата

Изм.	Лист	№ документа	Подпись	Дата	ДСНВ.466135.007РЭ	15

соответствии с кассовой дисциплиной торгового предприятия.

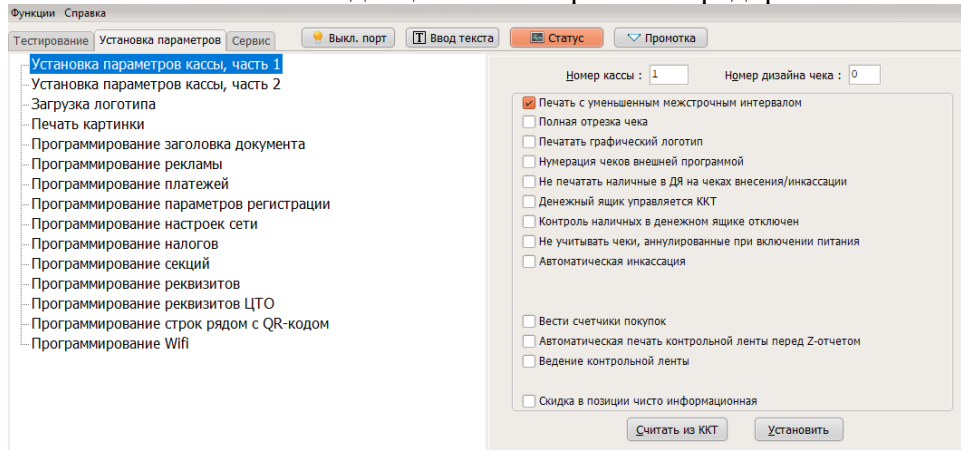


Рисунок 9

27. Загрузка логотипа

1. Функция предназначена для загрузки логотипа в память ККТ (Рисунок 10). При загруженном логотипе и включенной настройке “Печатать графический логотип”, ККТ автоматически будет печатать загруженный логотип в шапке каждого ФД.
2. Формат загружаемого файла - монохромный рисунок формата *.bmp, размеры 576*126 пикселей.

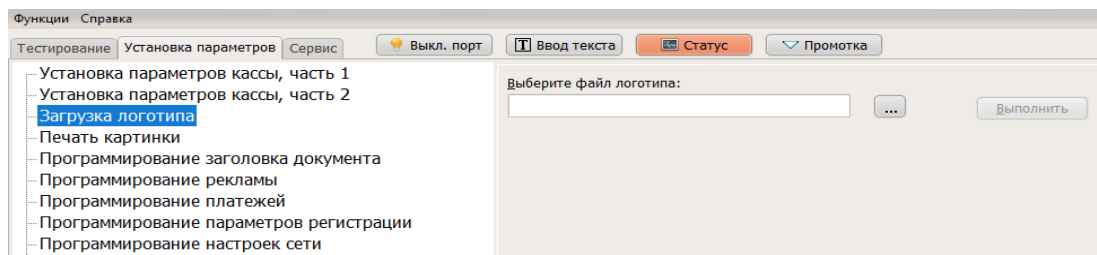


Рисунок 10

28. Программирование заголовка документа

1. Внесите необходимую информацию в соответствующие поля. 1-я строка в “Наименовании организации” и 1-я строка в “Адресе” могут быть пустыми, при этом эти строки печататься не будут (Рисунок 11);
2. Поле “Рекламный заголовок” предназначено для размещения необходимой покупателю информации в верхней части кассового чека.

Подш. и дата	
Инв. № дубл.	
Взам. инв. №	
Подш. и дата	
Инв. № подл.	

Изм.	Лист	№ документа	Подпись	Дата	ДСНВ.466135.007РЭ	16

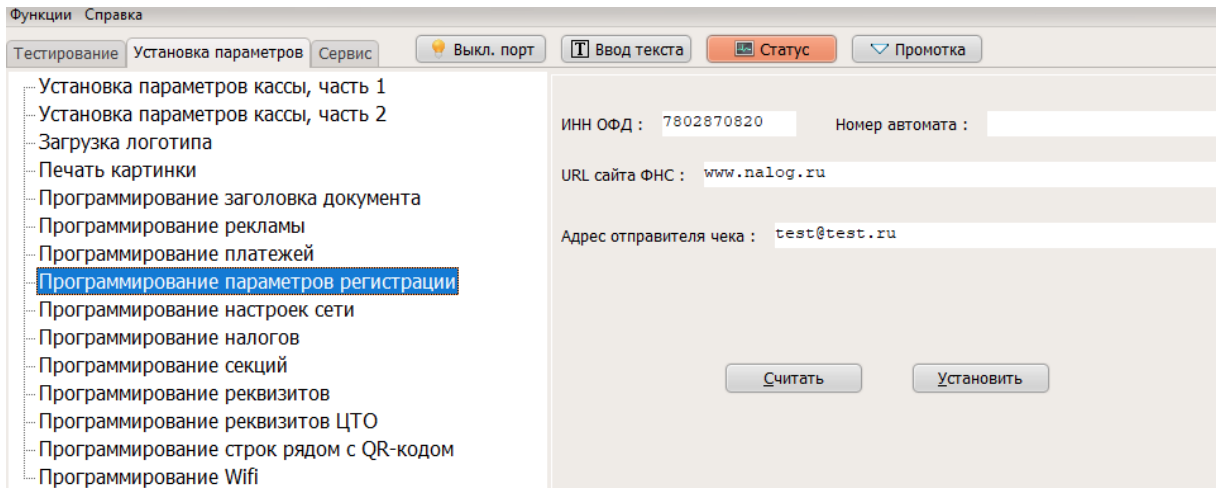


Рисунок 12

32. Программирование ставок налогообложения

1. Функция предназначена для программирования налоговых ставок (Рисунок 13). При добавлении товара в чек и передаче соответствующей налоговой ставки из кассовой программы, ККТ автоматически рассчитает сумму налога в добавленной позиции чека.
2. Включенная по умолчанию настройка «Округлять сумму налога после ввода всех позиций» округляет сумму НДС по чеку до копеек, после ввода всех позиций чека. При отключенной настройке, ККТ округляет НДС до копейки после каждой добавленной товарной позиции.

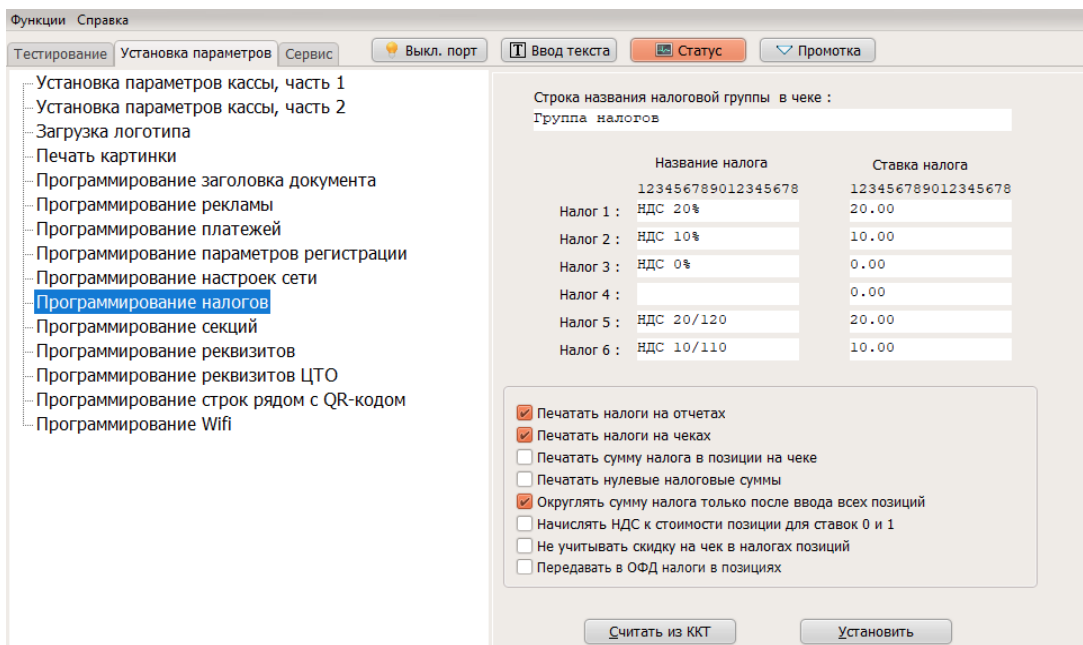


Рисунок 13

33. Установка даты и времени

1. ККТ имеет в своем составе часы реального времени.
2. Для установки, корректировки времени в ККТ необходимо в меню «Сервис» - «Установка текущих даты / времени» ввести текущее местное время и дату и нажать кнопку «Установить» (Рисунок 14).

Подп. и дата	
Инв. № дубл.	
Взам. инв. №	
Подп. и дата	
Инв. № подл.	

Важно: Время установленное в ККТ не должно отличаться от местного времени в месте эксплуатации ККТ не более, чем на 5 минут.

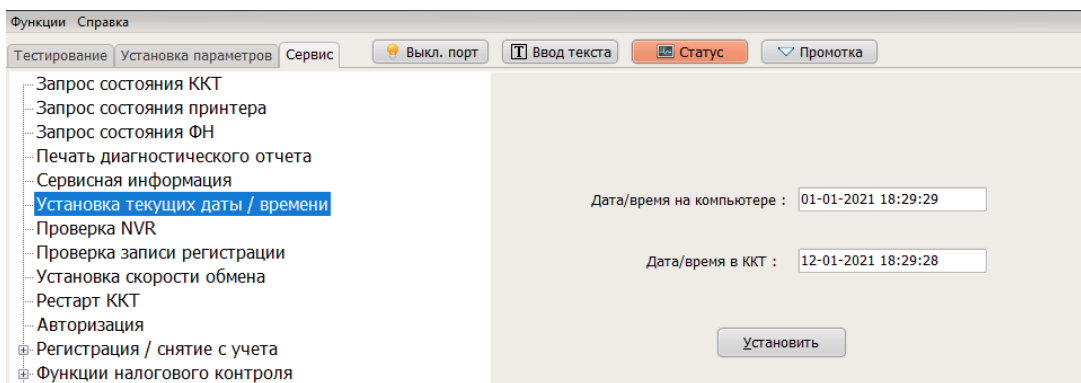


Рисунок 14

34. Примеры формирования ФД с помощью сервисной утилиты Fito

35. Формирование отчета о регистрации

1. Перейти в меню «Сервис» – «Регистрация/перерегистрация с заменой ФН» (Рисунок 15);
2. Заполнить все поля регистрационной формы сведениями о ККТ и сведениями об организации;
3. Выбрать ОФД в случае использования ККТ в режиме, предусматривающем обязательную передачу фискальных документов в налоговые органы в электронной форме через ОФД.
4. В поле “Кассир” указать ФИО сотрудника, Осуществляющего регистрацию ККТ;
5. Указать систему налогообложения;
6. Выбрать формат фискальных данных по которому будет работать ККТ.
7. Указать дополнительные обязательные признаки работы ККТ в соответствии с требованиями к Отчету о регистрации, определенные ФФД;
8. Нажать кнопку “Выполнить”. ККТ сформирует, обеспечит отправку в ОФД и напечатает “Отчет о регистрации”.

Важно! Сформированный “Отчет о регистрации” с ошибочными данными в регистрационном номере ККТ или ИНН не позволит зарегистрировать ККТ в ФНС. Для новой регистрации ККТ потребуется замена ФН.

Подш. и дата	
Инв. № дубл.	
Взам. инв. №	
Подш. и дата	
Инв. № подл.	

Изм.	Лист	№ документа	Подпись	Дата	ДСНВ.466135.007РЭ	19

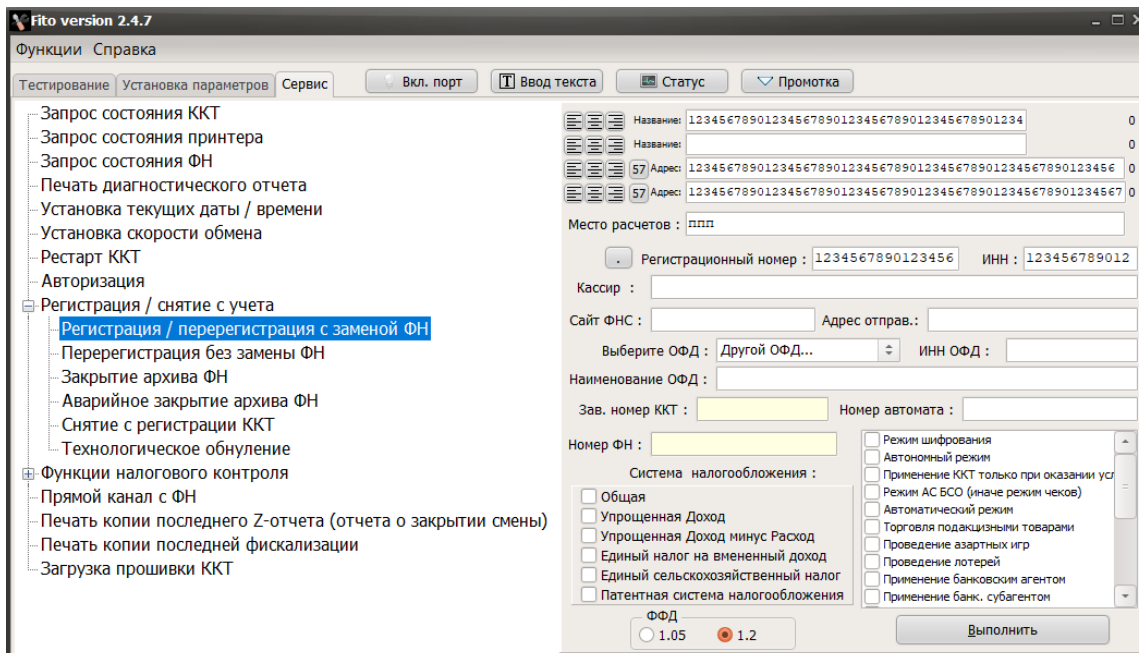


Рисунок 15

36. Формирование Отчета о состоянии расчетов

Отчет позволяет получить основные регистрационные данные ККТ, а также состояние отправки ФД в ОФД, в частности: номер первого непереданного документа, количество непереданных ФД, дата первого из непереданных ФД.

Для формирования отчета, необходимо:

1. Перейти в меню «Тестирование» – «Печать отчета о состоянии расчетов» в Fito (Рисунок 16);
2. Заполнить поля “Имя оператора”, “Адрес расчетов” и “Место расчетов” и нажать кнопку “Выполнить”
3. ККТ сформирует, обеспечит передачу в ОФД и распечатает отчет.
4. При штатной работе, количество непереданных документов должно быть равным нулю.

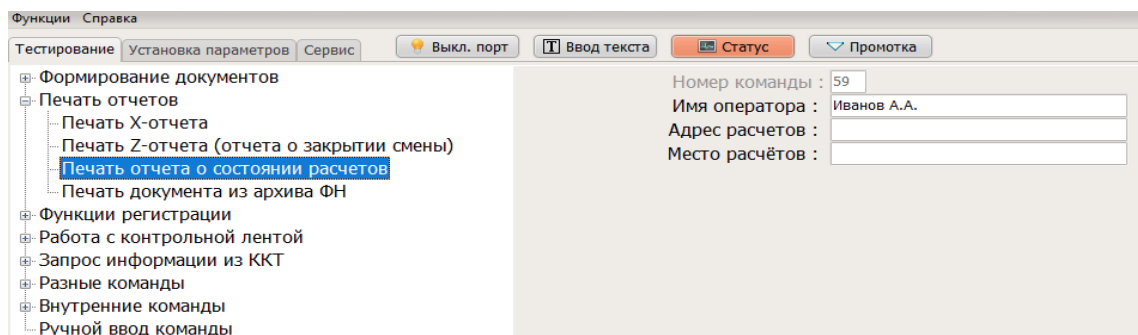


Рисунок 16

Подш. и дата	
Инв. № дубл.	
Взам. инв. №	
Подш. и дата	
Инв. № подл.	

37. Изменении параметров регистрации без замены ФН

Изменение параметров регистрации без замены ФН возможно в следующих случаях:

- Изменение наименования организации-пользователя или фамилии, имени, отчества (при наличии) индивидуального предпринимателя-пользователя без смены ИНН Пользователя ККТ;
- Изменение места (адрес) осуществления расчётов;
- Изменение применяемой при расчётах системы налогообложения;
- Необходимость включения шифрования;
- Изменение режима работы ККТ;
- Смены оператора фискальных данных;
- Переход в режим работы ККТ по ФФД 1.2.

Для внесения изменений в регистрационные данные без замены ФН необходимо:

1. В Fito перейти в меню «Сервис» – «Регистрация/перерегистрация без замены ФН» (Рисунок 17)
2. Заполнить все поля регистрационной формы, указав, по необходимости, измененные параметры;
3. Нажать кнопку «Выполнить». ККТ сформирует, обеспечит отправку в ОФД и напечатает «Отчет об изменении параметров регистрации»

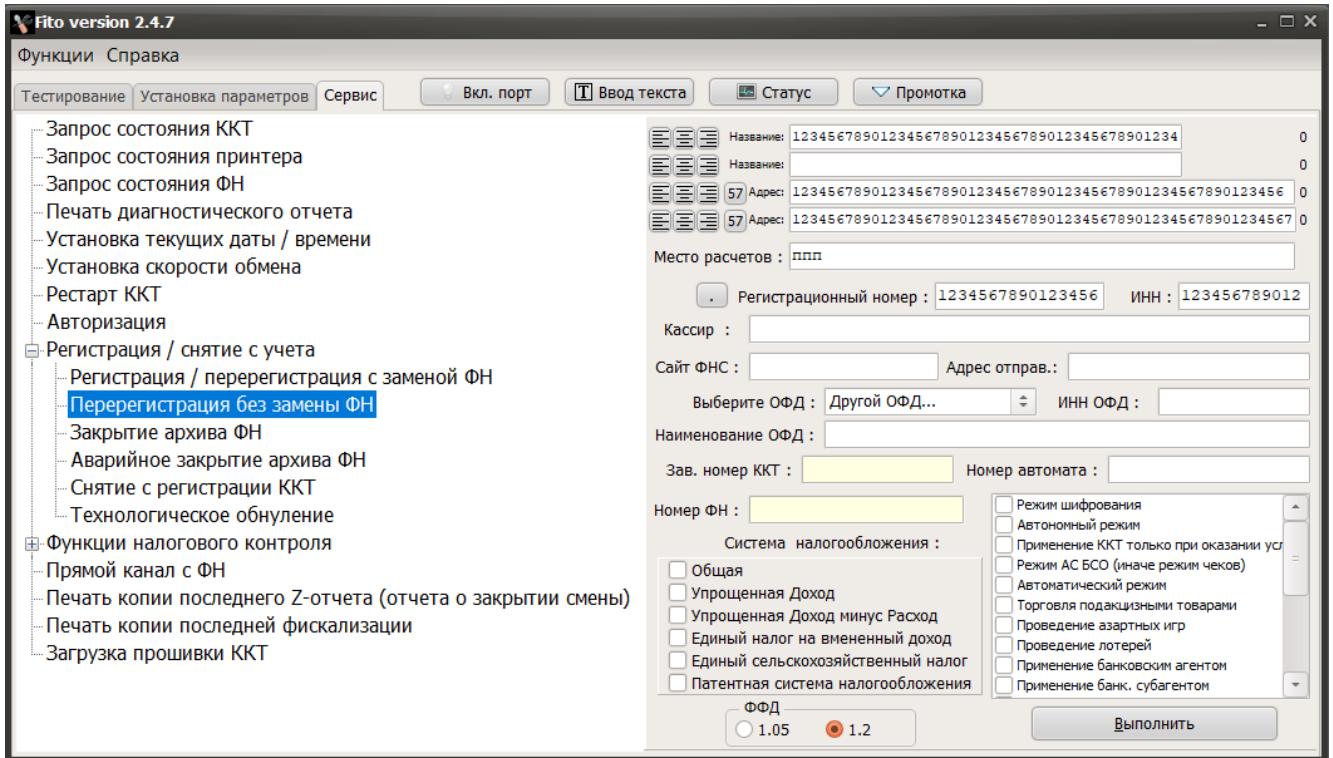


Рисунок 17

Подп. и дата
Инв. № дубл.
Взам. инв. №
Подп. и дата
Инв. № подл.

Изм.	Лист	№ документа	Подпись	Дата
------	------	-------------	---------	------

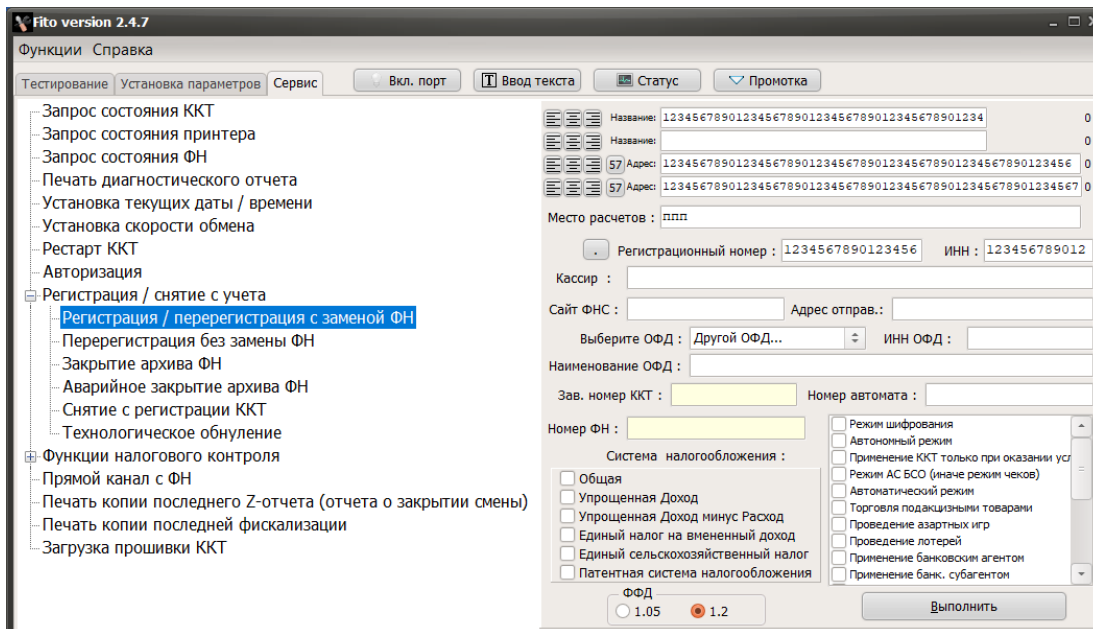


Рисунок 18

40. Аварийная замена ФН

В случае выхода ФН из строя и невозможности штатной эксплуатации ФН, в том числе закрытия архива ФН используется процедура Аварийного закрытия ФН. Процедура позволяет снять блокировки ККТ без закрытия архива ФН для последующей установки и ввода в эксплуатацию нового ФН.

1. Выполните процедуру Аварийного закрытия смены в меню «Тестирование» - «Внутренние команды» - «Аварийное закрытие смены» в Fito. Аварийное закрытие смены, позволяет закрыть смену в ККТ при неисправном ФН;
2. В меню «Тестирование» - «Внутренние команды» - «Аварийное закрытие ФН» (Рисунок 19) закройте архив ФН;

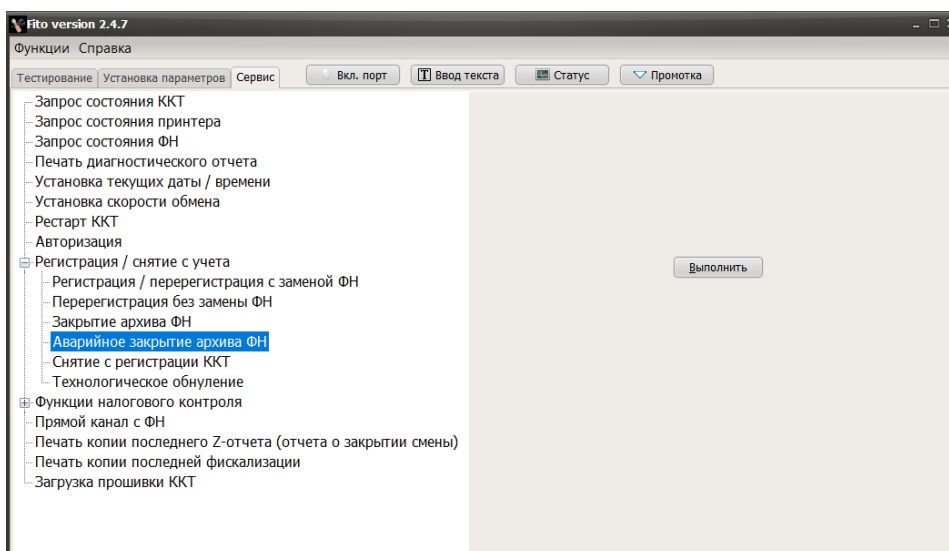


Рисунок 19

3. Выполните замену ФН;
4. Включите ККТ и проведите процедуру Изменения параметров регистрации с заменой

Подш. и дата	
Инв. № дубл.	
Взам. инв. №	
Подш. и дата	
Инв. № подл.	

Изм.	Лист	№ документа	Подпись	Дата	ДСНВ.466135.007РЭ	23
------	------	-------------	---------	------	-------------------	----

ФН, отметив в ЛК ФНС что ФН неисправен, представить отчет о закрытии ФН невозможно.;

5. Если не истек гарантийный срок ФН, обратиться к производителю ФН за подтверждением гарантийного случая и гарантийной замены ФН.

41. Снятие ККТ с учёта

1. Убедиться в отсутствии неотправленных документов в ФН, сформировав отчет о текущем состоянии расчетов, если ККТ применялась в режиме передачи ФД в ФНС через ОФД.
2. В случае наличия неотправленных документов проверить сетевые настройки на ПК и повторно произвести процедуру передачи данных из ФН в ОФД с помощью управляющей кассовой программы.
3. Выполнить считывание фискальных данных всех фискальных документов, содержащихся в фискальном накопителе с помощью функции “Выгрузка документов из архива ФН” в меню “Функции налогового контроля” (Рисунок 20), в случае, если ККТ применялась в режиме не предусматривающем обязательной передачи ФД в ФНС через ОФД;

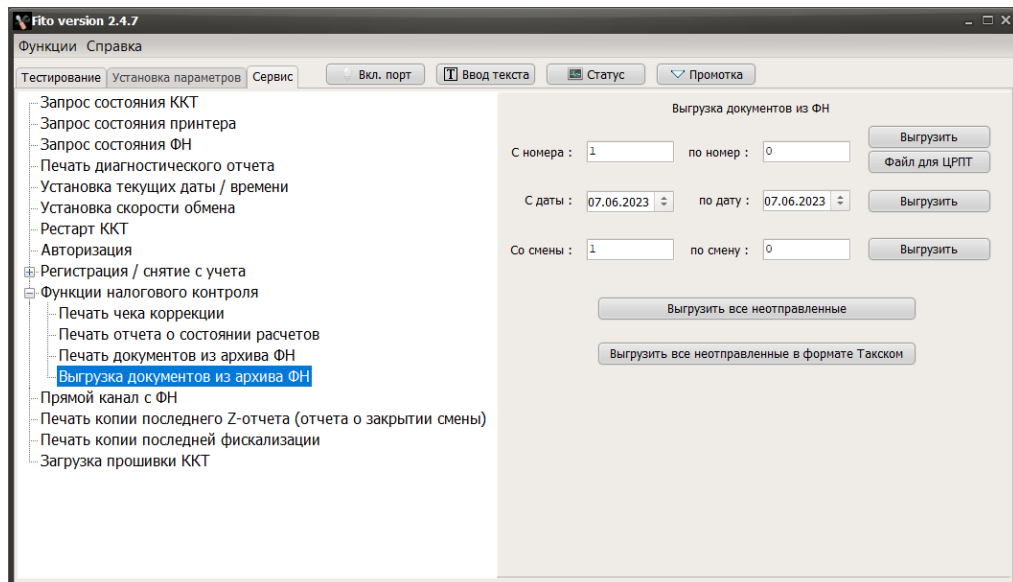


Рисунок 20

4. В пункте меню «Сервис» - «Регистрация/снятие с учёта» - «Снятие с регистрации ККТ» (Рисунок 21) выполнить снятие ККТ с учета, указав ФИО сотрудника, выполняющего эту процедуру.

Изн. № подл.	Подш. и дата
Взам. инв. №	Изн. № дубл.
Подш. и дата	
Изн. № подл.	

Изн.	Лист	№ документа	Подпись	Дата	ДСНВ.466135.007РЭ	24
------	------	-------------	---------	------	-------------------	----

- 2 - упрощённая доход минус расход;
 - 4 - единый сельскохозяйственный налог;
 - 5 - патентная система налогообложения
2. Убедиться в выполнении команды путем нажатия кнопки “Детализация ответа”. В случае успешного выполнения команды, в открывшемся окне будет надпись “Команда выполнена без ошибок”, в противном случае – код ошибки;
3. Выполнить команду «Добавить товарную позицию» (Рисунок 22), указав необходимые параметры, в том числе:
- «Название товара» - наименование товара (предмет расчёта);
 - “Количество” - количество товара;
 - “Цена” - стоимость товара;
 - “Ставка налога” - одну из ставок налога от 0 до 5, где:
 - 0 - НДС 20%;
 - 1 - НДС 10%;
 - 2 - НДС 0%;
 - 3 - Без НДС;
 - 4 - НДС 20/120;
 - 5 - НДС 10/110
 - Номер позиции
 - Признак способа расчёта от 1 до 7, где:

Значение реквизита	Перечень оснований для присвоения реквизиту «признак способа расчета» (тег 1214) соответствующего значения реквизита
1	Полная предварительная оплата до момента передачи предмета расчета
2	Частичная предварительная оплата до момента передачи предмета расчета
3	Аванс
4	Полная оплата, в том числе с учетом аванса (предварительной оплаты) в момент передачи предмета расчета
5	Частичная оплата предмета расчета в момент его передачи с последующей оплатой в кредит
6	Передача предмета расчета без его оплаты в момент его передачи с последующей оплатой в кредит
7	Оплата предмета расчета после его передачи с оплатой в кредит (оплата кредита)

- Признак предмета расчёта от 1-33, где:

Значение реквизита	Реквизит «наименование предмета расчета» (тег 1030) содержит сведения
1	о реализуемом товаре, за исключением подакцизного товара (наименование и иные

Подл. и дата	
Инв. № дубл.	
Взам. инв. №	
Подл. и дата	
Инв. № подл.	

	сведения, описывающие товар)
2	о реализуемом подакцизном товаре (наименование и иные сведения, описывающие товар)
3	о выполняемой работе (наименование и иные сведения, описывающие работу)
4	об оказываемой услуге (наименование и иные сведения, описывающие услугу)
5	о приеме ставок при осуществлении деятельности по проведению азартных игр
6	о выплате денежных средств в виде выигрыша при осуществлении деятельности по проведению азартных игр
7	о приеме денежных средств при реализации лотерейных билетов, электронных лотерейных билетов, приеме лотерейных ставок при осуществлении деятельности по проведению лотерей
8	о выплате денежных средств в виде выигрыша при осуществлении деятельности по проведению лотерей
9	о предоставлении прав на использование результатов интеллектуальной деятельности или средств индивидуализации
10	об авансе, задатке, предоплате, кредите, взносе в счет оплаты, пени, штрафе, вознаграждении, бонусе и ином аналогичном предмете расчета
11	о вознаграждении пользователя, являющегося платежным агентом (субагентом), банковским платежным агентом (субагентом), комиссионером, поверенным или иным агентом
12	о взносе в счет оплаты пени, штрафа, вознаграждении, бонусе и ином аналогичном предмете расчета
13	о предмете расчета, не относящемся к предметам расчета, которым может быть присвоено значение от «0» до «12» и от «14» до «26»
14	о передаче имущественных прав
15	о внереализационном доходе
16	о суммах расходов, уменьшающих сумму налога (авансовых платежей) в соответствии с пунктом 3.1 статьи 346.21 Налогового кодекса Российской Федерации
17	о суммах уплаченного торгового сбора
18	о курортном сборе

Инд. № подл.	Подп. и дата
Взам. инв. №	Инд. № дубл.
Подп. и дата	Инд. № дубл.
Инд. № подл.	Подп. и дата

Изм.	Лист	№ документа	Подпись	Дата

ДСНВ.466135.007РЭ

19	о залоге
20	о суммах произведенных расходов в соответствии со статьей 346.16 Налогового кодекса Российской Федерации, уменьшающих доход
21	о страховых взносах на обязательное пенсионное страхование, уплачиваемых ИП, не производящими выплаты и иные вознаграждения физическим лицам
22	о страховых взносах на обязательное пенсионное страхование, уплачиваемых организациями и ИП, производящими выплаты и иные вознаграждения физическим лицам
23	о страховых взносах на обязательное медицинское страхование, уплачиваемых ИП, не производящими выплаты и иные вознаграждения физическим лицам
24	о страховых взносах на обязательное медицинское страхование, уплачиваемые организациями и ИП, производящими выплаты и иные вознаграждения физическим лицам
25	о страховых взносах на обязательное социальное страхование на случай временной нетрудоспособности и в связи с материнством, на обязательное социальное страхование от несчастных случаев на производстве и профессиональных заболеваний
26	о приеме и выплате денежных средств при осуществлении казино и залами игровых автоматов расчетов с использованием обменных знаков игорного заведения
27 *	о выдаче денежных средств банковским платежным агентом
30 *	о реализуемом подакцизном товаре, подлежащем маркировке средством идентификации, не имеющем кода маркировки
31 *	о реализуемом подакцизном товаре, подлежащем маркировке средством идентификации, имеющем код маркировки
32 *	о реализуемом товаре, подлежащем маркировке средством идентификации, не имеющем кода маркировки, за исключением подакцизного товара
33 *	о реализуемом товаре, подлежащем маркировке средством идентификации, имеющем код маркировки, за исключением подакцизного товара

*- Эти значения реквизита могут применяться только при регистрации ККТ в режиме ФФД 1.2.

Инд. № подл.	Подп. и дата	Взам. инв. №	Инд. № дубл.	Подп. и дата

Изм.	Лист	№ документа	Подпись	Дата	ДСНВ.466135.007РЭ	28

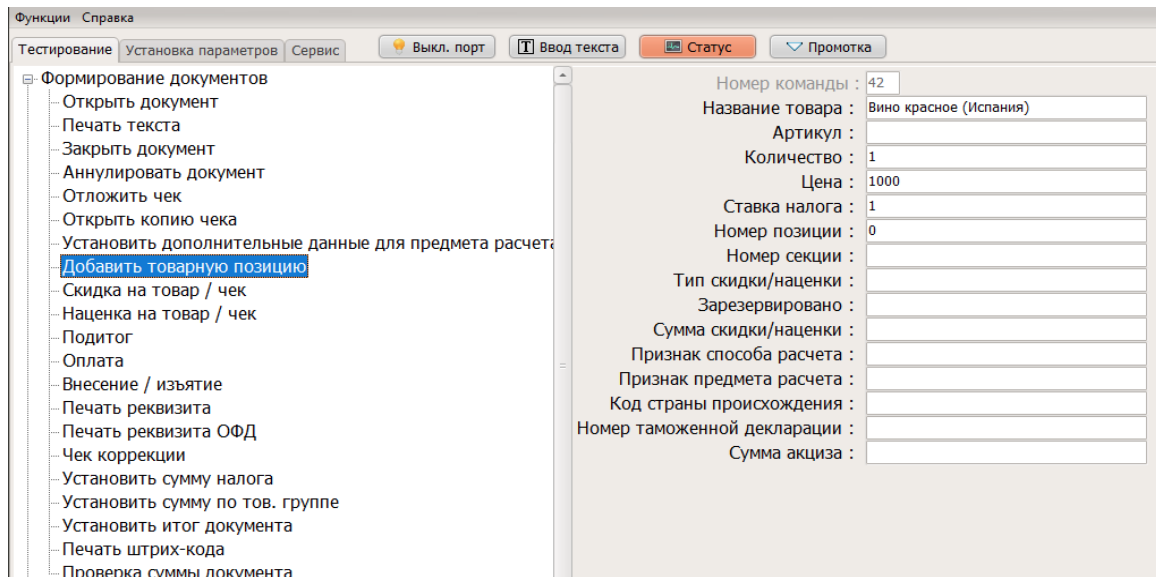


Рисунок 22

- «Код страны происхождения» - трёхзначный цифровой код страны происхождения товара в соответствии с Общероссийским классификатором стран мира (тег 1230)
- «Номер таможенной декларации» (тег 1231)
- «Сумма акциза» (тег 1229)

4. Выполнить команду «Подытог» (рисунок 23)

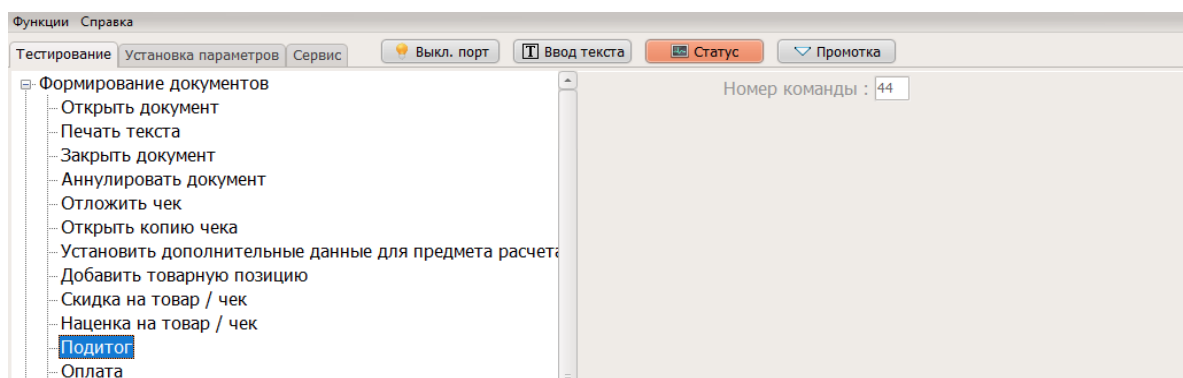


Рисунок 23

5. Выполнить команду «Оплата» (рисунок 24), где в графе «Тип платеж» указать значение:

- 0 - наличными;
- 1 - безналичными;
- 13 - сумма по чеку (БСО) предоплатой (зачетом аванса и (или) предыдущих платежей);
- 14 - сумма по чеку (БСО) постоплатой (в кредит);
- 15 - сумма по чеку (БСО) встречным предоставлением;

6. в графе “сумма” указать вносимую сумму денег в ККТ.

Подп. и дата	
Инв. № дубл.	
Взам. инв. №	
Подп. и дата	
Инв. № подл.	

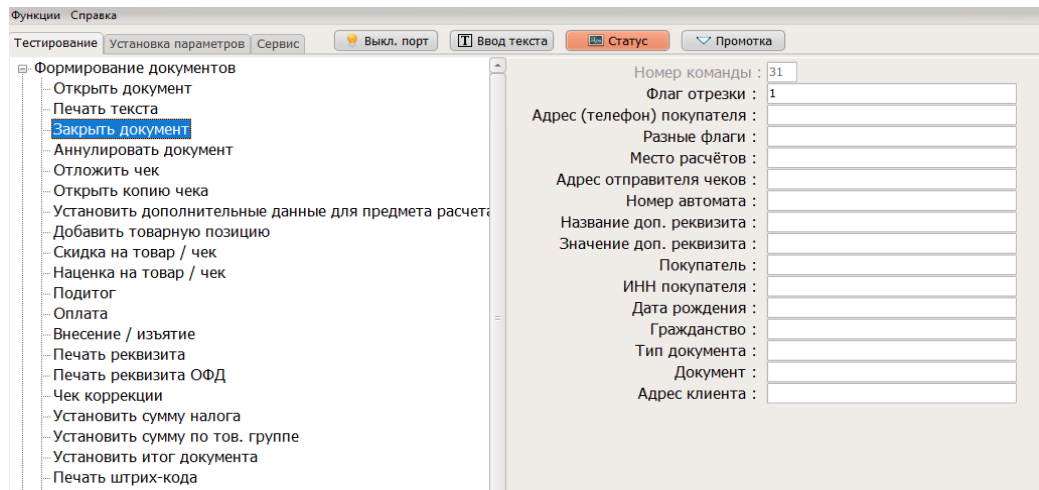


Рисунок 25

44. Кассовый чек коррекции

При работе в режиме ФФД 1.05

1. Зайти в меню «Тестирование» - «Формирование документов». Далее нужно выполнить команду «Чек коррекции» (рисунок 26), где указать в графе:

- “Кассир” - ФИО кассира;
- “Сумма наличных” - указывается сумма, если оплата будет производиться данным способом;
- “Сумма безналичных” - указывается сумма, если оплата будет производиться данным способом;
- “Сумма предоплаты” - указывается сумма, если оплата будет производиться данным способом;
- “Сумма постоплаты” - указывается сумма, если оплата будет производиться данным способом;
- “Сумма встречным представлением” - указывается сумма, если оплата будет производиться данным способом;
- “Тип коррекции”, а именно сумму следующих значений:

Номер бита	Значение
0	0 - самостоятельная коррекция 1 - коррекция по предписанию
1	0 - приход 2 - расход
2..4	Нужная система налогообложения 0 - общая 4 - Упрощенная Доход

Подп. и дата	
Инв. № дубл.	
Взам. инв. №	
Подп. и дата	
Инв. № подл.	

	8 - Упрощенная Доход минус Расход 12 - Единый налог на вмененных доход 16 - Единый сельскохозяйственный налог 32 - Патентная система налогообложения
5	0

Пример формирования значения «Тип коррекции»

Например, необходимо сформировать чек коррекции по предписанию на операцию расход с СНО – патент. Тогда «Тип коррекции» будет иметь значение 35:

1 (по предписанию) + 2 (расход) + 32 (Патентная СНО) + 0

- “Дата” - дата документа основания коррекции в формате ДДММГГ;
- “Номер” - Номер документа основания коррекции;
- “Налог 10%” - Сумма НДС чека по ставке 10%;
- “Налог 0%” - Сумма расчёта по чеку с НДС по ставке 0%;
- “Без налога” - Сумма расчёта по чеку без НДС
- “Налог 10/110” Сумма НДС чека по расч. ставке 10/110
- «Доп. реквизит» - «Дополнительный реквизит чека (БСО)»

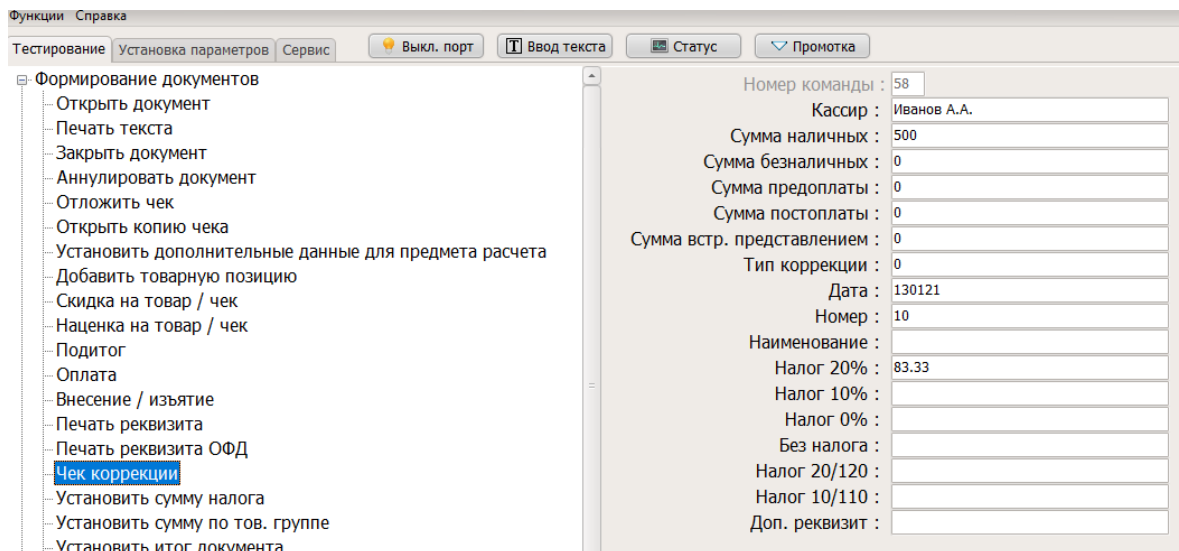


Рисунок 26

Если ККТ работает в режиме ФФД 1.2

1. Зайти в меню «Тестирование» - «Формирование документов». Далее нужно выполнить команду «Чек коррекции» (рисунок 27), где указать в графе:

- “Кассир” - ФИО кассира;
- “Тип коррекции”, а именно сумму следующих значений:

Номер бита	Значение
0	0 - самостоятельная коррекция 1 - коррекция по предписанию

Подп. и дата	
Инв. № дубл.	
Взам. инв. №	
Подп. и дата	
Инв. № подл.	

1	0 - операция на чек прихода 2 - операция на чек расхода
2..4	Нужная система налогообложения 0 - общая 4 - Упрощенная Доход 8 - Упрощенная Доход минус Расход 12 - Единый налог на вмененных доход 16 - Единый сельскохозяйственный налог 32 - Патентная система налогообложения
5	0
6	64 - если операция на чек возврата 0 - если нет

Пример формирования значения «Тип коррекции»

Например, необходимо сформировать чек коррекции по предписанию на операцию возврат прихода с СНО – упрощённая доход. Тогда «Тип коррекции» будет иметь значение 69:

1 (по предписанию) + 0 (приход) + 4 (упрощенная доход) + 64 (возврат)

- “Дата” - дата документа основания коррекции в формате ДДММГГ;
- “Номер” - Номер документа основания коррекции;

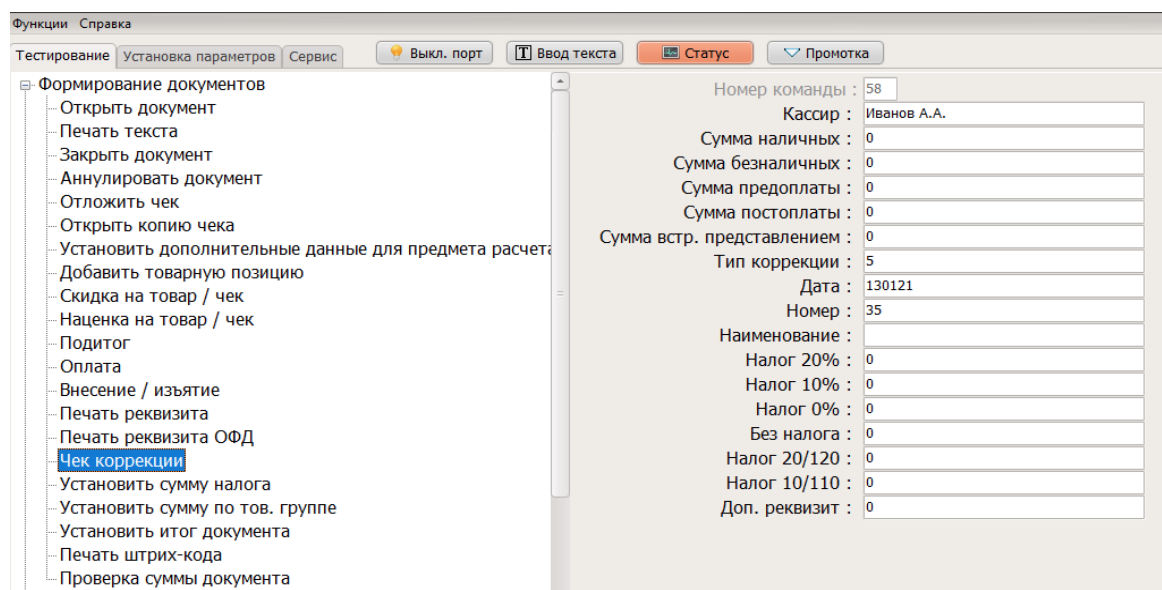


Рисунок 27

- Далее нужно выполнить команды «Добавить товарную позицию», «Подытог», «Оплата», «Закрывать документ», как указано в пункте 15.2 с исправленными реквизитами.

45. Поиск и печать ФД из 30-дневного архива ФН

В 30 дневном архиве Фн хранятся ФД в полном атрибутивном составе. Для поиска и

Подп. и дата
Инв. № дубл.
Взам. инв. №
Подп. и дата
Инв. № подл.

Изм.	Лист	№ документа	Подпись	Дата	ДСНВ.466135.007РЭ	33
------	------	-------------	---------	------	-------------------	----

печати ФД необходимо:

1. Необходимо зайти во вкладку «Сервис» - меню «Функции налогового контроля» - «Печать документов из архива ФН» (Рисунок 28). ККТ распечатает документ из 30-дневного архива ФН, согласно его номеру. Номер документа указан в реквизите ФД на фискальном документе, отпечатанном на бумажном носителе. Есть возможность напечатать серию документов, указав начальный номер документа и конечный номер документа. Или все сразу.
2. При необходимости печати всех регистраций/перерегистраций необходимо в поле «Начальный номер документа» и поле «Конечный номер документа» указать значение «0».

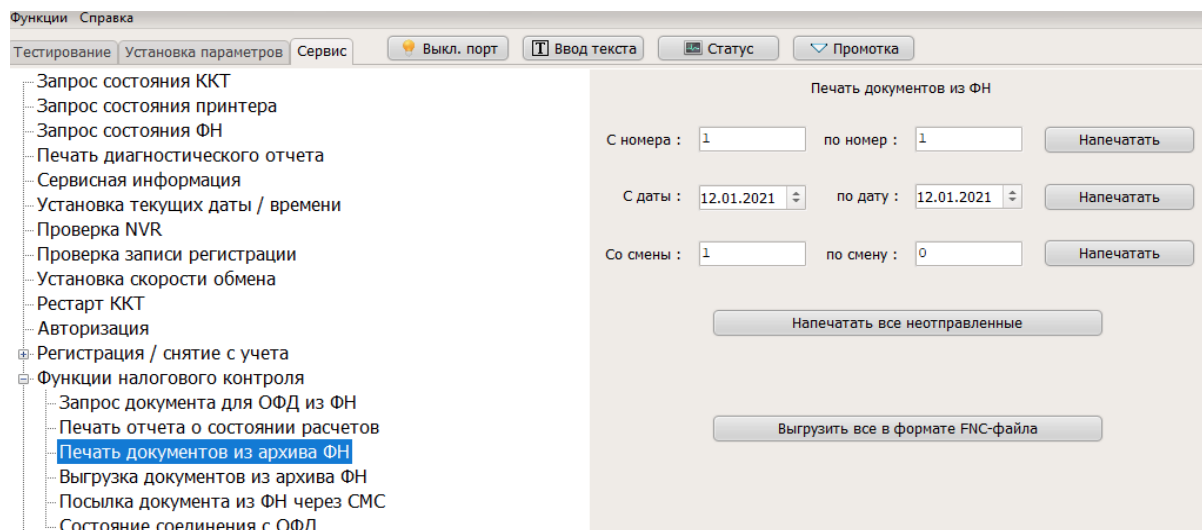


Рисунок 28

46. Выгрузка документов из архива ФН

1. Необходимо зайти во вкладку «Сервис» - меню «Функции налогового контроля» - «Выгрузка документов из архива ФН» (рисунок 29). ККТ выгрузит документ из архива ФН, согласно его номеру. Номер документа указан в реквизите ФД на фискальном документе, отпечатанном на бумажном носителе. Есть возможность выгрузить серию документов, указав начальный номер документа и конечный номер документа.

Инв. № подл.	Подл. и дата	Взам. инв. №	Инв. № дубл.	Подл. и дата	ДСНВ.466135.007РЭ					34
Изм.	Лист	№ документа	Подпись	Дата						

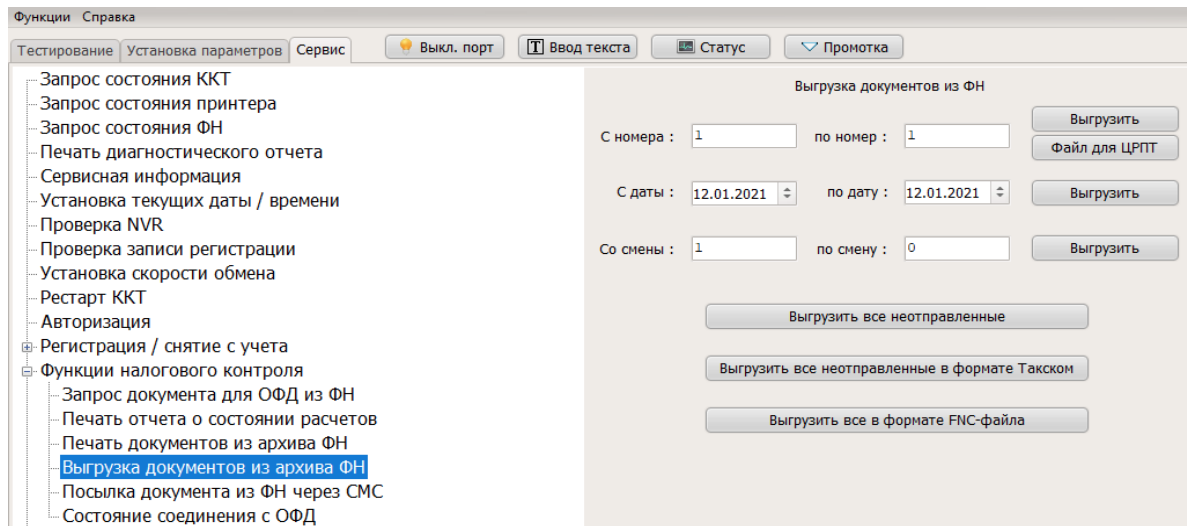


Рисунок 29

47. Отчет о закрытии смены

1. Зайдите в меню «Тестирование» - «Печать отчетов».
2. Далее нужно выполнить команду «Печать Z-отчета (отчета о закрытии смены)» (рисунок 30) указав в графе:

- «Имя оператора» - имя кассира;

Если касса зарегистрирована для использования в автоматическом режиме «Имя оператора» можно не передавать.

- «Адрес расчетов» — это поле используется, если указанные реквизиты отличны от реквизитов, переданных при формировании отчета о регистрации ККТ;
- «Место расчетов» — это поле используется, если указанные реквизиты отличны от реквизитов, переданных при формировании отчета о регистрации ККТ.

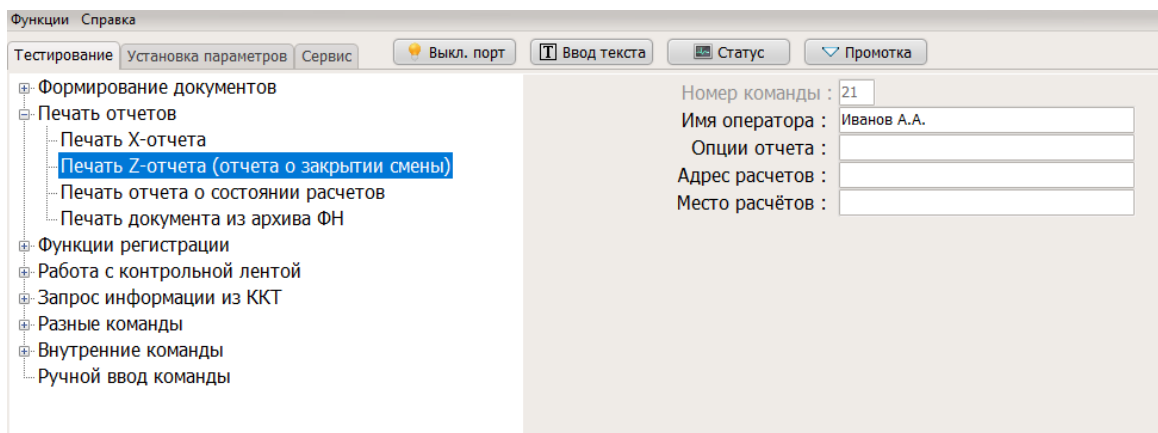


Рисунок 30

Внимание! Для установки дополнительных реквизитов необходимо до выполнения данной команды выполнить команду «Установить дополнительные реквизиты для отчетов» п. 17.1 с со значением номера реквизита «3»

48. Распечатать документ из архива ФН

1. Зайдите в меню «Тестирование» - «Меню отчетов» (Рисунок 31)

Подл. и дата	
Инв. № дубл.	
Взам. инв. №	
Подл. и дата	
Инв. № подл.	

Изм.	Лист	№ документа	Подпись	Дата	ДСНВ.466135.007РЭ	35

2. Выполните команду «Печать документов из архива ФН» указав в графе «Номер документа»

Команда распечатывает документ из ФН. Если номер документа 0, то печатается список всех регистраций/перерегистраций.

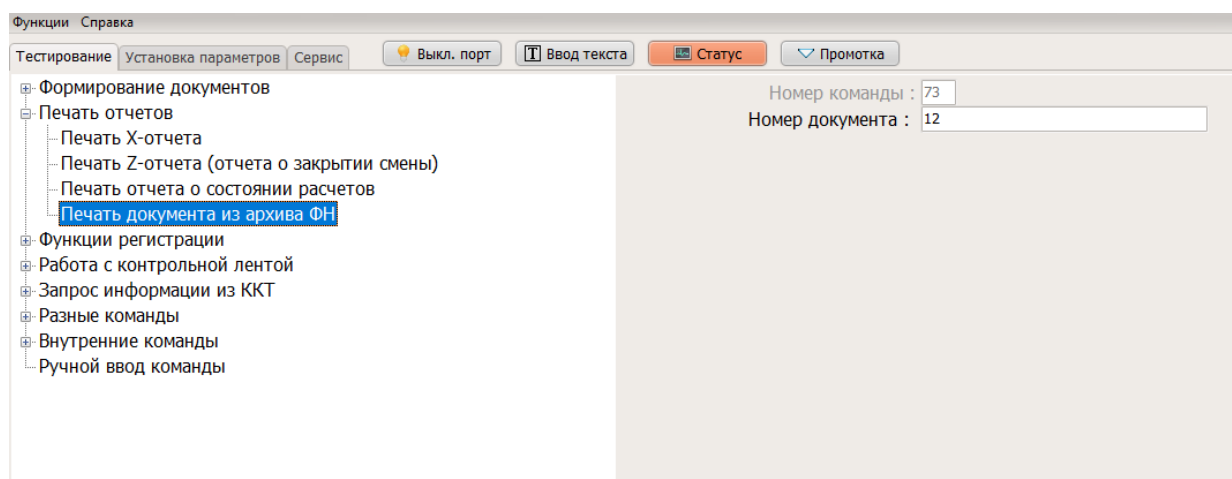


Рисунок 31

49. Формирование чека с товаром, маркированным средством идентификации

1. Выполнить команду «Запрос статуса КМ» с «Номером запроса» равным 1 во вкладке «Тестирование» - «Запрос информации из ККТ» - «Запрос статуса КМ» (Рисунок 32) для проверки КМ и в ОИСМ, указав:

- «Параметр 1» - код маркировки (могут быть переданы управляющие символы (0x00..0x1F) в виде: \$xy, где x и y – шестнадцатеричные цифры, например \$15 соответствует значению 0x15);
- «Параметр 2» - режим обработки кода маркировки (тег 2102), всегда указывается значение = 0;
- «Параметр 3» - планируемый статус товара (тег 2003), а именно:

Значение реквизита	Реквизит «планируемый статус товара» (тег 2003) содержит сведения
1	Штучный товар, подлежащий обязательной маркировке средством идентификации, реализован
2	Мерный товар, подлежащий обязательной маркировке средством идентификации, в стадии реализации
3	Штучный товар, подлежащий обязательной маркировке средством идентификации, возвращен
4	Часть товара, подлежащего обязательной маркировке средством идентификации, возвращена

Подл. и дата	
Инв. № дубл.	
Взам. инв. №	
Подл. и дата	
Инв. № подл.	

255	Статус товара, подлежащего обязательной маркировке средством идентификации, не изменился
-----	--

- «Параметр 4» - количество товара (допускается передача данных в формате n/m, где n - количество проданного товара (тег 1293), а m - количество товара в упаковке/партии (тег 1294), при такой передаче m и n - целые числа > 0 и n < m);
- «Параметр 5» - мера количества (тег 2108), а именно:

Значение реквизита	Реквизит «мера количества предмета расчета» (тег 2108) содержит сведения	Формат ПФ
0	Применяется для предметов расчета, которые могут быть реализованы поштучно или единицами	шт. или ед.
10	Грамм	г
11	Килограмм	кг
12	Тонна	т
20	Сантиметр	см
21	Дециметр	дм
22	Метр	м
30	Квадратный сантиметр	кв. см
31	Квадратный дециметр	кв. дм
32	Квадратный метр	кв.
40	Миллилитр	мл или м
41	Литр	л
42	Кубический метр	куб. м
50	Киловатт час	кВт·ч
51	Гигакалория	Гкал
70	Сутки (день)	сутки
71	Час	час
72	Минута	мин

Инд. № подл.	Подл. и дата
Взам. инв. №	Инд. № дубл.
Подл. и дата	Подл. и дата

Изм.	Лист	№ документа	Подпись	Дата	ДСНВ.466135.007РЭ	37

73	Секунда	с
80	Килобайт	Кбайт
81	Мегабайт	Мбайт
82	Гигабайт	Гбайт
83	Терабайт	Тбайт
255	Применяется при использовании иных единиц измерения, не поименованных в п.п. 1-23	-

- «Параметр б» - выбрать один из режимов работы при отрицательной проверке КМ в ФН где:
- 0 - не проверять КМ в ОИСМ;
 - 1 - проверять КМ в ОИСМ.

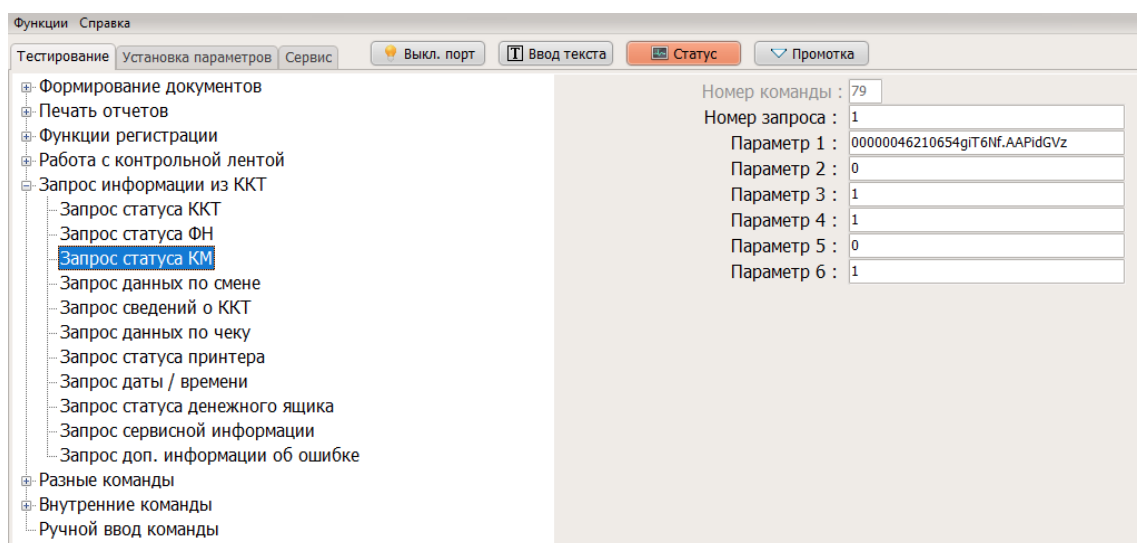


Рисунок 32

2. Получить из ККТ результат проверки КМ, нажав «Детализация ответа». В ответе указана следующая информация (Рисунок 33):

- «Результат проверки КМ в ФН»:
- 0 – КМ не был проверен в ФН
 - 1 – КМ проверен в ФН и результат проверки отрицательный
 - 3 – КМ проверен в ФН и результат проверки положительный
- «Причина того, что КМ не проверен в ФН»:
- 0 - КМ проверен в ФН;
 - 1 - КМ данного типа не подлежит проверке в ФН;
 - 2 - ФН не содержит ключ проверки кода проверки этого КМ;
 - 3 - переданный код маркировки не соответствует заданному формату (проверка невозможна, так как отсутствуют теги 91 и/или 92 или их формат неверный, согласно GS1)
 - 4 - внутренняя ошибка в ФН при проверке этого КМ.
- «Результаты обработки запроса (тег 2005)» - при невозможности проверить код маркировки в ОИСМ данное поле будет отсутствовать;
- «Код обработки запроса (тег 2105)» - при невозможности проверить код маркировки в ОИСМ

Инд. № подл.	Подп. и дата
Взам. инв. №	Инд. № дубл.
Подп. и дата	Подп. и дата

“сыром” виде. В случае наличия в коде управляющих символов (0x00..0x1F), указанные символы должны быть переданы в виде: \$xy, где x и y – шестнадцатеричные цифры, например \$1D соответствует значению 0x1D. В случае передачи некорректного значения параметра, документ будет сформирован, но код товара будет передан, как нераспознанный.

- Доп. реквизиты» - дополнительный реквизит предмета расчёта (тег 1191);
- «Единица расчета» - единица измерения предмета расчёта (тег 1197);
- «Тип агента» - значения реквизита «признак агента по предмету расчета» (тег 1222), а именно:
 - 1 - банковский платежный агент;
 - 2 - банковский платежный субагент;
 - 4 - платежный агент;
 - 8 - платежный субагент;
 - 16 - поверенный;
 - 32 - комиссионер;
 - 64 – агент.
- «ИНН поставщика» - ИНН поставщика (тег 1226), **заполняется при указании любого типа агента;**
- «Телефон поставщика» * - каждый номер телефона должен начинаться с символа «+» и не должен превышать ограничение длины в 19 символов (включая «+») (тег 1171), **заполняется при указании любого типа агента;**
- «Наим. Поставщика» - наименование поставщика (тег 1225);

Заполняется при указании «Тип агента» - 1, 2, 4, 8

- «Адрес оп/перевода» - адрес оператора перевода (тег 1005);

Заполняется при указании «Тип агента» - 1 или 2

- «ИНН оп/перевода» - ИНН оператора перевода (тег 1016);

Заполняется при указании «Тип агента» - 1 или 2

- «Наим-е оп/перевода» - наименование оператора перевода (тег 1026);

Заполняется при указании «Тип агента» - 1 или 2

- «Телефон оп/перевода» * - каждый номер телефона должен начинаться с символа «+» и не должен превышать ограничение длины в 19 символов (включая «+») (тег 1075);

Заполняется при указании «Тип агента» - 1 или 2

- «Операция пл/агента» - операция платежного агент (тег 1044);

Заполняется при указании «Тип агента» - 1 или 2

- «Телефон пл/агента» * - каждый номер телефона должен начинаться с символа «+» и не должен превышать ограничение длины в 19 символов (включая «+») (тег 1073);

Заполняется при указании «Тип агента» - 1, 2, 4, 8

- «Телефон оп. по пр. платежей» * - каждый номер телефона должен начинаться с символа «+» и не должен превышать ограничение длины в 19 символов (включая «+») (тег 1074);

Заполняется при указании «Тип агента» - 4 или 8

- «Идентификатор ФОИВ» ** - идентификатор ФОИВ (тег 1262);
- «Дата документа основания» ** - дата документа основания (тег 1263);
- «Номер документа основания» ** - номер документа основания (тег 1264);
- «Значение отраслевого реквизита» ** - значение отраслевого реквизита (тег 1265).

* - если требуется указать несколько номеров телефона, то значения вводятся через запятую

+79112345445,+79877894225

Подл. и дата	
Инв. № дубл.	
Взам. инв. №	
Подл. и дата	
Инв. № подл.	

Изм.	Лист	№ документа	Подпись	Дата	ДСНВ.466135.007РЭ	43

** - данные поля включается в случае, если это предусмотрено законодательством РФ и только при регистрации ККТ в режиме ФФД 1.2.

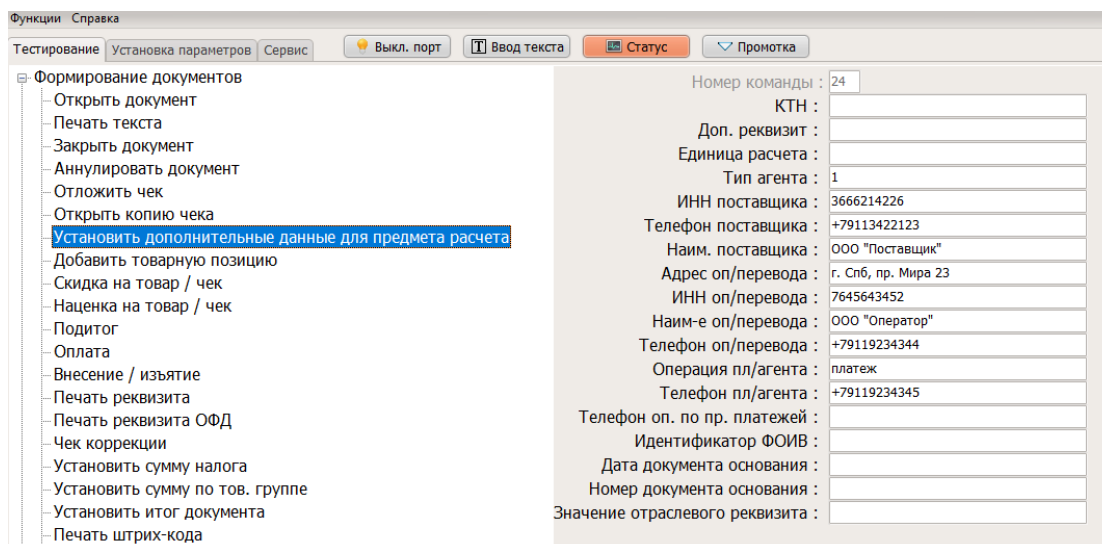


Рисунок 40

2. Сформировать ФД, выполнить команды «Добавить товарную позицию», «Подытог», «Оплата», «Заккрыть документ».

54. Установка дополнительных реквизитов для чека

Функция предназначена для печати и формирования в электронной форме дополнительных реквизиты кассового чека с последующей передачей оператору фискальных данных (ОФД), при открытом чеке.

Функция расположена в меню «Формирование документов» - «Печать реквизита ОФД» (Рисунок 41);

При выполнении функции, в соответствующих полях необходимо указать:

- «Код реквизита» - указывается код реквизита, а именно:

Код	Расшифровка
1005*	Адрес оператора перевода
1016*	ИНН оператора перевода
1026*	Наименование оператора перевода
1044*	Операция платежного агента
1057*	Признак агента
1073*	Телефон платежного агента

Подл. и дата
Инв. № дубл.
Взам. инв. №
Подл. и дата
Инв. № подл.

1074*	Телефон опер. по приему платежей
1075*	Телефон оператора перевода
1171*	Телефон поставщика
1192	Дополнительный реквизит чека (БСО)
1262**	Идентификатор ФОИВ (3 цифры)
1263**	Дата документа основания (ддммгггг)
1264**	Номер документа основания (до 32 символов)
1265**	Значение отраслевого реквизита (до 256 символов)
1271***	Идентификатор операции (3 цифры)
1272***	Данные операции (до 64 символов)
1273***	Дата операции (ддммгг)

* - Теги включаются только при работе ККТ в режиме ФФД 1.05

** - Тэги отраслевого реквизита (включаются в случаях, установленных законодательством РФ и только при регистрации ККТ в режиме ФФД 1.2).

*** - Тэги операционного реквизита (определяются ФНС РФ, включаются только при регистрации ККТ в режиме ФФД 1.2).

«Код реквизита» - должен соответствовать одному из запрограммированных наименований реквизита в «Таблице настроек ККТ». Если значение реквизита обеспечивает однозначное его толкование, его можно распечатать без предварительно запрограммированного наименования, с кодом реквизита равным «0».

«Атрибут печати» - опциональный параметр, представляющий собой битовую маску:

Номер бита	Значение
0..3	0 - Шрифт 12x24 1 - Шрифт 9x17 2 - Шрифт 8x14 (реализован в VikiPrint80+ версии 665.3.0)
4	Печать двойной высоты текста
5	Печать двойной высоты текста
6	Если равен 1, то значение реквизита должно представлять собой число

«Название реквизита» - строка до 72 символов;

Подп. и дата	
Инв. № дубл.	
Взам. инв. №	
Подп. и дата	
Инв. № подл.	

Изм.	Лист	№ документа	Подпись	Дата	ДСНВ.466135.007РЭ		45
------	------	-------------	---------	------	-------------------	--	----

Если первым символом названия реквизита является символ '&', то перевод строки после печати данного реквизита не выполняется, можно на этой же строке начать печать следующего реквизита

- ❑ «Значение реквизита» - строка до 256 символов. Значение реквизита может состоять из 4-х строк, при этом 1-я строка значения реквизита печатается непосредственно за наименованием реквизита в одну строку. Общая длина наименования и значения реквизита составляет не более 4-х строк. Если значение реквизита состоит из одной строки и первым символом является символ '&', то перевод строки после печати данного реквизита не выполняется, можно на этой же строке начать печать следующего реквизита

Если при установленном бите 6 первым символом значения реквизита является '#', то атрибут рассматривается, как целое число, иначе - как денежная сумма.

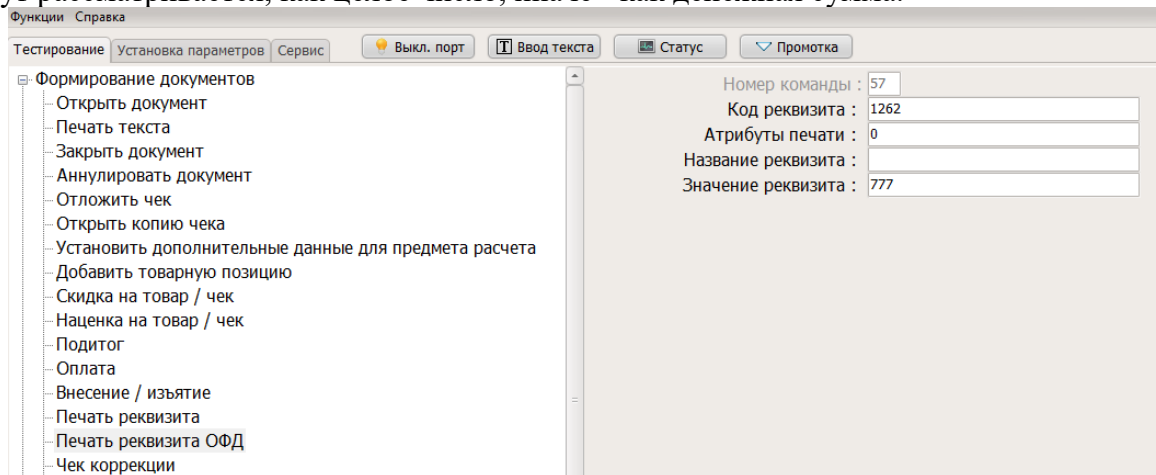


Рисунок 41

Внимание! При задании признака банковского платежного агента или субагента необходимо передать реквизиты "Адрес оператора перевода" (1005), "ИНН оператора перевода" (1016), "Наименование оператора перевода" (1026), "Операция банковского платежного агента" (1044), "Телефон платежного агента" (1073), "Телефон оператора перевода" (1075) и "Телефон поставщика" (1171).

При задании признака платежного агента или субагента необходимо передать реквизиты "Телефон платежного агента" (1073), "Телефон оператора по приему платежей" (1074) и "Телефон поставщика" (1171).

При передаче тэга 1057 (признак агента) необходимо обеспечить наличие в составе документа хотя бы 1 предмета расчета поля с тэгом 1226 (ИНН поставщика).

55. Выгрузка уведомлений о реализации маркированного товара.

Функция предназначена для пользователей ККТ, осуществляющих расчеты в режиме, не предусматривающем передачу ФД в ФНС через ОФД.

Для выгрузки уведомлений необходимо зайти в меню «Сервис» и выбрать раздел «Работа с КМ (кодом маркировки)». Далее необходимо выбрать команду «Выгрузка уведомлений о КМ (автономный режим)» и нажать кнопку «Выполнить» (рисунок 42).

Подш. и дата
Инв. № дубл.
Взам. инв. №
Подш. и дата
Инв. № подл.

Изм.	Лист	№ документа	Подпись	Дата	ДСНВ.466135.007РЭ

Файл сформируется в формате AConfirm_номерфн.bin в текущем каталоге расположения программы Fito.exe. Сформированный файл необходимо передать оператору ОИСМ.

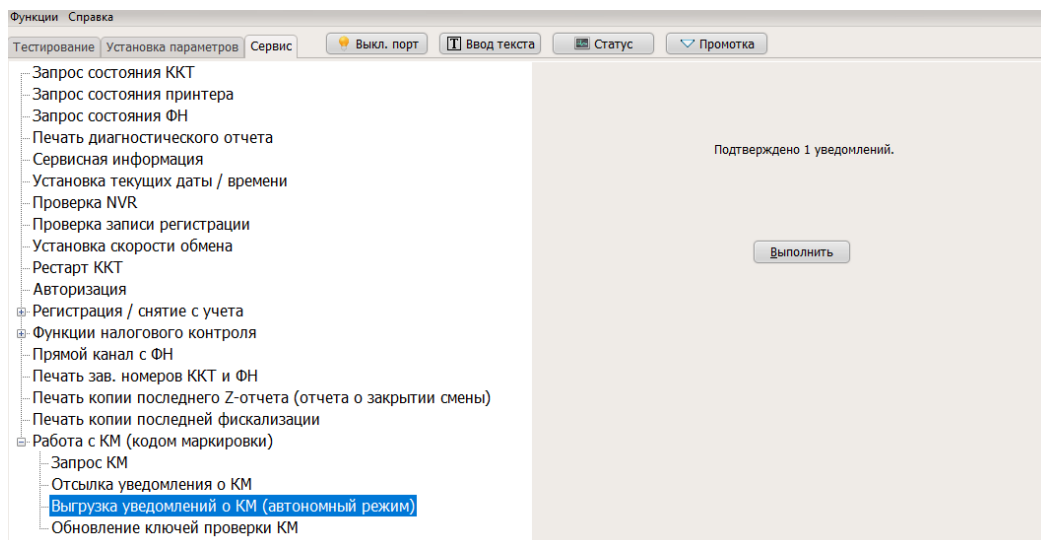


Рисунок 42

56. Схема подключения ТС КНО к ККТ

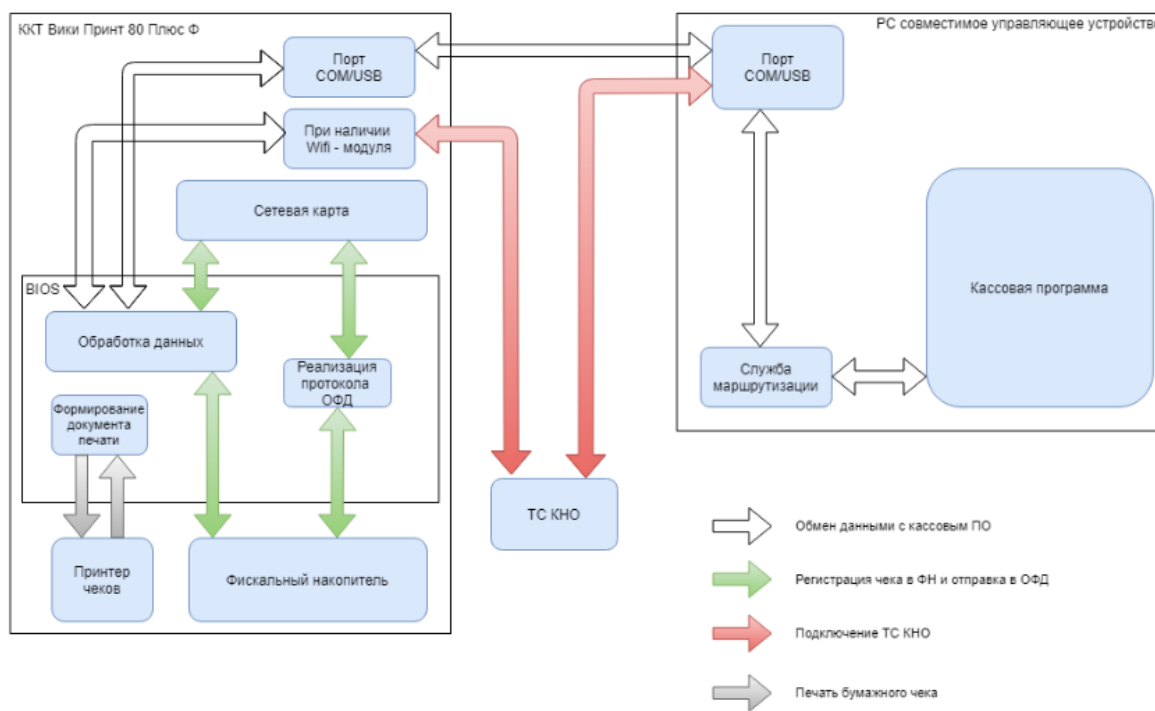


Рисунок 43

Подп. и дата	
Инв. № дубл.	
Взам. инв. №	
Подп. и дата	
Инв. № подл.	

Изм.	Лист	№ документа	Подпись	Дата