

ККТ ВИКИ ПРИНТ 57 Ф

Руководство по эксплуатации

ДСНВ.466135.005РЭ

Инв. № подл.	Подп. и дата	Взам. инв. №	Инв. № дубл.	Подп. и дата

Оглавление

Оглавление	2
1. Общие сведения	3
2. Комплектность	4
3. Основные технические характеристики	5
4. Состав ККТ	5
5. Маркировка	5
6. Порядок замены (установки) чековой ленты	6
7. Микропрограммное обеспечение	6
8. Подключение к ПК и сети электропитания	6
9. Схема информационного обмена ККТ-ОФД/ОИСМ/ОКП	7
10. Установка драйвера виртуального COM-порта	7
11. Подключение по USB или COM	7
12. Удаление службы ComProху	8
13. Проверка связи с ККТ	8
14. Подключение по сети WiFi	8
15. Настройка сетевых подключений к ОФД, ОИСМ и ОКП	9
16. Техническое обслуживание и правила эксплуатации	9
17. Условия блокировки ККТ	9
18. Меры безопасности	10
19. Перечень возможных сообщений об ошибках на чеке диагностики	11
20. Обновление ключей проверки КМ	11
21. Индикаторы состояния	12
22. Хранение, транспортирование и утилизация	13
23. Гарантийные обязательства	13
24. Общий порядок регистрации ККТ в налоговых органах	13
25. Установка параметров ККТ	14
26. Загрузка логотипа	14
27. Программирование заголовка документа	15
28. Программирование рекламы	15
29. Программирование платежей	15
30. Программирование параметров регистрации	15
31. Программирование ставок налогообложения	16
32. Установка даты и времени	17
33. Примеры формирования ФД с помощью сервисной утилиты Fito	17

Подп. и дата	
Инв. № дубл.	
Взам. инв. №	
Подп. и дата	
Инв. № подл.	

ДСНВ.466135.005РЭ

6	Руководство по эксплуатации	1
---	-----------------------------	---

3. Основные технические характеристики

Скорость печати, мм/с	100
Ширина чековой ленты, мм	58 ^{-1,0/+0}
Максимальный диаметр рулона, мм	65
Потребляемая мощность, Вт	22
Габаритные размеры (ШхДхВ), мм	125x 205 x 92
Вес, кг	0,74
Интерфейсы подключения к ПК	USB B, RS-232 (DB-9)
Импульс управления денежным ящиком, В	12
Автоматический отрезчик чеков	нет

Электропитание ККТ осуществляется от внешнего источника постоянного тока с номинальным напряжением 8.5В, с максимальной силой тока 2.5А.

Условия эксплуатации:

- температура окружающего воздуха 0-45°C;
- относительная влажность окружающего воздуха при 25°C 10-80%;
- атмосферное давление 84-107 кПа, 630-800 (мм.рт.ст.).

4. Состав ККТ

Печатающий механизм (ПМ)	GP-5860III
плата печатного механизма (ППМ)	SK58SU01-V12
основная системная плата	FM16_v.1.0 ДСНВ.468367.001
шлейф подключения печатного механизма	ДСНВ.469439.002
шлейф подключения ФН	ДСНВ.469439.001
фискальный накопитель (ФН)*	ИПФШ.467756.010
WiFi module**	ESP32

* - по согласованию с пользователем возможна поставка ККТ без установленного ФН

** - опция

5. Маркировка

Маркировка ККТ (шильда) находится на нижней стороне основного блока ККТ (на шасси) и содержит следующие данные:

- наименование изготовителя;
- наименование ККТ;
- заводской номер ККТ;
- дата изготовления ККТ;
- параметры питания;
- номер ТУ.

Подл. и дата	
Инв. № дубл.	
Взам. инв. №	
Подл. и дата	
Инв. № подл.	

Изм.	Лист	№ документа	Подпись	Дата	ДСНВ.466135.005РЭ	5

6. Порядок замены (установки) чековой ленты

1. Откройте верхнюю крышку (а);(Рисунок 1)Рисунок 1
2. Поместите рулон бумаги в отсек для бумаги, как показано на рисунке (b);
3. Вытащите передний край бумаги за пределы отсека для бумаги (с);
4. Плотно закройте верхнюю крышку, по необходимости промотайте бумагу путем нажатия кнопки ПРОМОТКА, отделите излишки бумаги (d);

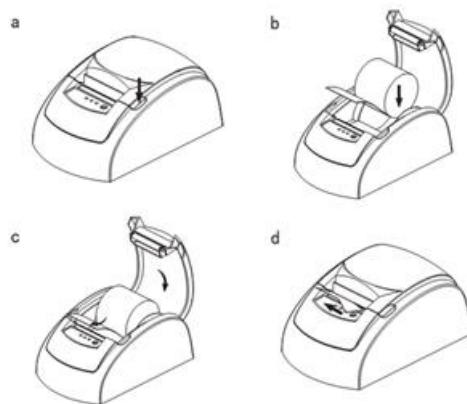


Рисунок 1

7. Микропрограммное обеспечение

Для выполнения технических требований ККТ в системную плату загружено микропрограммное обеспечение FM16_665.4.22.bin согласно ДСНВ.00001-01;

md5: 1667955fcd8d1db683eb90a9c0e56515

8. Подключение к ПК и сети электропитания

1. Подсоедините кабель внешнего источника питания к разъему ККТ (Рисунок 2)
2. Подсоедините интерфейсный кабель (COM или USB) к разъему на задней поверхности ККТ.
3. Подключите внешний источник питания к сети электропитания и включите тумблер питания на задней стороне ККТ.

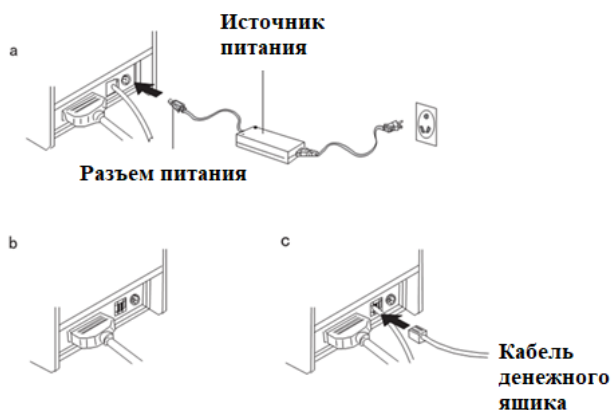


Рисунок 2

Подл. и дата	
Инв. № дубл.	
Взам. инв. №	
Подл. и дата	
Инв. № подл.	

Изм.	Лист	№ документа	Подпись	Дата
------	------	-------------	---------	------

ДСНВ.466135.005РЭ

4. Дождитесь включения синего светодиодного индикатора «Питание» на верхней стороне корпуса ККТ.

9. Схема информационного обмена ККТ-ОФД/ОИСМ/ОКП

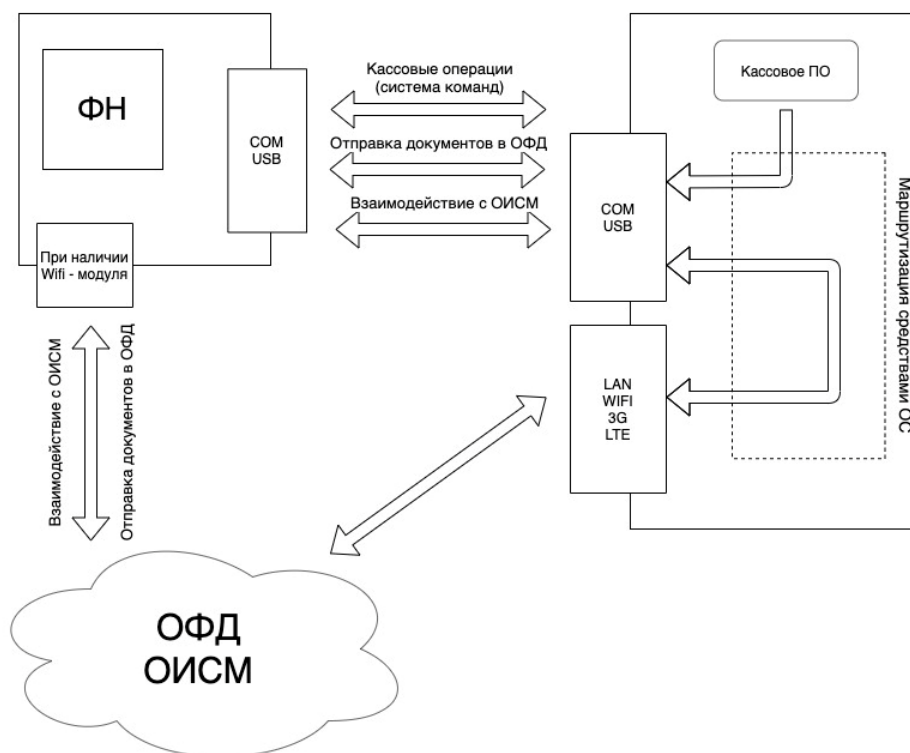


Рисунок 3

10. Установка драйвера виртуального СОМ-порта

Драйвер предназначен для работы ККТ при подключении через USB. Драйвер доступен для скачивания с сайта изготовителя ККТ: <https://help.dreamkas.ru/kb/> или на сайте STMicroelectronics.

1. Подключите ККТ к ПК через USB, включите ККТ и ПК, дождитесь загрузки операционной системы;
2. Запустите выполнение файла VCP_V1.5.0_Setup_W7_x86_32bits.exe или VCP_V1.5.0_Setup_W7_x86_64bits.exe в зависимости от разрядности операционной системы ПК;
3. По завершении установки, перезагрузите ПК;
4. В Диспетчере устройств операционной системы, убедитесь в наличии виртуального СОМ-порта от STMicroelectronics в папке Порты (COM и LPT).

11. Подключение по USB или COM

Для обеспечения виртуального канала Ethernet операционной системы используется служба ComProху. Для создания пары виртуальных последовательных портов используется утилита com0com. Для обеспечения передачи данных в Кабинет Дримкас используется утилита Дримкас Агент.

Для установки перечисленных выше компонентов и подключения ККТ по USB или COM-порту используется установщик Dreamkas Installer 1.7.26.0.

Все указанные выше компоненты доступны для скачивания на официальном сайте изготовителя ККТ: <https://help.dreamkas.ru/kb/>

Изн. № подл.	Подл. и дата	Взам. инв. №	Изн. № дубл.	Подл. и дата

Изн.	Лист	№ документа	Подпись	Дата	ДСНВ.466135.005РЭ	7
------	------	-------------	---------	------	-------------------	---

1. Подключите ККТ к ПК, включите ККТ и ПК, дождитесь загрузки операционной системы;
2. Запустите выполнение Dreamkas Installer 1.7.26.0 от имени администратора.
3. Для начала работы установщика нажмите «Найти устройство»;
4. После обнаружения подключенной ККТ, нажмите «Обновить» для обновления ПО ККТ;
5. По окончании обновления ПО ККТ необходимо нажать «Завершить» для завершения работы установщика;
6. Установщик определит порт подключения ККТ (Рисунок 4).

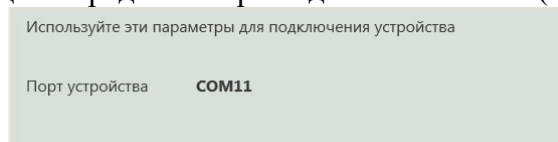


Рисунок 4

7. Выполнить проверку связи с ККТ, указав определенный установщиком порт для связи.

12. Удаление службы ComProxu

1. Остановите службу ComProxu в Диспетчере служб операционной системы ПК;
2. Удалите драйвер виртуального порта com0com путем выполнения файла uninstall.exe в папке C:\ComProxu\com0com на ПК;
3. Запустите выполнение файла uninstallService.cmd в папке C:\ComProxu\
4. Выполните перезагрузку ПК;

13. Проверка связи с ККТ

Для проверки связи с ККТ используется сервисная утилита Fito. Утилита доступна для скачивания с сайта изготовителя ККТ: <https://help.dreamkas.ru/>. Проверка связи осуществляется с установленным драйвером виртуального COM-порта STMicroelectronics, установленной службой ComProxu и установленной утилитой com0com.

1. Получить номер порта подключения ККТ при работе установщика Dreamkas Installer 1.7.26.0 или в Диспетчере устройств операционной системы (Рисунок 5):

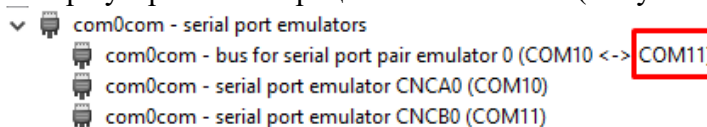


Рисунок 5

2. В пункте меню «Функции» - «Параметры связи» утилиты Fito установить интерфейс - «СОМ», порт с номером, полученным из Диспетчера устройств, Скорость – “115200” и пароль на связь “PIRI”. Нажать «Установить».
3. Запросить “Статус ККТ”;
4. Проверка связи считается успешной при получении статусов ККТ во вкладке “Статус” и отсутствия ошибок в утилите Fito.
5. Перечень возможных ошибок: “Не удалось установить связь с ККТ”, “Нет ответа”.

14. Подключение по сети WiFi

1. Установите модуль WIFI и подключите его к системной плате;
2. Включите ККТ и ПК, дождитесь загрузки операционной системы и подключите ККТ по USB или COM, как указано в п.12.

Подп. и дата	
Инв. № дубл.	
Взам. инв. №	
Подп. и дата	
Инв. № подл.	

Изм.	Лист	№ документа	Подпись	Дата	ДСНВ.466135.005РЭ	8

19. Перечень возможных сообщений об ошибках на чеке диагностики

При включении питания ККТ проводит самодиагностику и в случае успешного завершения операции выводит на печать чек диагностики. Необходимо визуально убедиться в исправной работе печатающего устройства (читаемость символов, наличие всех точек при печати, отсутствие полос и затемнений), а также в отсутствии сообщения об ошибках. В случае наличия неисправностей необходимо обратиться в сервисный центр или к изготовителю ККТ.

Перечень возможных сообщений об ошибках на чеке диагностики:

1. «БАТАРЕЯ РАЗРЯЖЕНА»

Ошибка информирует о разряде батареи часов реального времени

2. «ККТ НЕ АВТОРИЗОВАНА»

Ошибка информирует об отсутствии заводского номера ККТ

3. «ОШИБКА КОНТРОЛЬНОЙ СУММЫ ОЗУ»

Ошибка информирует о сбое в программных счетчиках ККТ

4. «ОШИБКА МОДУЛЯ ФН»

Ошибка информирует о проблемах в работе ФН

5. «НЕ ЗАВЕРШЕНО ЗАКРЫТИЕ СМЕНЫ ПОВТОРИТЕ ОПЕРАЦИЮ»

Ошибка информирует о том, что была осуществлена попытка закрытия смены, которая не удалась

6. «ОШИБКА СВЯЗИ С ФН»

Ошибка информирует об отсутствии связи с ФН, установленным в ККТ

7. «ФН НЕ ЗАРЕГИСТРИРОВАН»

Ошибка информирует о том, что не выполнена операция регистрации/изменение параметров регистрации с данным установленным ФН в ККТ.

8. «ФН ЗАКРЫТ»

Ошибка информирует о том, что установленный в ККТ ФН закрыт. Необходимо установить новый ФН и выполнить процедуру изменения параметров регистрации ККТ.

9. «РАСХОЖДЕНИЕ НОМЕРОВ СМЕН В ФН И NVR»

Ошибка информирует о том, что есть расхождения в номерах смен в ФН и программных счетчиках ККТ

10. «ККТ ГОТОВА К РАБОТЕ»;

Сообщение информирует пользователя об отсутствии ошибок в работе ККТ.

Для устранения выше указанных ошибок необходимо обратиться в авторизованный сервисный центр или к изготовителю ККТ.

20. Обновление ключей проверки КМ

Процедура обновления ключей проверки КМ является обязательной для ККТ, работающей в режиме передачи данных и предназначенной для работы с маркированными товарами.

Обновление ключей проверки КМ происходит автоматически раз в 15 дней. При успешном обновлении ключей КМ перед открытием смены выведется соответствующая надпись «Результат обновления ключей ФН=0 (успешно)» (Рисунок 6).

Подл. и дата	
Инв. № дубл.	
Взам. инв. №	
Подл. и дата	
Инв. № подл.	

Изм.	Лист	№ документа	Подпись	Дата	ДСНВ.466135.005РЭ	11

- Индикатор горит красным - фатальная ошибка ККТ (ошибка в работе процессора, сбой системного ПО). В этом случае необходимо обратиться в сервисный центр.

22. Хранение, транспортирование и утилизация

ККТ следует хранить в помещениях при температуре от -10 до +60 °С и относительной влажности от 10% до 90 %.

ККТ в транспортной таре может транспортироваться автомобильным или железнодорожным транспортом в крытых вагонах или в контейнерах, авиационным транспортом в герметизированных отсеках.

Размещение и крепление транспортной тары, с упакованными компонентами ККТ в транспортных средствах должны обеспечивать ее устойчивое положение и не допускать перемещения во время транспортирования.

Размещение упакованных компонент ККТ не более чем в 4 ряда. При транспортировке должна быть обеспечена защита транспортной тары с упакованными компонентами ККТ от непосредственного воздействия атмосферных осадков и солнечной радиации.

При погрузке и транспортировке должны строго выполняться требования предупредительных надписей на упаковке. После транспортировки при отрицательных температурах компоненты ККТ должны быть выдержаны в нормальных климатических условиях в транспортной упаковке не менее 6 часов.

23. Гарантийные обязательства

Гарантийный срок на ККТ составляет 12 месяцев со дня продажи, но не более 18 месяцев с даты изготовления, при соблюдении потребителем условий эксплуатации, транспортирования и хранения.

Пользователь лишается права на гарантийное обслуживание в следующих случаях:

- по истечении срока гарантии;
- нарушения правил эксплуатации, транспортирования и хранения;
- при наличии механических и иных повреждений деталей и составных частей ККТ после ввода его в эксплуатацию;
- при проведении ремонтных работ в гарантийный период не через аккредитованные производителем сервисные центры.

Изготовитель ККТ выполняет гарантийные обязательства самостоятельно и через авторизованные изготовителем сервисные центры. Список сервисных центров размещен на сайте изготовителя ККТ.

Гарантийные обязательства изготовителя ККТ не распространяются в случае выхода из строя ФН в результате проведения некорректной настройки ККТ или ввода в ККТ неверных регистрационных данных, что привело к отказу в получении карточки регистрации ККТ в ФНС

24. Общий порядок регистрации ККТ в налоговых органах

1. В соответствии с законодательством РФ, разрешено применение только зарегистрированных в ФНС ККТ.
2. Зарегистрировать ККТ в ФНС возможно несколькими способами:
 - в электронном виде через ЛК налогоплательщика на сайте ФНС;
 - в бумажном виде через территориальный налоговый орган

Подш. и дата	
Инв. № дубл.	
Взам. инв. №	
Подш. и дата	
Инв. № подл.	

Изм.	Лист	№ документа	Подпись	Дата	ДСНВ.466135.005РЭ	13

3. Для проведения регистрации ККТ в ФНС необходимо выполнить следующие действия:
 - Заключить договор с ОФД*;
 - Подать заявление на регистрацию ККТ в налоговый орган и получить регистрационный номер ККТ;
 - Установить ФН в ККТ, если он не установлен;
 - Обеспечить подключение ККТ к ТС ОФД*.
 - Сформировать отчет о регистрации непосредственно на ККТ;
 - На основании данных в сформированном ККТ “Отчете о регистрации” завершить регистрационные действия в ЛК ФНС или территориальном налоговом органе.
 - Скачать/получить сформированную ФНС карточку регистрации ККТ.

* При применении ККТ в режиме, не предусматривающем обязательную передачу фискальных документов в налоговые органы в электронной форме через оператора фискальных данных данные пункты, не выполняются.

Важно: Регистрационные действия в ЛК ФНС возможны только с применением усиленной квалифицированную электронную подпись (далее – УКЭП).

25. Установка параметров ККТ

В Fito (Рисунок 7) меню «Установка параметров» - «Установка параметров кассы, часть 1» или - «Установка параметров кассы, часть 2» у становить требуемые параметры в соответствии с кассовой дисциплиной торгового предприятия.

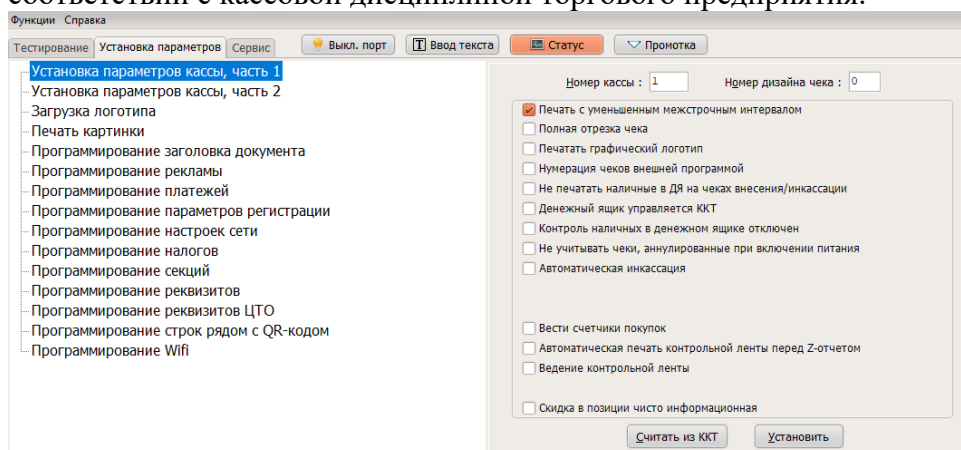


Рисунок 7

26. Загрузка логотипа

1. Функция предназначена для загрузки логотипа в память ККТ (Рисунок 8). При загруженном логотипе и включенной настройке “Печатать графический логотип”, ККТ автоматически будет печатать загруженный логотип в шапке каждого ФД.
2. Формат загружаемого файла - монохромный рисунок формата *.bmp, размеры 576*126 пикселей.

Изн. № подл.	Подл. и дата
Взам. инв. №	Изн. № дубл.
Подл. и дата	

Изн.	Лист	№ документа	Подпись	Дата	ДСНВ.466135.005РЭ	14
------	------	-------------	---------	------	-------------------	----

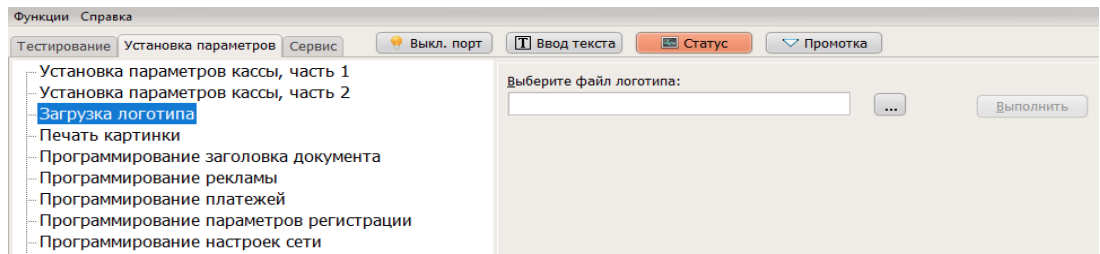


Рисунок 8

27. Программирование заголовка документа

1. Внесите необходимую информацию в соответствующие поля. 1-я строка в “Наименовании организации” и 1-я строка в “Адресе” могут быть пустыми, при этом эти строки печататься не будут (Рисунок 9);
2. Поле “Рекламный заголовок” предназначено для размещения необходимой покупателю информации в верхней части кассового чека.

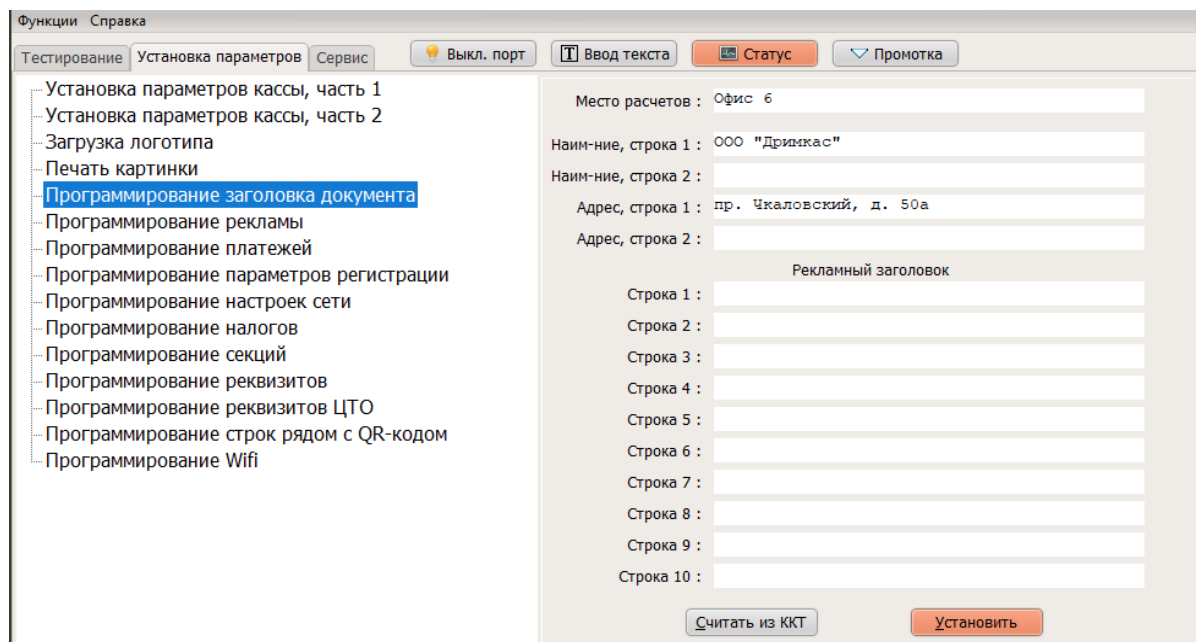


Рисунок 9

28. Программирование рекламы

1. Во вкладке «Программирование рекламы» возможно запрограммировать необходимую информацию, которая автоматически будет печататься в конце кассовых чеков.

29. Программирование платежей

1. Функция предназначена для программирования способов оплаты. ККТ автоматически будет вести счетчики по применяемым при расчетах способам оплаты.

30. Программирование параметров регистрации

1. В поле “ИНН ОФД” (Рисунок 10) необходимо указать ИНН Оператора Фискальных Данных, с которым у пользователя ККТ заключен договор на обслуживание.

Подш. и дата
Инв. № дубл.
Взам. инв. №
Подш. и дата
Инв. № подл.

Изм.	Лист	№ документа	Подпись	Дата	ДСНВ.466135.005РЭ	15

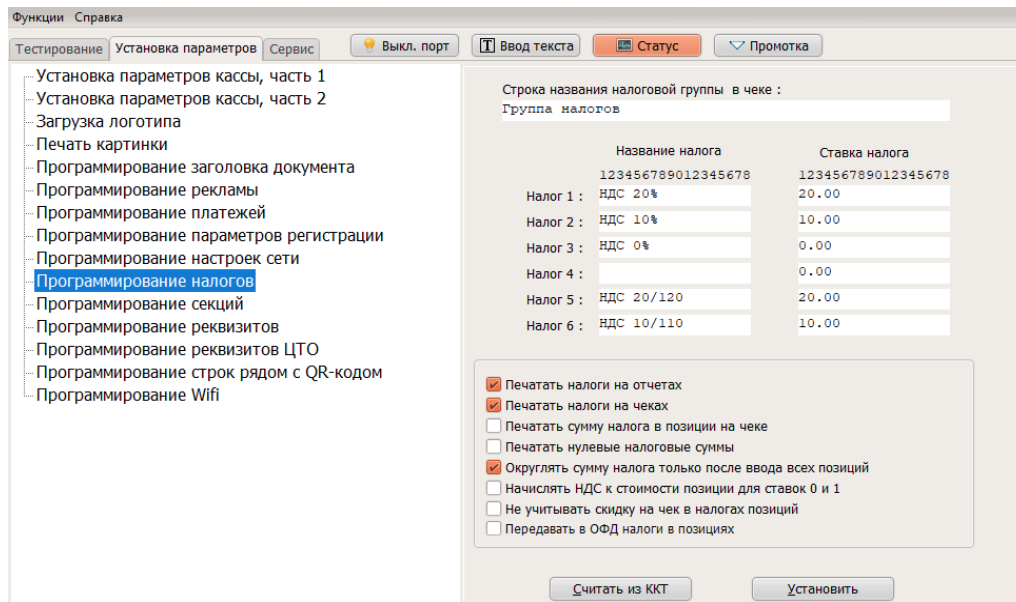


Рисунок 11

32. Установка даты и времени

1. ККТ имеет в своем составе часы реального времени.
2. Для установки, корректировки времени в ККТ необходимо в меню «Сервис» - «Установка текущих даты / времени» ввести текущее местное время и дату и нажать кнопку “Установить” (Рисунок 12).

Важно: Время установленное в ККТ не должно отличаться от местного времени в месте эксплуатации ККТ не более, чем на 5 минут.

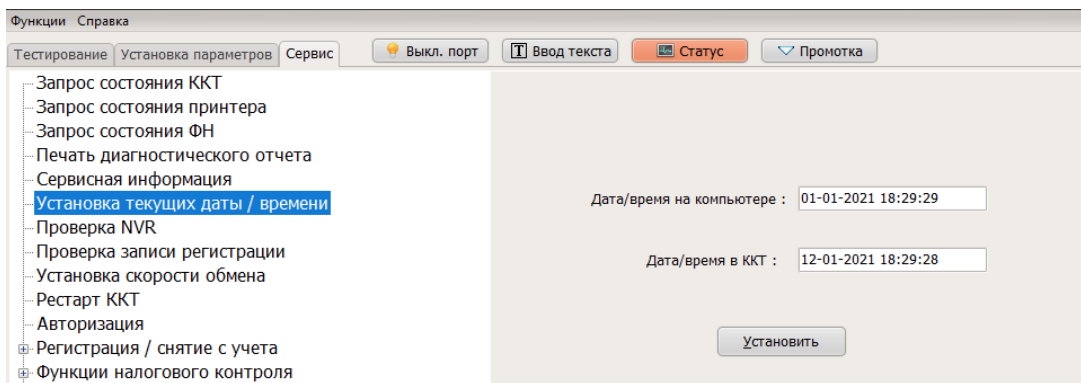


Рисунок 12

33. Примеры формирования ФД с помощью сервисной утилиты Fito

33.1. Формирование отчета о регистрации

1. Перейти в меню «Сервис» – «Регистрация/перерегистрация с заменой ФН» (Рисунок 13);
2. Заполнить все поля регистрационной формы сведениями о ККТ и сведениями об организации;

Подл. и дата
Инв. № дубл.
Взам. инв. №
Подл. и дата
Инв. № подл.

Изм.	Лист	№ документа	Подпись	Дата	ДСНВ.466135.005РЭ	17

3. Выбрать ОФД в случае использования ККТ в режиме, предусматривающем обязательную передачу фискальных документов в налоговые органы в электронной форме через ОФД.
4. В поле “Кассир” указать ФИО сотрудника, Осуществляющего регистрацию ККТ;
5. Указать систему налогообложения;
6. Выбрать формат фискальных данных по которому будет работать ККТ.
7. Указать дополнительные обязательные признаки работы ККТ в соответствии с требованиями к Отчету о регистрации, определенные ФФД;
8. Нажать кнопку “Выполнить”. ККТ сформирует, обеспечит отправку в ОФД и напечатает “Отчет о регистрации”.

Важно! Сформированный “Отчет о регистрации” с ошибочными данными в регистрационном номере ККТ или ИНН не позволит зарегистрировать ККТ в ФНС. Для новой регистрации ККТ потребуется замена ФН.

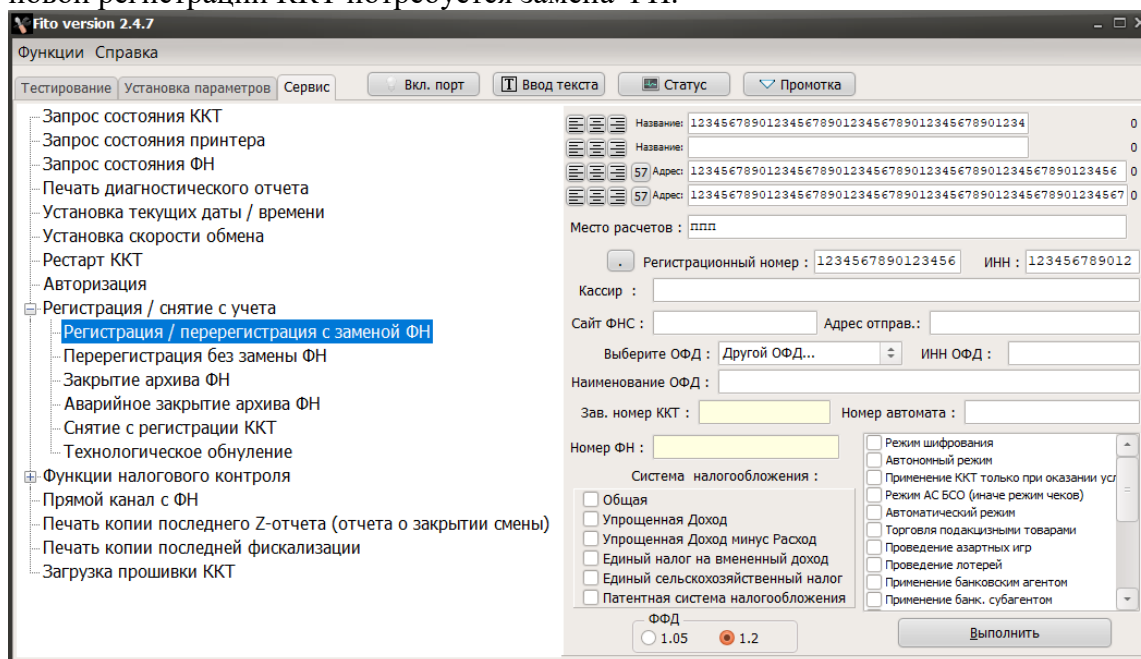


Рисунок 13

33.2. Формирование Отчета о состоянии расчетов

Отчет позволяет получить основные регистрационные данные ККТ, а также состояние отправки ФД в ОФД, в частности: номер первого переданного документа, количество переданных ФД, дата первого из переданных ФД.

Для формирования отчета, необходимо:

1. Перейти в меню «Тестирование» – «Печать отчета о состоянии расчетов» в Fito (Рисунок 14);
2. Заполнить поля “Имя оператора”, “Адрес расчетов” и “Место расчетов” и нажать кнопку “Выполнить”
3. ККТ сформирует, обеспечит передачу в ОФД и распечатает отчет.
4. При штатной работе, количество переданных документов должно быть равным нулю.

Подш. и дата	
Инв. № дубл.	
Взам. инв. №	
Подш. и дата	
Инв. № подл.	

Изм.	Лист	№ документа	Подпись	Дата	ДСНВ.466135.005РЭ	18
------	------	-------------	---------	------	-------------------	----

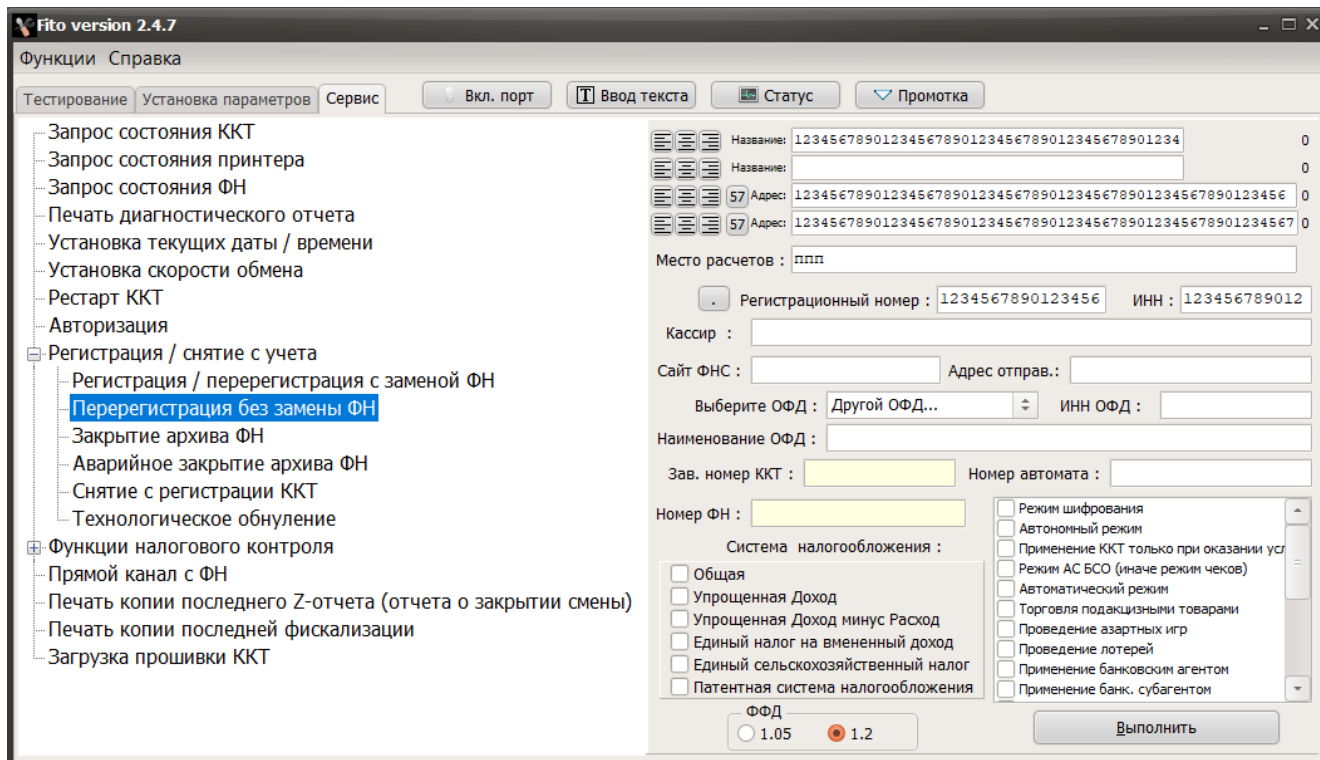


Рисунок 15

33.4. Переход в режим передачи ФД в ФНС через ОФД.

Для перехода из режима, не предусматривающего обязательной передачи фискальных документов в налоговые органы в электронной форме через оператора фискальных данных, в режим обязательной передачи фискальных документов необходимо:

1. Выполнить действия в ЛК ФНС, указанные в пункте «Общий порядок регистрации ККТ»;
2. В Fito перейти в меню «Сервис» – «Регистрация/перерегистрация без замены ФН» (Рисунок 16);
3. Заполнить все поля регистрационной формы, указать необходимые параметры;
4. Ввести ранее выданный регистрационный номер ККТ;
5. Выключить переключатель режима, не предусматривающего обязательной передачи ФД - пункт «Автономный режим».
6. Выполнить настройки параметров ОФД;
7. Нажать кнопку «Выполнить», ККТ сформирует и распечатает Отчёт об изменении параметров регистрации.

33.5. Изменение параметров регистрации с заменой ФН

1. Убедиться в отсутствии неотправленных документов в ФН, сформировав отчет о текущем состоянии расчетов.
2. В случае наличия неотправленных документов проверить сетевые настройки на ПК и повторно произвести процедуру передачи данных из ФН в ОФД с помощью управляющей кассовой программы.
3. Выполните считывание фискальных данных всех фискальных документов,

Подш. и дата	
Инв. № дубл.	
Взам. инв. №	
Подш. и дата	
Инв. № подл.	

Изм.	Лист	№ документа	Подпись	Дата	ДСНВ.466135.005РЭ	20

содержащихся в фискальном накопителе с помощью функции “Выгрузка документов из архива ФН” в меню “Функции налогового контроля” Fito;

4. В пункт меню «Сервис» - «Регистрация/снятие с учёта» - «Закрытие архива ФН» выполните процедуру закрытия архива ФН с указанием ФИО сотрудника, выполняющего процедуру. ККТ распечатает Отчет о закрытии фискального накопителя;

Важно: после закрытия архива ФН, работа ККТ с этим ФН будет заблокирована

5. Выключите ККТ и установите новый ФН;
6. Сформируйте Отчет об изменении параметров регистрации с заменой ФН, указав заводской номер нового установленного ФН;
7. Заполните Акт ввода в эксплуатацию в паспорте ФН;
8. В ЛК налогоплательщика ФНС РФ выполните процедуру перерегистрации ККТ в связи с заменой ФН, заполнив данные с Отчета о закрытии архива ФН, Отчета об изменении параметров регистрации и Паспорта на ФН на соответствующих этапах процедуры перерегистрации в ЛК ФНС.

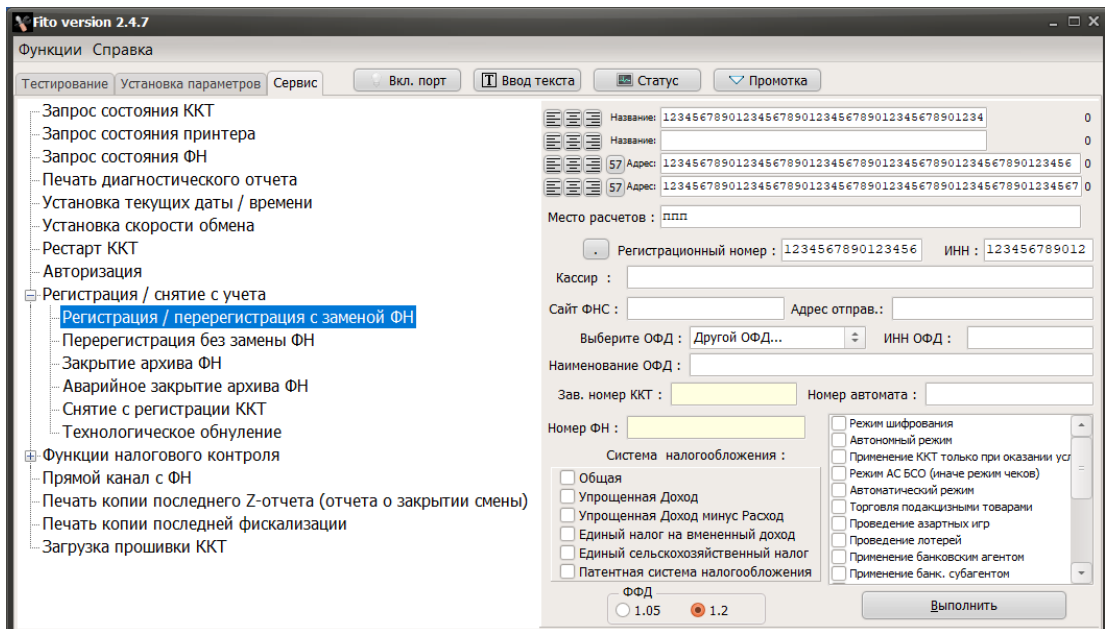


Рисунок 16

33.6. Аварийная замена ФН

В случае выхода ФН из строя и невозможности штатной эксплуатации ФН, в том числе закрытия архива ФН используется процедура Аварийного закрытия ФН. Процедура позволяет снять блокировки ККТ без закрытия архива ФН для последующей установки и ввода в эксплуатацию нового ФН.

1. Выполните процедуру Аварийного закрытия смены в меню «Тестирование» - «Внутренние команды» - «Аварийное закрытие смены» в Fito. Аварийное закрытие смены, позволяет закрыть смену в ККТ при неисправном ФН;
2. В меню «Тестирование» - «Внутренние команды» - «Аварийное закрытие ФН»

Подп. и дата

Инв. № дубл.

Взам. инв. №

Подп. и дата

Инв. № подл.

Изм.	Лист	№ документа	Подпись	Дата

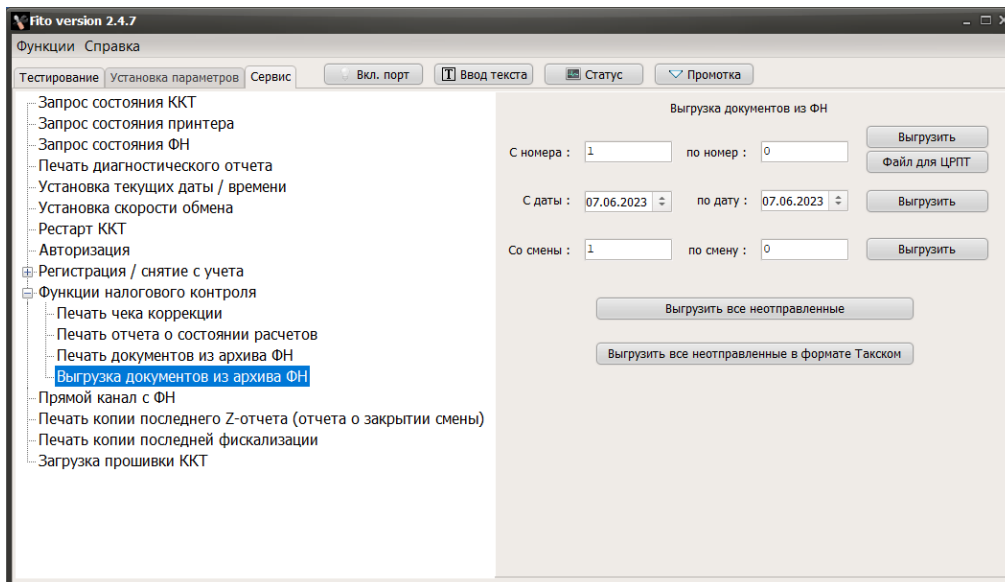


Рисунок 18

4. В пункте меню «Сервис» - «Регистрация/снятие с учёта» - «Снятие с регистрации ККТ» (Рисунок 19) выполнить снятие ККТ с учета, указав ФИО сотрудника, выполняющего эту процедуру.

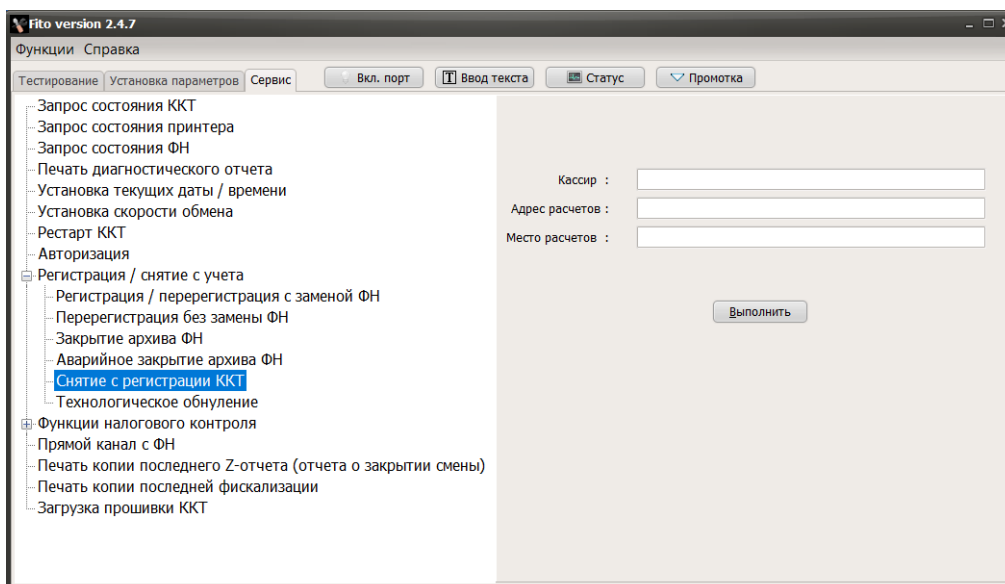


Рисунок 19

5. ККТ сформирует Отчет о закрытии ФН, регистрационные данные ККТ будут удалены из памяти ККТ;
6. В ЛК налогоплательщика ФНС РФ подать «Заявление о снятии ККТ с регистрационного учета».

33.8. Отчет об открытии смены

Для начала работы, необходимо открыть новую смену. Открытая смена не должна превышать 24 часа, по истечении этого времени ККТ будет заблокирована для операций прихода, возврата прихода, расхода, возврата расхода.

В меню «Тестирование» - «Разные команды» утилиты Fito выполните команду «Открытие смены», указав следующие параметры:

Подп. и дата
Инв. № дубл.
Взам. инв. №
Подп. и дата
Инв. № подл.

Изм.	Лист	№ документа	Подпись	Дата	ДСНВ.466135.005РЭ	23

- «Имя оператора» - имя кассира;
- Если касса зарегистрирована для использования в автоматическом режиме - имя оператора можно не передавать.
- «Адрес расчетов» — это поле используется, если указанные реквизиты отличны от реквизитов, переданных при формировании отчета о регистрации ККТ;
- «Место расчетов» — это поле используется, если указанные реквизиты отличны от реквизитов, переданных при формировании отчета о регистрации ККТ.

33.9. Чеки прихода, возврат прихода, расхода, возврат расхода

1. В пункте меню «Формирование документов», выполнить команду «Открыть документ», указав необходимые параметры, в том числе:

- «Тип документа»:
 - 2 - приход;
 - 3 - возврат прихода;
 - 6 - расход;
 - 7 - возврат расхода
- В поле «Система налогообложения» выбрать одну из систем, указанных при регистрации ККТ:
 - 0 - общая;
 - 1 - упрощенная доход;
 - 2 - упрощенная доход минус расход;
 - 4 - единый сельскохозяйственный налог;
 - 5 - патентная система налогообложения

2. Убедиться в выполнении команды путем нажатия кнопки «Детализация ответа». В случае успешного выполнения команды, в открывшемся окне будет надпись «Команда выполнена без ошибок», в противном случае – код ошибки;

3. Выполнить команду «Добавить товарную позицию» (Рисунок 20), указав необходимые параметры, в том числе:

- «Название товара» - наименование товара (предмет расчёта);
- «Количество» - количество товара;
- «Цена» - стоимость товара;
- «Ставка налога» - одну из ставок налога от 0 до 5, где:
 - 0 - НДС 20%;
 - 1 - НДС 10%;
 - 2 - НДС 0%;
 - 3 - Без НДС;
 - 4 - НДС 20/120;
 - 5 - НДС 10/110
 - Номер позиции
- Признак способа расчёта от 1 до 7, где:

Значение реквизита	Перечень оснований для присвоения реквизиту «признак способа расчета» (тег 1214) соответствующего значения реквизита
1	Полная предварительная оплата до момента передачи предмета расчета
2	Частичная предварительная оплата до момента передачи предмета расчета

Инд. № подл.	Взам. инв. №	Инв. № дубл.	Подп. и дата

Изм.	Лист	№ документа	Подпись	Дата	ДСНВ.466135.005РЭ	24

3	Аванс
4	Полная оплата, в том числе с учетом аванса (предварительной оплаты) в момент передачи предмета расчета
5	Частичная оплата предмета расчета в момент его передачи с последующей оплатой в кредит
6	Передача предмета расчета без его оплаты в момент его передачи с последующей оплатой в кредит
7	Оплата предмета расчета после его передачи с оплатой в кредит (оплата кредита)

• Признак предмета расчёта от 1-33, где:

Значение реквизита	Реквизит «наименование предмета расчета» (тег 1030) содержит сведения
1	о реализуемом товаре, за исключением подакцизного товара (наименование и иные сведения, описывающие товар)
2	о реализуемом подакцизном товаре (наименование и иные сведения, описывающие товар)
3	о выполняемой работе (наименование и иные сведения, описывающие работу)
4	об оказываемой услуге (наименование и иные сведения, описывающие услугу)
5	о приеме ставок при осуществлении деятельности по проведению азартных игр
6	о выплате денежных средств в виде выигрыша при осуществлении деятельности по проведению азартных игр
7	о приеме денежных средств при реализации лотерейных билетов, электронных лотерейных билетов, приеме лотерейных ставок при осуществлении деятельности по проведению лотерей
8	о выплате денежных средств в виде выигрыша при осуществлении деятельности по проведению лотерей
9	о предоставлении прав на использование результатов интеллектуальной деятельности или средств индивидуализации
10	об авансе, задатке, предоплате, кредите, взносе в счет оплаты, пени, штрафе, вознаграждении, бонусе и ином аналогичном предмете расчета
11	о вознаграждении пользователя, являющегося платежным агентом (субагентом), банковским платежным агентом (субагентом), комиссионером, поверенным или иным

Инт. № подл.	Подп. и дата
Взам. инв. №	Инт. № дубл.
Подп. и дата	Подп. и дата

Изм.	Лист	№ документа	Подпись	Дата
------	------	-------------	---------	------

ДСНВ.466135.005РЭ

	агентом
12	о взносе в счет оплаты пени, штрафа, вознаграждении, бонусе и ином аналогичном предмете расчета
13	о предмете расчета, не относящемуся к предметам расчета, которым может быть присвоено значение от «0» до «12» и от «14» до «26»
14	о передаче имущественных прав
15	о внереализационном доходе
16	о суммах расходов, уменьшающих сумму налога (авансовых платежей) в соответствии с пунктом 3.1 статьи 346.21 Налогового кодекса Российской Федерации
17	о суммах уплаченного торгового сбора
18	о курортном сборе
19	о залоге
20	о суммах произведенных расходов в соответствии со статьей 346.16 Налогового кодекса Российской Федерации, уменьшающих доход
21	о страховых взносах на обязательное пенсионное страхование, уплачиваемых ИП, не производящими выплаты и иные вознаграждения физическим лицам
22	о страховых взносах на обязательное пенсионное страхование, уплачиваемых организациями и ИП, производящими выплаты и иные вознаграждения физическим лицам
23	о страховых взносах на обязательное медицинское страхование, уплачиваемых ИП, не производящими выплаты и иные вознаграждения физическим лицам
24	о страховых взносах на обязательное медицинское страхование, уплачиваемые организациями и ИП, производящими выплаты и иные вознаграждения физическим лицам
25	о страховых взносах на обязательное социальное страхование на случай временной нетрудоспособности и в связи с материнством, на обязательное социальное страхование от несчастных случаев на производстве и профессиональных заболеваний
26	о приеме и выплате денежных средств при осуществлении казино и залами игровых автоматов расчетов с использованием обменных знаков игорного заведения
27 *	о выдаче денежных средств банковским платежным агентом
30 *	о реализуемом подакцизном товаре, подлежащем маркировке средством

Инд. № подл.	Подп. и дата
Взам. инв. №	Инд. № дубл.
Подп. и дата	Подп. и дата

Изм.	Лист	№ документа	Подпись	Дата
------	------	-------------	---------	------

ДСНВ.466135.005РЭ

	идентификации, не имеющем кода маркировки
31 *	о реализуемом подакцизном товаре, подлежащем маркировке средством идентификации, имеющем код маркировки
32 *	о реализуемом товаре, подлежащем маркировке средством идентификации, не имеющем кода маркировки, за исключением подакцизного товара
33 *	о реализуемом товаре, подлежащем маркировке средством идентификации, имеющем код маркировки, за исключением подакцизного товара

*- Эти значения реквизита могут применяться только при регистрации ККТ в режиме ФФД 1.2.

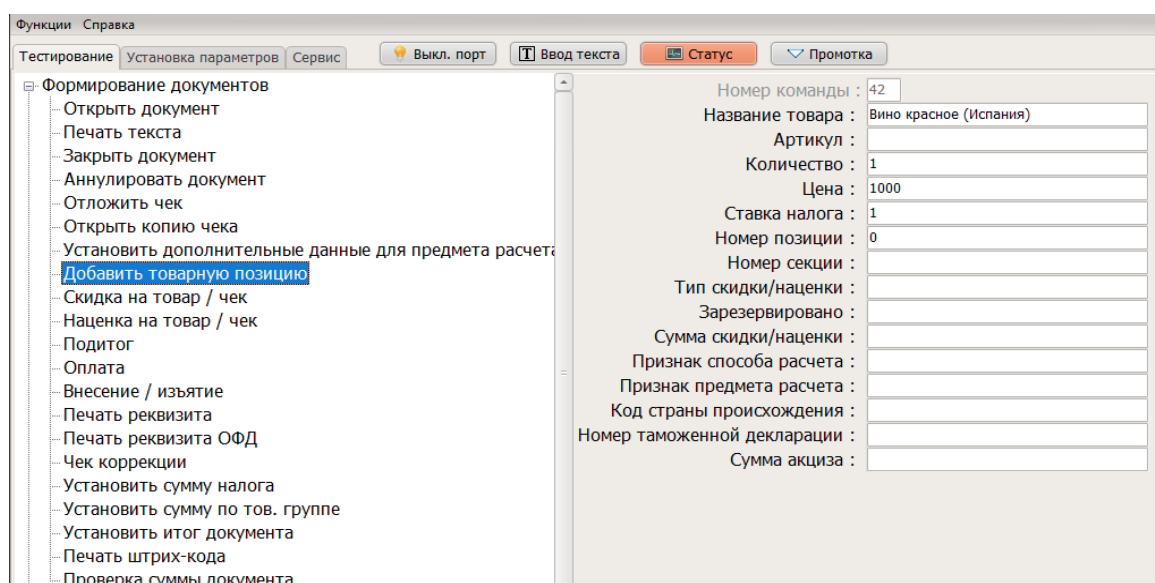


Рисунок 20

- «Код страны происхождения» - трёхзначный цифровой код страны происхождения товара в соответствии с Общероссийским классификатором стран мира (тег 1230)
- «Номер таможенной декларации» (тег 1231)
- «Сумма акциза» (тег 1229)

4. Выполнить команду «Подитог» (Рисунок 21)

Инд. № подл.	Подп. и дата
Взам. инв. №	Инд. № дубл.
Подп. и дата	Инд. № инв.
Инд. № подл.	Инд. № инв.

Изм.	Лист	№ документа	Подпись	Дата	ДСНВ.466135.005РЭ	27
------	------	-------------	---------	------	-------------------	----

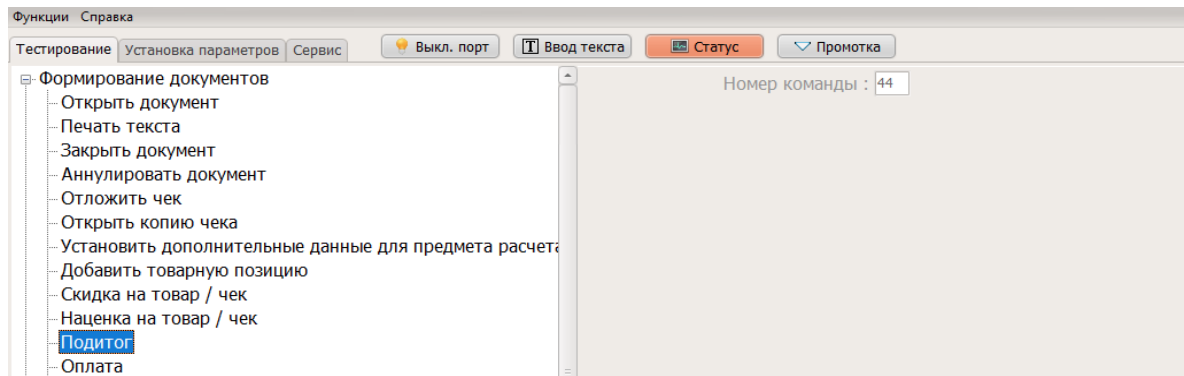


Рисунок 21

5. Выполнить команду «Оплата» (Рисунок 22), где в графе «Тип платеж» указать значение:

- 0 - наличными;
- 1 - безналичными;
- 13 - сумма по чеку (БСО) предоплатой (зачетом аванса и (или) предыдущих платежей);
- 14 - сумма по чеку (БСО) постоплатой (в кредит);
- 15 - сумма по чеку (БСО) встречным предоставлением;

6. в графе “сумма” указать вносимую сумму денег в ККТ.

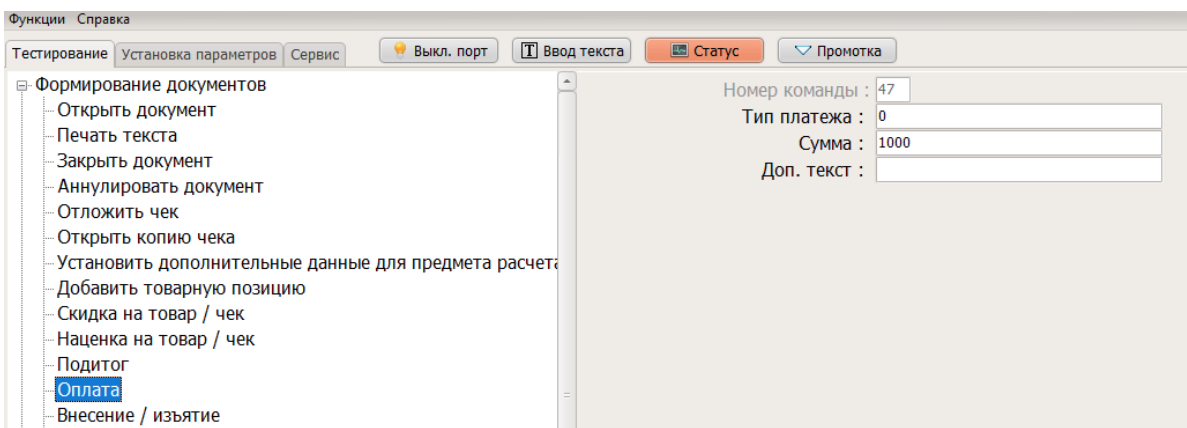


Рисунок 22

7. Выполнить команду «Закрывать документ» (Рисунок 23) указав в графе:

- «Флаг отрезки»
- «Адрес (телефон) покупателя» (Тег 1008)
- «Разные флаги», а именно:
 - 0 - Обычный режим;
 - 1 - Установить признак расчетов в интернет
 - «Место расчётов» (Тег 1187)
- «Адрес отправителя чеков» (Тег 1117)
- «Номер автомата» (Тег 1036)
- «Название дополнительного реквизита пользователя» (Тег 1085)
- «Значение дополнительного реквизита пользователя» (Тег 1086)
- «Покупатель» - (Тег 1227)
- «ИНН покупателя» (Тег 1228)
- «Дата рождения покупателя» * - указывается в формате ддммгггг (тэг 1243);
- «Гражданство» * - числовой код страны, гражданином которой является покупатель

Подш. и дата	
Инв. № дубл.	
Взам. инв. №	
Подш. и дата	
Инв. № подл.	

Изм.	Лист	№ документа	Подпись	Дата
------	------	-------------	---------	------

(клиент). Код страны указывается в соответствии с Общероссийским классификатором стран мира ОКСМ. (тэг 1244).

- «Тип документа» * - код вида документа, удостоверяющего личность (тэг 1245);
- «Документ» * - данные документа, удостоверяющего личность (Тег 1246);
- «Адрес клиента» * - адрес покупателя (клиента), географический адрес, не email (Тег 1254).

*Эти поля включаются в случаях, установленных законодательством РФ и только при регистрации ККТ в режиме ФФД 1.2

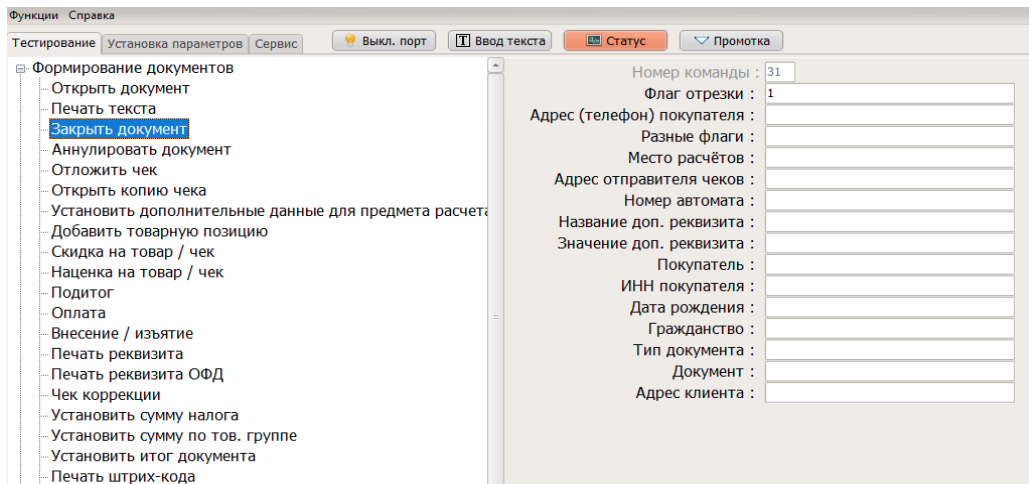


Рисунок 23

33.10. Кассовый чек коррекции

При работе в режиме ФФД 1.05

1. Зайти в меню «Тестирование» - «Формирование документов». Далее нужно выполнить команду «Чек коррекции» (Рисунок 24), где указать в графе:

- “Кассир” - ФИО кассира;
- “Сумма наличных” - указывается сумма, если оплата будет производиться данным способом;
- “Сумма безналичных” - указывается сумма, если оплата будет производиться данным способом;
- “Сумма предоплаты” - указывается сумма, если оплата будет производиться данным способом;
- “Сумма постоплаты” - указывается сумма, если оплата будет производиться данным способом;
- “Сумма встречным представлением” - указывается сумма, если оплата будет производиться данным способом;
- “Тип коррекции”, а именно сумму следующих значений:

Номер бита	Значение
0	0 - самостоятельная коррекция
	1 - коррекция по предписанию

Подш. и дата	
Инв. № дубл.	
Взам. инв. №	
Подш. и дата	
Инв. № подл.	

Изм.	Лист	№ документа	Подпись	Дата	ДСНВ.466135.005РЭ	29

1	0 - приход 2 - расход
2..4	Нужная система налогообложения 0 - общая 4 - Упрощенная Доход 8 - Упрощенная Доход минус Расход 12 - Единый налог на вмененных доход 16 - Единый сельскохозяйственный налог 32 - Патентная система налогообложения
5	0

Пример формирования значения «Тип коррекции»

Например, необходимо сформировать чек коррекции по предписанию на операцию расход с СНО – патент. Тогда «Тип коррекции» будет иметь значение 35:

1 (по предписанию) + 2 (расход) + 32 (Патентная СНО) + 0

- “Дата” - дата документа основания коррекции в формате ДДММГГ;
- “Номер” - Номер документа основания коррекции;
- “Налог 10%” - Сумма НДС чека по ставке 10%;
- “Налог 0%” - Сумма расчёта по чеку с НДС по ставке 0%;
- “Без налога” - Сумма расчёта по чеку без НДС
- “Налог 10/110” Сумма НДС чека по расч. ставке 10/110
- «Доп. реквизит» - «Дополнительный реквизит чека (БСО)»

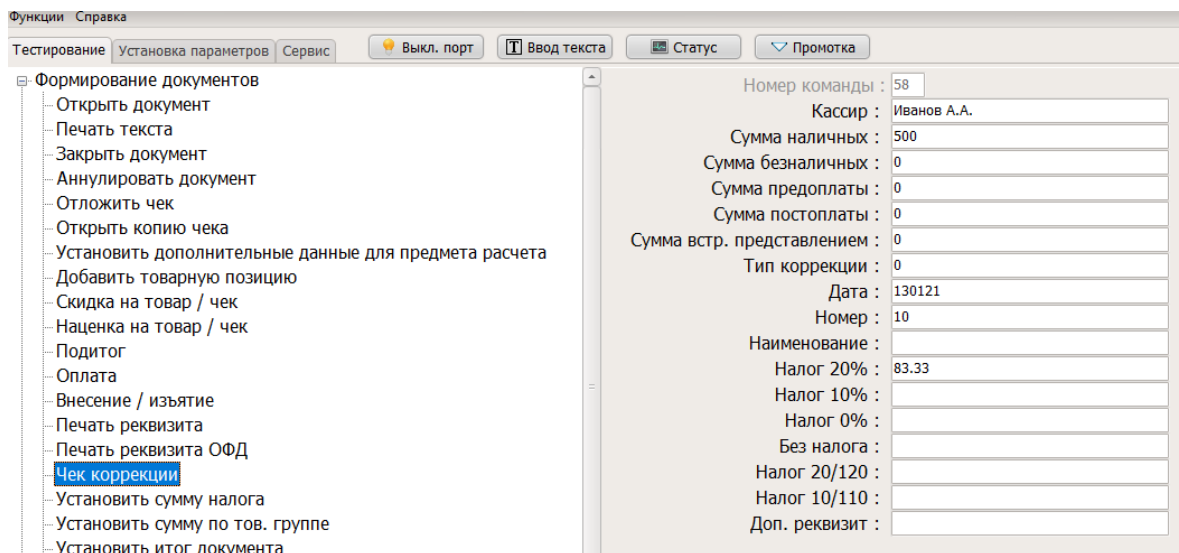


Рисунок 24

Если ККТ работает в режиме ФФД 1.2

1. Зайти в меню «Тестирование» - «Формирование документов». Далее нужно выполнить команду «Чек коррекции» (Рисунок 25), где указать в графе:

- “Кассир” - ФИО кассира;

Подп. и дата	
Инв. № дубл.	
Взам. инв. №	
Подп. и дата	
Инв. № подл.	

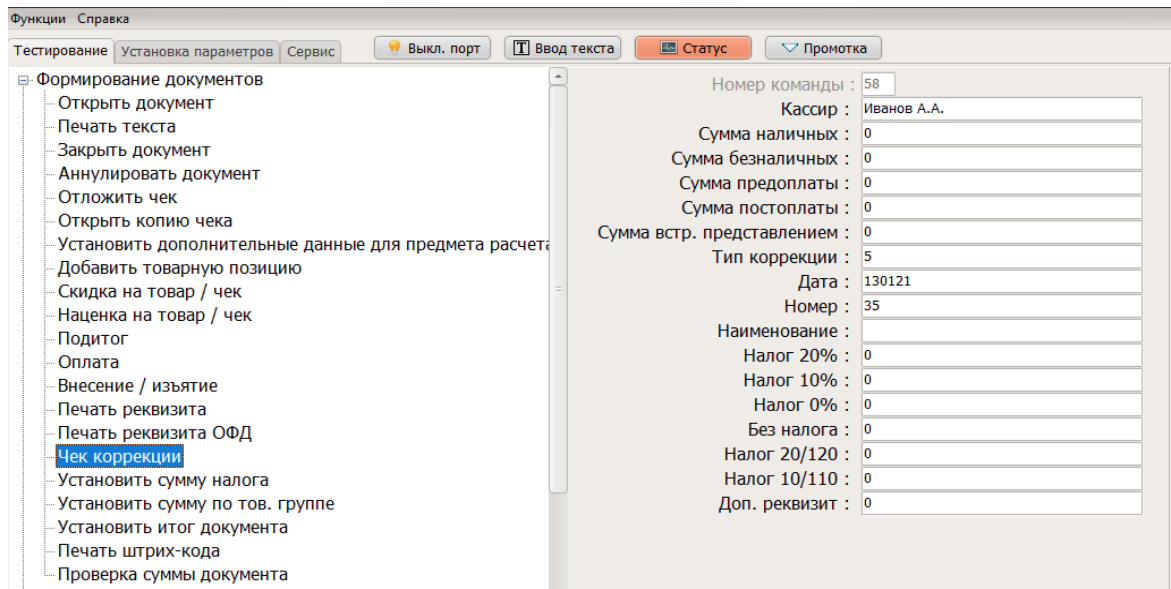


Рисунок 25

- Далее нужно выполнить команды «Добавить товарную позицию», «Подитог», «Оплата», «Закрывать документ», как указано в пункте 15.2 с исправленными реквизитами.

33.11. Поиск и печать ФД из 30-дневного архива ФН

В 30 дневном архиве Фн хранятся ФД в полном атрибутивном составе. Для поиска и печати ФД необходимо:

- Необходимо зайти во вкладку «Сервис» - меню «Функции налогового контроля» - «Печать документов из архива ФН» (Рисунок 26). ККТ распечатает документ из 30-дневного архива ФН, согласно его номеру. Номер документа указан в реквизите ФД на фискальном документе, отпечатанном на бумажном носителе. Есть возможность напечатать серию документов, указав начальный номер документа и конечный номер документа. Или все сразу.
- При необходимости печати всех регистраций/перерегистраций необходимо в поле «Начальный номер документа» и поле «Конечный номер документа» указать значение «0».

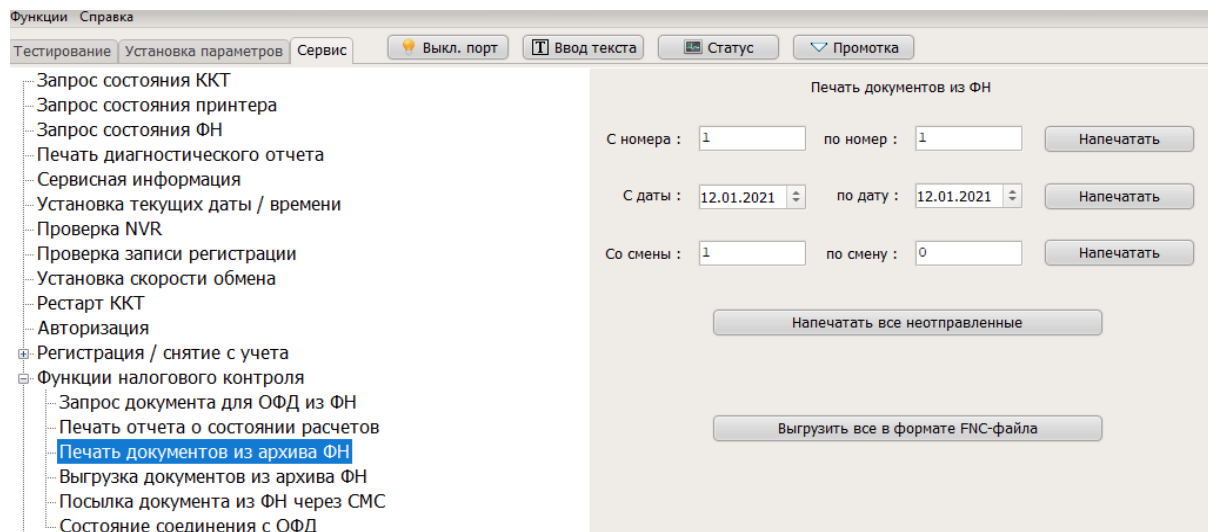


Рисунок 26

Подп. и дата	
Инд. № дубл.	
Взам. инв. №	
Подп. и дата	
Инд. № подл.	

Изм.	Лист	№ документа	Подпись	Дата	ДСНВ.466135.005РЭ
					32

33.12. Выгрузка документов из архива ФН

1. Необходимо зайти во вкладку «Сервис» - меню «Функции налогового контроля» - «Выгрузка документов из архива ФН» (Рисунок 27). ККТ выгрузит документ из архива ФН, согласно его номеру. Номер документа указан в реквизите ФД на фискальном документе, отпечатанном на бумажном носителе. Есть возможность выгрузить серию документов, указав начальный номер документа и конечный номер документа.

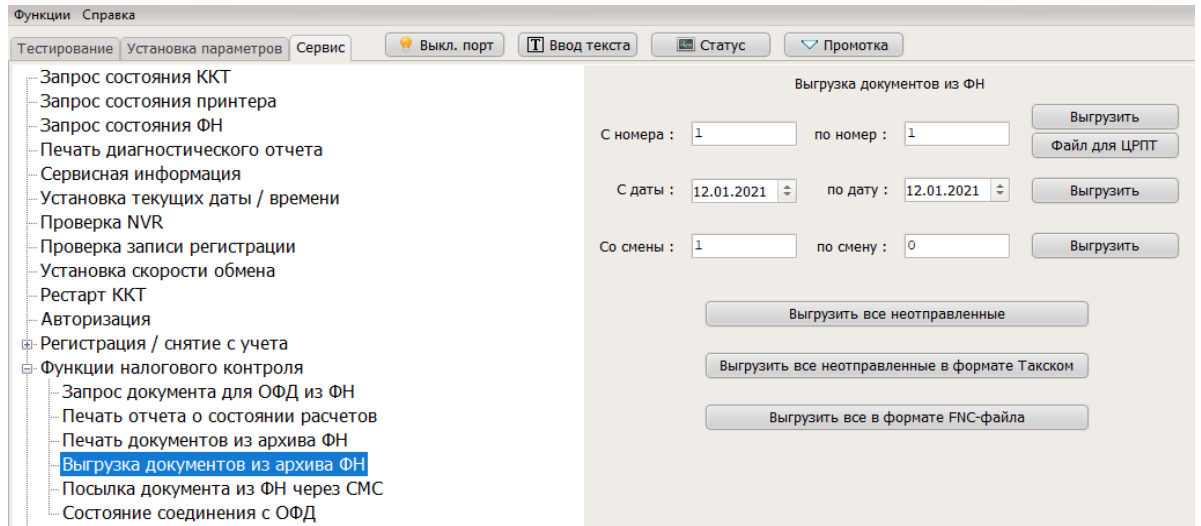


Рисунок 27

33.13. Отчет о закрытии смены

1. Зайдите в меню «Тестирование» - «Печать отчетов».
2. Далее нужно выполнить команду «Печать Z-отчета (отчета о закрытии смены)» (Рисунок 28) указав в графе:

- «Имя оператора» - имя кассира;

Если касса зарегистрирована для использования в автоматическом режиме «Имя оператора» можно не передавать.

- «Адрес расчетов» — это поле используется, если указанные реквизиты отличны от реквизитов, переданных при формировании отчета о регистрации ККТ;
- «Место расчетов» — это поле используется, если указанные реквизиты отличны от реквизитов, переданных при формировании отчета о регистрации ККТ.

Подл. и дата	
Инв. № дубл.	
Взам. инв. №	
Подл. и дата	
Инв. № подл.	

Изм.	Лист	№ документа	Подпись	Дата	ДСНВ.466135.005РЭ	33

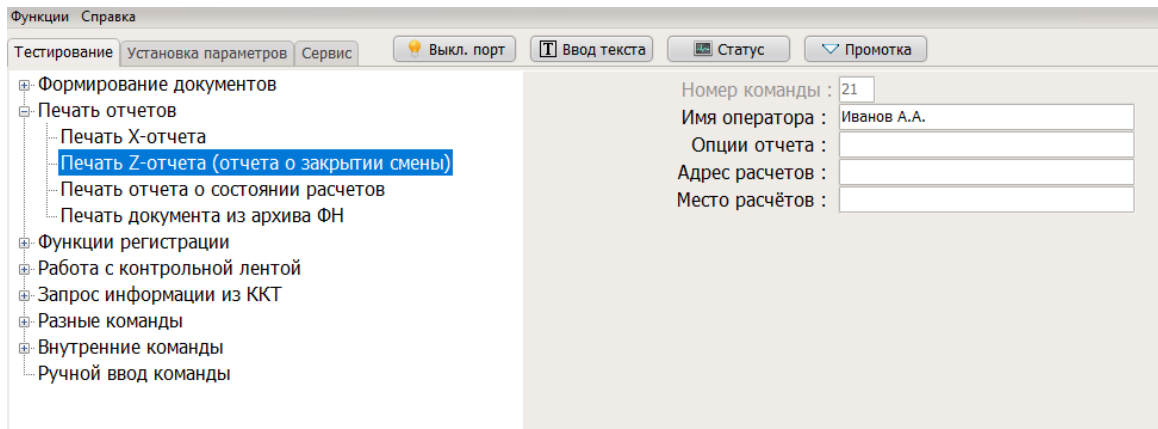


Рисунок 28

Внимание! Для установки дополнительных реквизитов необходимо до выполнения данной команды выполнить команду «Установить дополнительные реквизиты для отчетов» п. 17.1 с значением номера реквизита «3»

33.14. Распечатать документ из архива ФН

1. Зайдите в меню «Тестирование» - «Меню отчетов» (Рисунок 29)
2. Выполните команду «Печать документов из архива ФН» указав в графе «Номер документа»

Команда распечатывает документ из ФН. Если номер документа 0, то печатается список всех регистраций/перерегистраций.

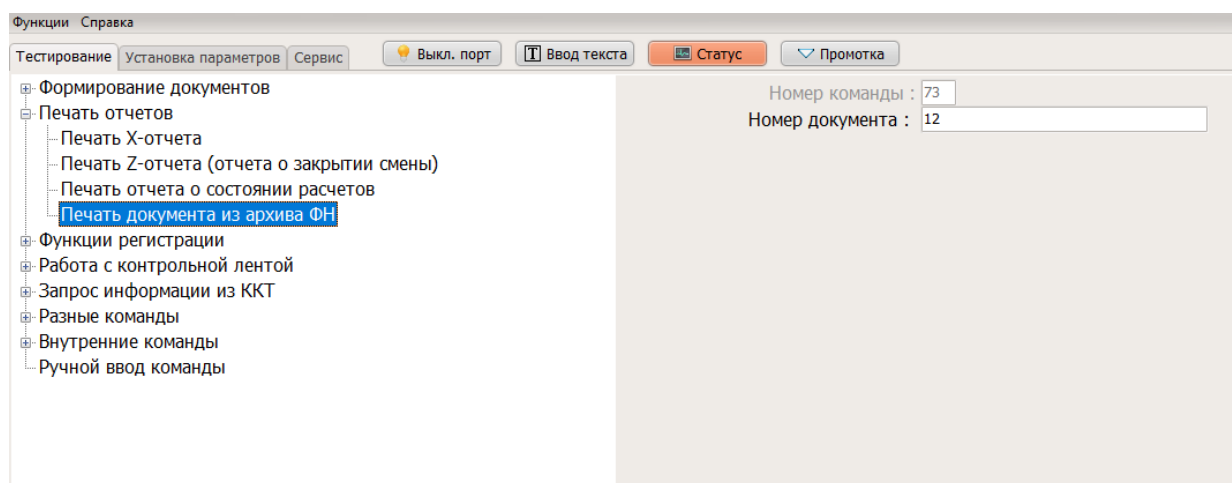


Рисунок 29

33.15. Формирование чека с товаром, маркированным средством идентификации

1. Выполнить команду «Запрос статуса КМ» с «Номером запроса» равным 1 во вкладке «Тестирование» - «Запрос информации из ККТ» - «Запрос статуса КМ» (Рисунок 30) для проверки КМ и в ОИСМ, указав:
 - «Параметр 1» - код маркировки (могут быть переданы управляющие символы (0x00..0x1F) в виде: \$xy, где x и y – шестнадцатеричные цифры, например \$15 соответствует значению 0x15);
 - «Параметр 2» - режим обработки кода маркировки (тег 2102), всегда указывается значение = 0;

Подл. и дата	
Инв. № дубл.	
Взам. инв. №	
Подл. и дата	
Инв. № подл.	

«Параметр 3» - планируемый статус товара (тег 2003), а именно:

Значение реквизита	Реквизит «планируемый статус товара» (тег 2003) содержит сведения
1	Штучный товар, подлежащий обязательной маркировке средством идентификации, реализован
2	Мерный товар, подлежащий обязательной маркировке средством идентификации, в стадии реализации
3	Штучный товар, подлежащий обязательной маркировке средством идентификации, возвращен
4	Часть товара, подлежащего обязательной маркировке средством идентификации, возвращена
255	Статус товара, подлежащего обязательной маркировке средством идентификации, не изменился

«Параметр 4» - количество товара (допускается передача данных в формате n/m, где n - количество проданного товара (тег 1293), а m - количество товара в упаковке/партии (тег 1294), при такой передаче m и n - целые числа > 0 и $n < m$);

«Параметр 5» - мера количества (тег 2108), а именно:

Значение реквизита	Реквизит «мера количества предмета расчета» (тег 2108) содержит сведения	Формат ПФ
0	Применяется для предметов расчета, которые могут быть реализованы поштучно или единицами	шт. или ед.
10	Грамм	Г
11	Килограмм	КГ
12	Тонна	Т
20	Сантиметр	СМ
21	Дециметр	ДМ
22	Метр	М
30	Квадратный сантиметр	КВ. СМ

Подп. и дата	
Инв. № дубл.	
Взам. инв. №	
Подп. и дата	
Инв. № подл.	

Изм.	Лист	№ документа	Подпись	Дата
------	------	-------------	---------	------

ДСНВ.466135.005РЭ

31	Квадратный дециметр	кв. дм
32	Квадратный метр	кв.
40	Миллилитр	м или мл
41	Литр	л
42	Кубический метр	куб. м
50	Киловатт час	кВт·ч
51	Гигакалория	Гкал
70	Сутки (день)	сутки
71	Час	час
72	Минута	мин
73	Секунда	с
80	Килобайт	Кбайт
81	Мегабайт	Мбайт
82	Гигабайт	Гбайт
83	Терабайт	Тбайт
255	Применяется при использовании иных единиц измерения, не поименованных в п.п. 1-23	-

- «Параметр б» - выбрать один из режимов работы при отрицательной проверке КМ в ФН где:
- 0 - не проверять КМ в ОИСМ;
 - 1 - проверять КМ в ОИСМ.

Инд. № подл.	Подп. и дата	Взам. инв. №	Инв. № дубл.	Подп. и дата

Изм.	Лист	№ документа	Подпись	Дата	ДСНВ.466135.005РЭ	36

1. В меню «Тестирование» - «Разные команды» выполнить команду «Установить дополнительные реквизиты для отчетов» указав в поле:

- «Номер реквизита» - документ, в который нужно добавить реквизиты, а именно:
 - 1 - отчет о регистрации;
 - 2 - отчет об открытии смены;
 - 3 - отчет о закрытии смены;
 - 4 - отчет о текущем состоянии расчетов;
 - 5 - отчет о закрытии ФН.
 - «Дополнительный реквизит» - строка до 32 символов;
 - «Дополнительные данные» - бинарные данные до 32 байт, возможна передача данных через \$, как при передаче кода товара команде «Добавить товарную позицию».
2. Выполнить команду формирования отчета, соответствующего указанному значению параметра «Номера реквизита»

33.19. Установка дополнительных данных для предмета расчета

Функция используется для добавления дополнительных реквизитов к одной товарной позиции в открытом документе. Команда должна быть выполнена до выполнения команды «Добавить товарную позицию». Для добавления дополнительных реквизитов к товарной позиции необходимо:

1. В меню «Тестирование» - «Формирование документов» и выполнить команду «Установка дополнительных данных для предмета расчета» (Рисунок 38) указав в поле:

- «Код товара» - код товара. Параметр предназначен для формирования тега 1163 «Код товара» при расчетах за товары, не подлежащих обязательной маркировке (товар не маркирован средством идентификации), но для которого законодательством РФ определена обязательность указания кода товара в кассовом чеке. КТ должен быть передан с символом '@' перед кодом. Передаваемый код должен быть передан без предварительного разбора, в «сыром» виде. В случае наличия в коде управляющих символов (0x00..0x1F), указанные символы должны быть переданы в виде: \$xy, где x и y – шестнадцатеричные цифры, например \$1D соответствует значению 0x1D. В случае передачи некорректного значения параметра, документ будет сформирован, но код товара будет передан, как нераспознанный.
- Доп. реквизиты» - дополнительный реквизит предмета расчёта (тег 1191);
- «Единица расчета» - единица измерения предмета расчёта (тег 1197);
- «Тип агента» - значения реквизита «признак агента по предмету расчета» (тег 1222), а именно:
 - 1 - банковский платежный агент;
 - 2 - банковский платежный субагент;
 - 4 - платежный агент;
 - 8 - платежный субагент;
 - 16 - поверенный;
 - 32 - комиссионер;
 - 64 – агент.
- «ИНН поставщика» - ИНН поставщика (тег 1226), **заполняется при указании любого типа агента;**
- «Телефон поставщика» * - каждый номер телефона должен начинаться с символа «+» и не должен превышать ограничение длины в 19 символов (включая «+») (тег 1171), **заполняется при указании любого типа агента;**
- «Наим. Поставщика» - наименование поставщика (тег 1225);

Заполняется при указании «Тип агента» - 1, 2, 4, 8

Изн. № подл.	
Подл. и дата	
Взам. инв. №	
Инв. № дубл.	
Подл. и дата	

Изн.	Лист	№ документа	Подпись	Дата	ДСНВ.466135.005РЭ	41
------	------	-------------	---------	------	-------------------	----

«Оплата», «Закрывать документ».

33.20. Установка дополнительных реквизитов для чека

Функция предназначена для печати и формирования в электронной форме дополнительных реквизитов кассового чека с последующей передачей оператору фискальных данных (ОФД), при открытом чеке.

Функция расположена в меню «Формирование документов» - «Печать реквизита ОФД» (Рисунок 39);

При выполнении функции, в соответствующих полях необходимо указать:

- «Код реквизита» - указывается код реквизита, а именно:

Код	Расшифровка
1005*	Адрес оператора перевода
1016*	ИНН оператора перевода
1026*	Наименование оператора перевода
1044*	Операция платежного агента
1057*	Признак агента
1073*	Телефон платежного агента
1074*	Телефон опер. по приему платежей
1075*	Телефон оператора перевода
1171*	Телефон поставщика
1192	Дополнительный реквизит чека (БСО)
1262**	Идентификатор ФОИВ (3 цифры)
1263**	Дата документа основания (ддммгггг)
1264**	Номер документа основания (до 32 символов)
1265**	Значение отраслевого реквизита (до 256 символов)
1271***	Идентификатор операции (3 цифры)
1272***	Данные операции (до 64 символов)
1273***	Дата операции (ддммгг)

Инд. № подл.	Подп. и дата
Взам. инв. №	Подп. и дата
Инв. № дубл.	Подп. и дата
Инд. № подл.	Подп. и дата

Изм.	Лист	№ документа	Подпись	Дата
------	------	-------------	---------	------

ДСНВ.466135.005РЭ

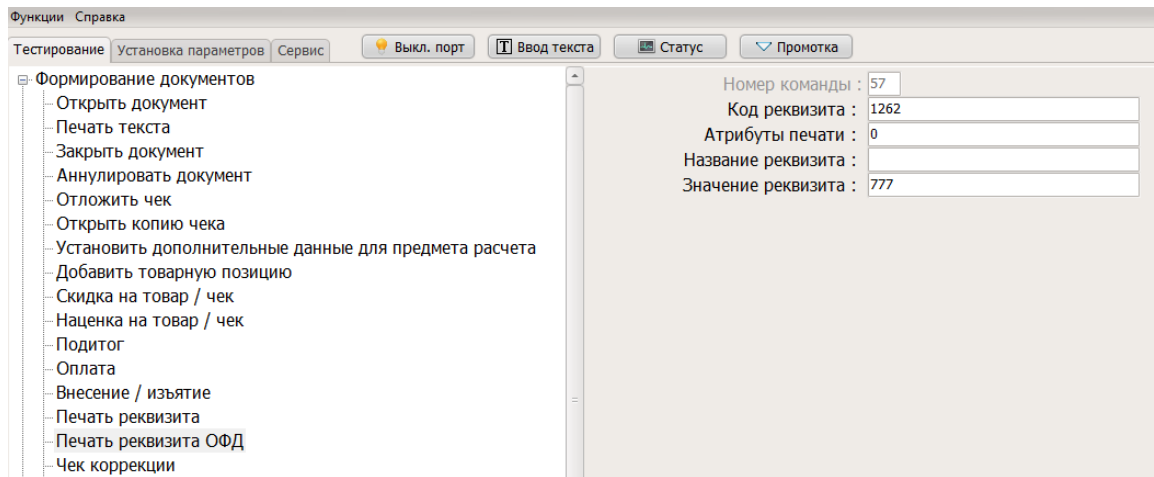


Рисунок 39

Внимание! При задании признака банковского платежного агента или субагента необходимо передать реквизиты "Адрес оператора перевода" (1005), "ИНН оператора перевода" (1016), "Наименование оператора перевода" (1026), "Операция банковского платежного агента" (1044), "Телефон платежного агента" (1073), "Телефон оператора перевода" (1075) и "Телефон поставщика" (1171).

При задании признака платежного агента или субагента необходимо передать реквизиты "Телефон платежного агента" (1073), "Телефон оператора по приему платежей" (1074) и "Телефон поставщика" (1171).

При передаче тэга 1057 (признак агента) необходимо обеспечить наличие в составе документа хотя бы 1 предмета расчета поля с тэгом 1226 (ИНН поставщика).

33.21. Выгрузка уведомлений о реализации маркированного товара.

Функция предназначена для пользователей ККТ, осуществляющих расчеты в режиме, не предусматривающем передачу ФД в ФНС через ОФД.

Для выгрузки уведомлений необходимо зайти в меню «Сервис» и выбрать раздел «Работа с КМ (кодом маркировки)». Далее необходимо выбрать команду «Выгрузка уведомлений о КМ (автономный режим)» и нажать кнопку «Выполнить» (Рисунок 40).

Изн. № подл.	Подл. и дата	Взам. инв. №	Инв. № дубл.	Подл. и дата	ДСНВ.466135.005РЭ					45
Изн. № подл.	Подл. и дата	Взам. инв. №	Инв. № дубл.	Подл. и дата	Изн.	Лист	№ документа	Подпись	Дата	

Файл сформируется в формате AConfirm_номерфн.bin в текущем каталоге расположения программы Fito.exe. Сформированный файл необходимо передать оператору ОИСМ.

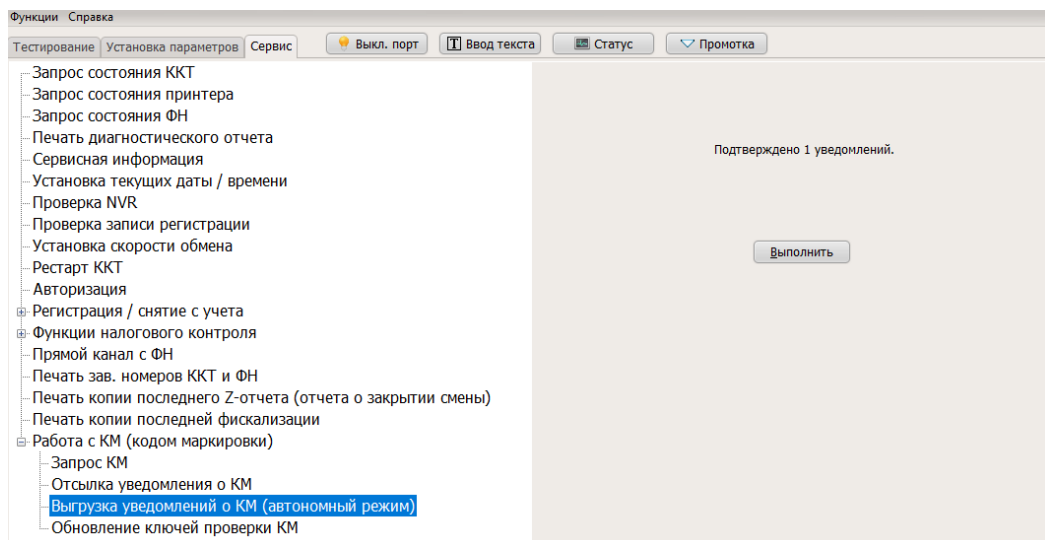


Рисунок 40

34. Схема подключения ТС КНО к ККТ

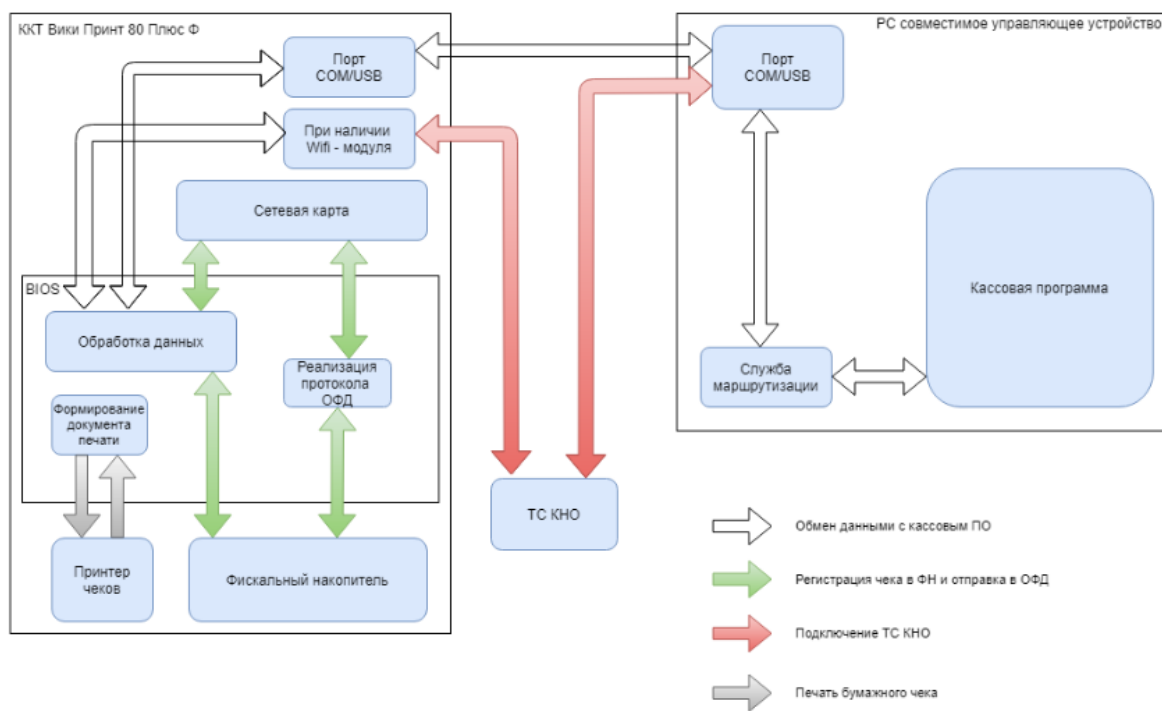


Рисунок 41

Подп. и дата	
Инв. № дубл.	
Взам. инв. №	
Подп. и дата	
Инв. № подл.	

Изм.	Лист	№ документа	Подпись	Дата